

# Äijälän kylän asukaskyselyn tulokset



Maankäyttö 2.7.2021

# Äijälän kylän asukaskysely



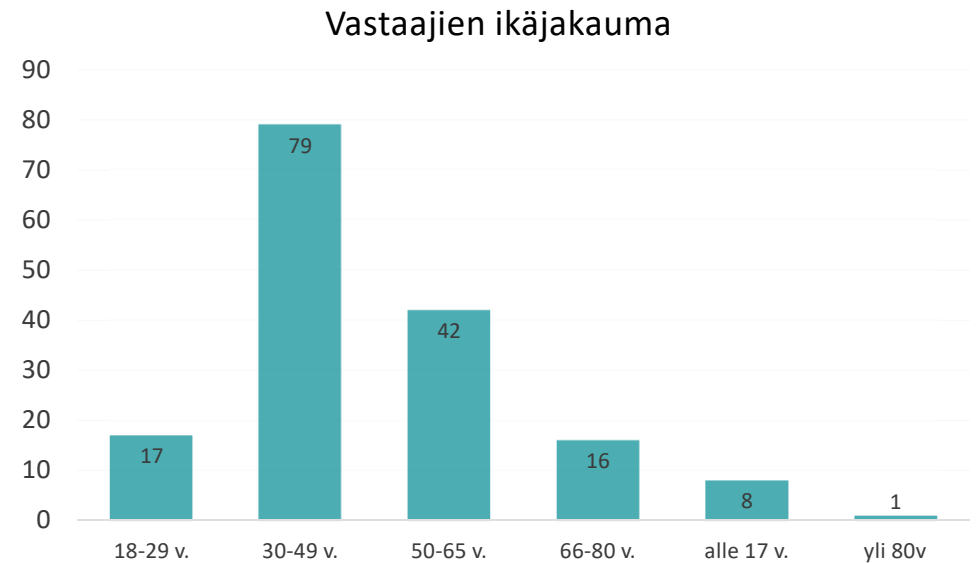
- Äijälän kylän maankäyttöön liittyvä asukaskysely toteutettiin 24.3.-11.4.2021 välisenä aikana web-pohjaisena (eHarava). Kyselyyn pystyi vastaamaan myös paperilomakkeella.
- Kyläkyselyn tarkoituksena on koota Laukaan kunnalle ja Äijälän kyläseuralle asukkaiden, maanomistajien ja muiden toimijoiden mielipiteitä ja ideoita kylän ja kyläyhdistyksen toiminnan kehittämiseen liittyvissä asioissa.
  - Kunnan tavoitteena on mm. selvittää kuntalaisten näkemyksiä kylän kehittämistä, haja-asutusalueen tonttitarjontaa, maanomistajien halukkuutta rakennuspaikkojen luovuttamiseen sekä muuttoliikkeen potentiaalia Äijälän kylälle tulevien vuosien aikana.
  - Kyläseura puolestaan haluaa saada tietoa ja kokemuksia mm. toimivuudesta ja asumisviihtyvyydestä, kylän palveluista, asumisturvallisuudesta ja kyläseuran toiminnasta.
- Kyselyyn vastaaminen oli luottamuksellista ja siihen pystyi vastaamaan nimettömänä.
- Kaikkiin kysymyksiin ei ollut pakko vastata
- Vastauksia saatiin yhteensä 163 kappaletta

# Asukaskyselyn sisältö

- Vastaajien taustatiedot
- Kyläalue ja –keskus (karttarajauksin)
- Kylän kehittäminen
  - Kylän kehittämiskohteet
  - Rakentamiselle soveltuvat ja soveltumattomat alueet
  - Kaavoitustarve, rakentamisen paine
- Äijälän kylä alueena
  - Vahvuudet, heikkoudet, mahdollisuudet ja uhat
  - Kehittämistoiveet ja alueen tulevaisuuden näkymät
- Muut kommentit

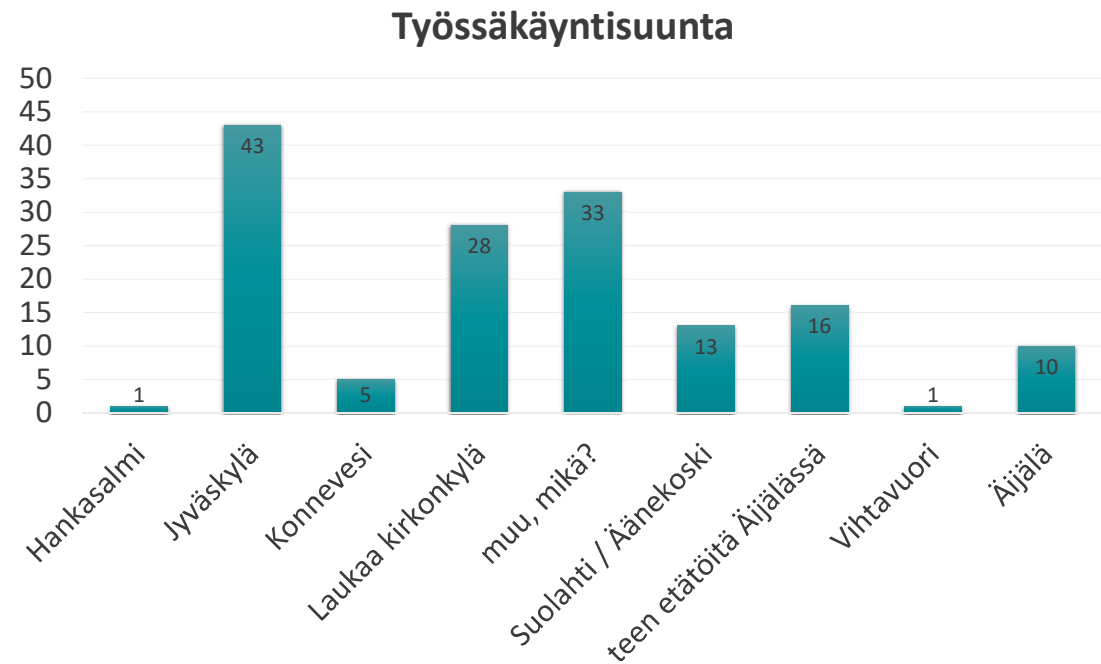
# Vastaajien taustatiedot

- Miehiä 37 %, Naisia 63 %
- Vakituksia asukkaita 72 %, Loma-asukkaita 28 %



# Vastaajien taustatiedot

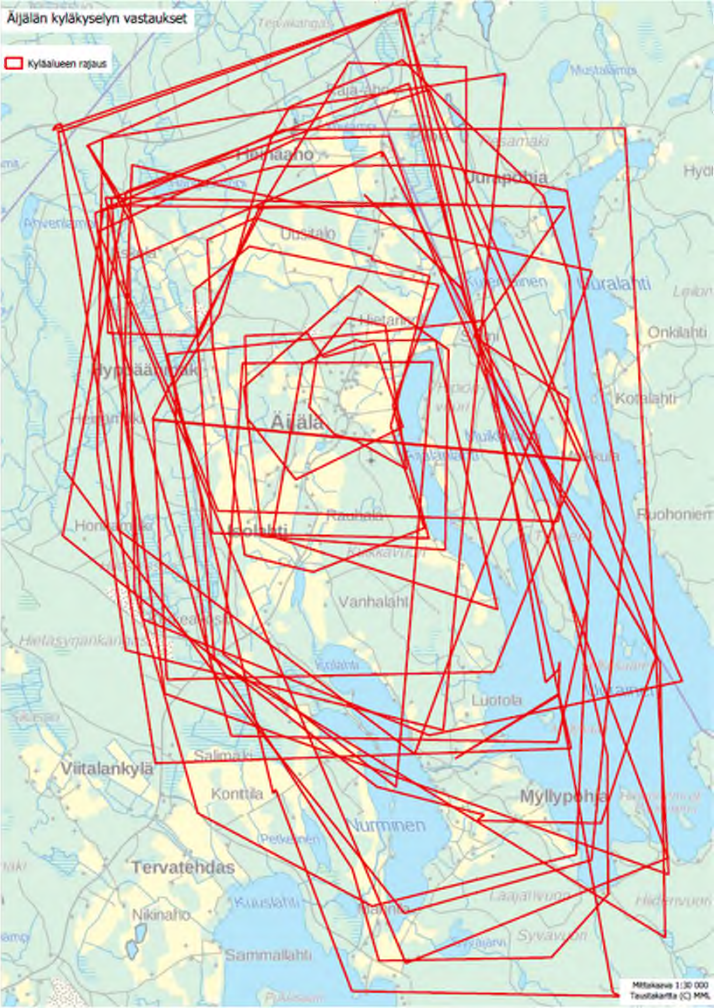
- Asuinpaikka
  - Äijälä 66%
  - Laukaa kk 8%
  - Jyväskylä 5%
  - Kuusa 5%
  - Muu 16%



# Minkä koet keskeisenä kyläalueena?



KOETTU KYLÄALUE

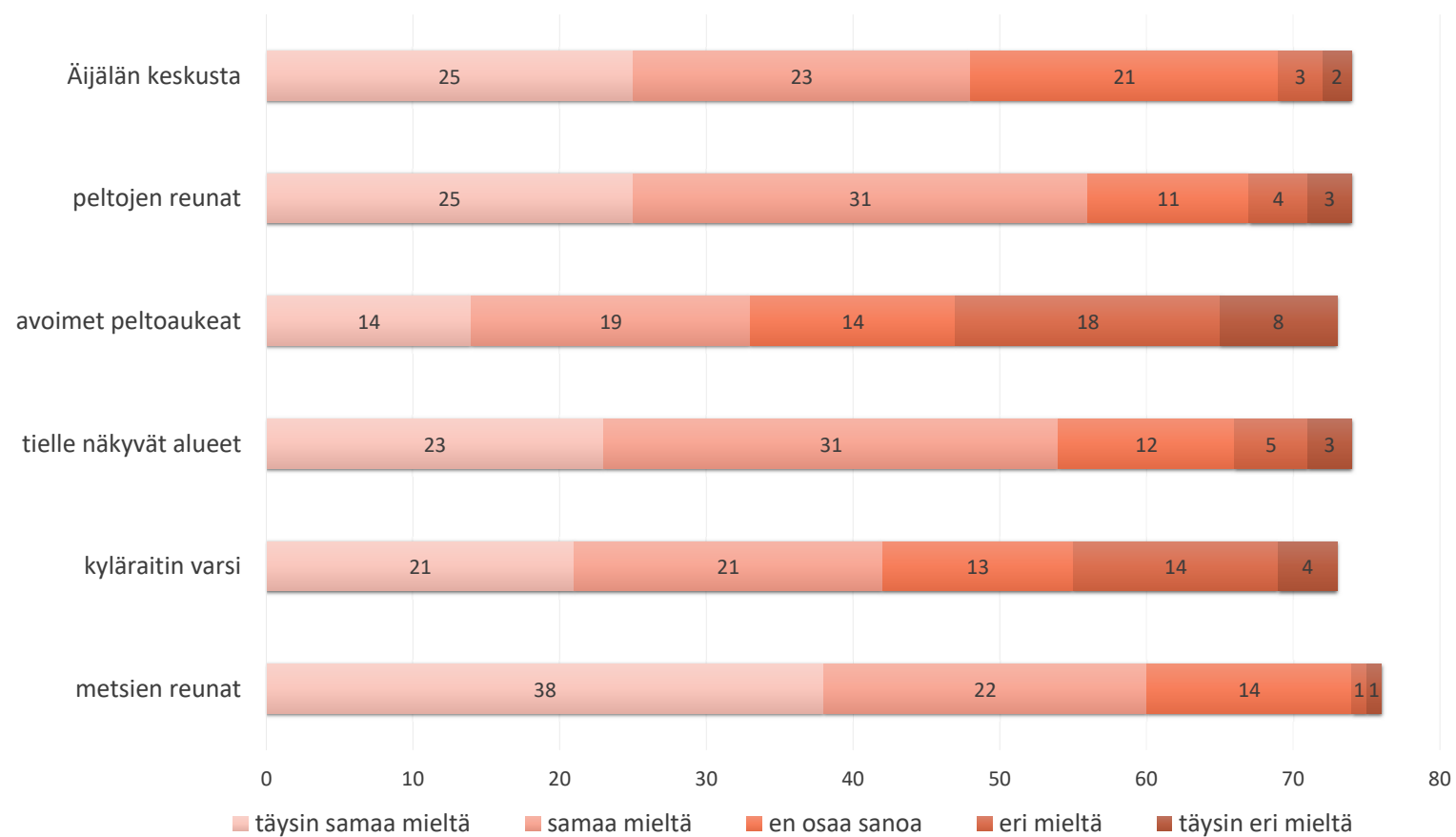


KOETTU KYLÄKESKUS

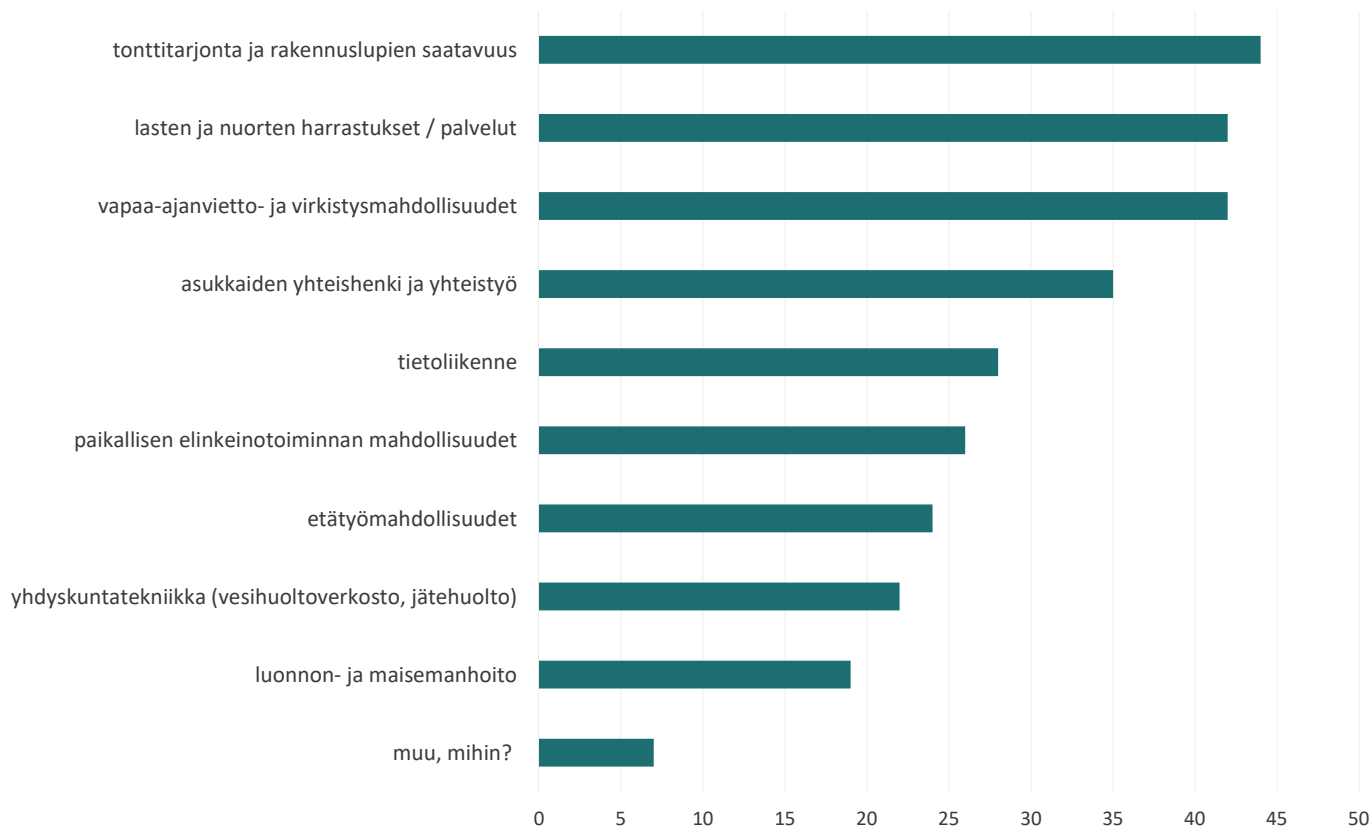


# Rakennuspaikkojen sijoittuminen

Arvioi kuinka hyvin erilaiset alueet Äijälän kylässä soveltuvat uusiksi tonttimaiksi?



# Mihin kylän kehittämisessä tulisi panostaa?



## Muu, mihin? -tekstivastaukset

- **koulun ja päiväkodin säilyminen**
- Se, että kaikki ei valittaisi, kun harrastaa moottoriajoneuvoja
- Linja-autoreitit ja aikataulut
- Koulu pitää säilyttää ja sen resurssit varmistaa, paljon tukea tarvitsevia erityislapsia joiden kouluttaminen Laukaassa kirkonkylällä tulisi huomattavan kalliiksi erityistarpeet huomioon ottaen
- Tontteja järven rannalta

## Kommentteja kylän kehittämiskohteista

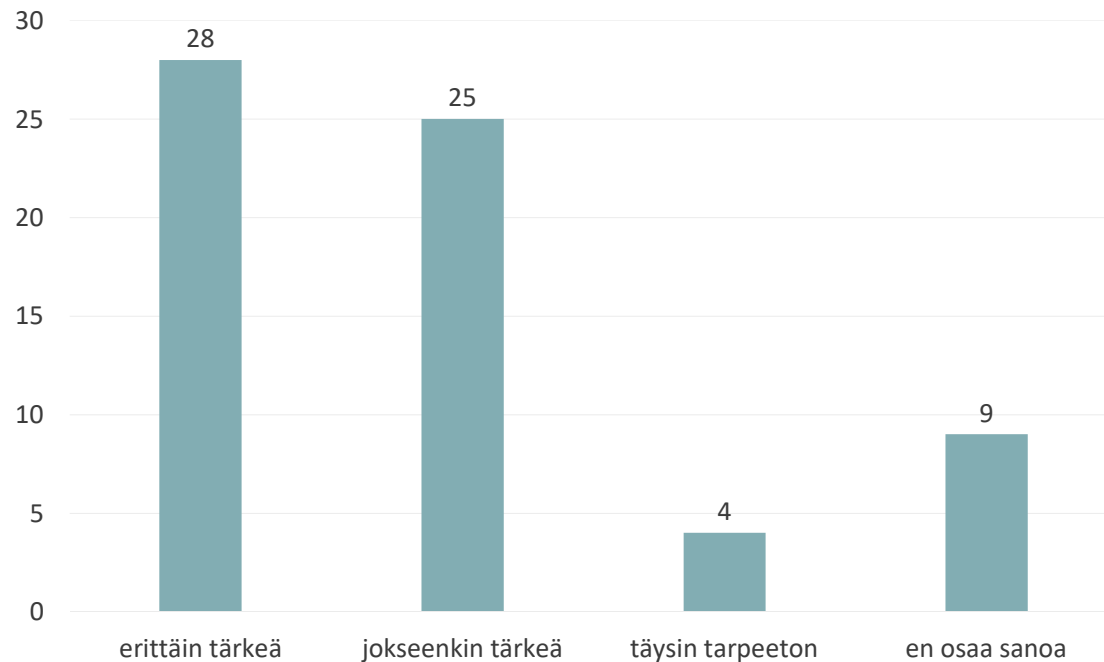
- Hipiön vuoren laelle näkötorni. Olisi hyvä luontoelämys ja retkikohde



# Arvioi kuinka tärkeää on kyläläisten näkemyksiin ja kunnan lähtökohtiin perustuvan kyläselvityksen laatiminen on Äijälän alueella?



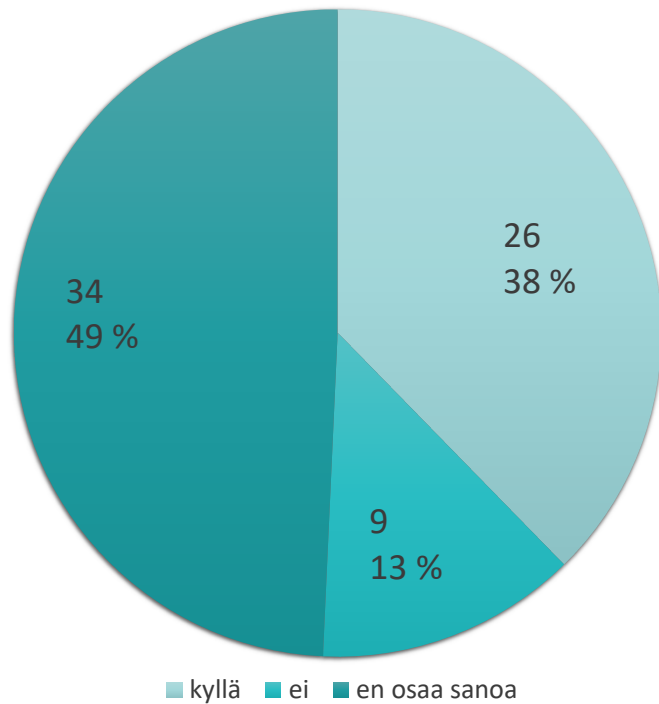
- Kyläselvityksellä tarkoitetaan selvitystä, jossa selvittää maankäytön suunnittelutarpeet ja löytää oikea väline kyläalueen rakentamisen ohjaamiseen. Keskeisenä kysymyksenä selvitystyössä oli, onko alueelle tarpeen laatia osayleiskaavaa vai voidaanko rakentamista ohjata kyläselvityksen avulla?



## Perusteluja:

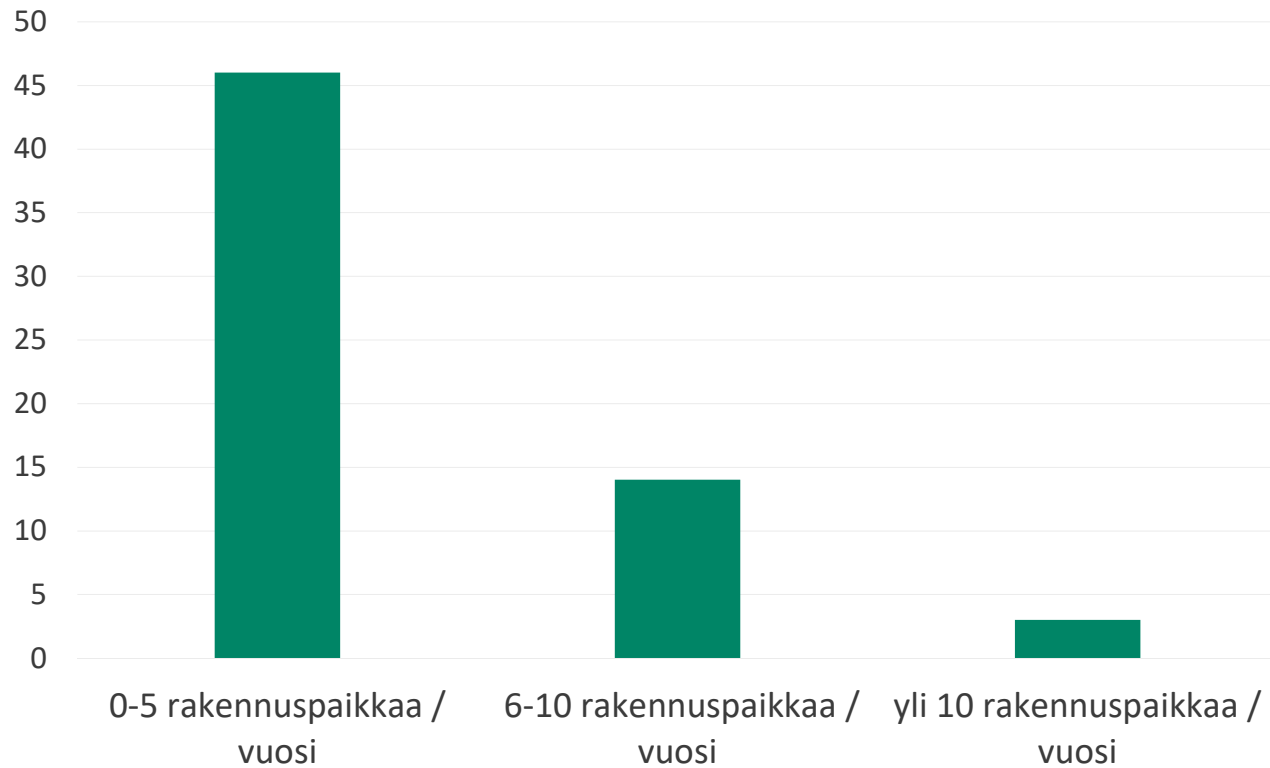
- kiinnostuneita muuttajia olisi tulossa kylälle, mutta koottua ja jäseneltyä tietoa rakentamismahdollisuuksista ei ole käytettävissä
- Kyläselvitys riittää - ei yleiskaavaa, rantayleiskaava tarpeellinen.

# Onko Äijälän kyläalueelle tarpeen laatia kiinteistökohtainen rakennusoikeuden tarkastelu tonttimarkkinoinnin edistämiseksi?



Tarkastelussa mitoitetaan kiinteistökohtainen rakennusoikeus. Mitoitusperusteena on ranta-alueella kantatila (vuoden 1959 tila) ja kantatilan muunnetun rantaviivan pituus. Nk. kuivalla maalla mitoituserusteena on kantatila (vuoden 2000 tila) ja kantatilan pinta-ala. Kuivan maan mitoitus laaditaan hyväksytyn rakennusjärjestyksen mukaan.

# Millaiseksi arvioit rakennuspaineen alueella?



# Mitkä asiat Äijälän kylän alueella lisäävät vetovoimaa / mitkä asiat alueella vähentävät kiinnostusta?



## Maisema, rakentaminen, asuminen ja ympäristö:

Vetovoimaa lisäävät:

- Kaunis ja rauhallinen maaseutumiljö, vesistöt
- Järvi- ja maalaismaisemat (x5)
- Virkistysmahdollisuudet
- oman rauhan löytäminen ja maaseutumaisen asumisen rauhaa (x3)
- Uurajärvi
- Puhdas luonto ja sen läheisyys (x5)
- pieni, turvallinen ja rauhallinen maalaishäädä (x3)
- upea, puhdas, monipuolinen luonto ja vesistöt (x5)
- järvenrantatontit
- asuntojen lisääntymisen myötä eri harrastuksiin tulee riittävästi osanottajia.
- kesämökkiläiset olisi hyvä hyväksyä kunnan asukkaiksi ns. kaksoiskuntalaisiksi
- lapsiperheille turvallinen kasvuympäristö
- Ympäristö

Vetovoimaa vähentävät

- Ympäristön tuhoaminen, esim. soraharjujen hävittäminen vähentää.
- Myytävien asuntojen/tonttien puuttuminen
- asuntojen saatavuus

## Sijainti, yhteydet ja liikenne:

Vetovoimaa lisäävät:

- hyvät kulkuyhteydet ja kohtuullinen matka Laukaa, Jyväskylä, Äänekoski ja Suolahti (x3)
- Äänekosken seudun, Konneveden, Laukaan ja Jyväskylän läheisyys ja keskeinen sijainti (x3)
- sijainti 4 kunnan rajalla mahdollistaa työssäkäynnin ja harrastamisen sujuvasti eri suuntiin
- suhtkoht ok tie Laukaan, Jyväskylän ja 69-tien suuntaan,
- hyvät kulkuyhteydet (x2)
- Kylän läpi kulkee pikipitie, mistä pääsee mukavasti lähtemään eri suuntiin.
- työpaikkojen riittävä läheisyys (Suolahti, Äänekoski, Laukaa, Jkl)
- sijainti

Vetovoimaa vähentävät:

- Huonot liikenneyhteydet ja tien kunto (x4)
- harrastusmahdollisuudet
- huonot tietoliikenneyhteydet, nettiyhteys hyväksi. valokuitu!!!
- Tie Jkl suuntaan pitää olla hyvässä kunnossa
- Julkista liikennettä on aika vähän (x2)
- etäisyydet

## Palvelut, vapaa-aika ja yhteisö:

### Vetovoimaa lisäävät:

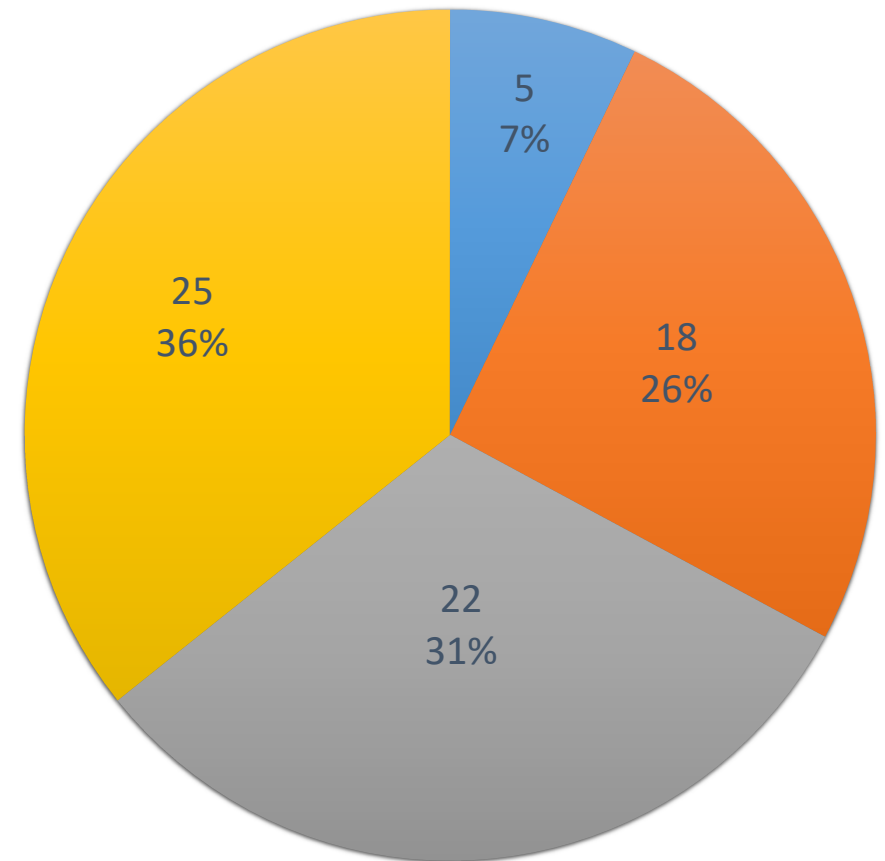
- harrastukset ja niihin suvaitsevaisuus, kun asutaan maalla.
- Koulu ja päiväkotit (x21)
  - suurin syy miksi valitsimme rakentaessamme juuri tämän kylä kaikista lähiseudun kylistä
  - vaikuttavat suuresti uusien asukkaiden kiinnostukseen
- kylätalo (x2)
- vireä lasten harrastustoiminta
- hyvä yhteishenki; Yhteishenki kun lisääntyy, tulee enenemmän verkottumista.
- aktiivinen kyläyhteisö, myönteinen maine kuva
- Toimiva kyläyhdistys, yhteistä tekemistä eri-ikäisille, liikuntaharrastustoimintaa
- edulliset vesi-/jätevesiliittymät vesiosuuskunnan toiminta-alueella
- Yhteisöllisyys

### Vetovoimaa vähentävät:

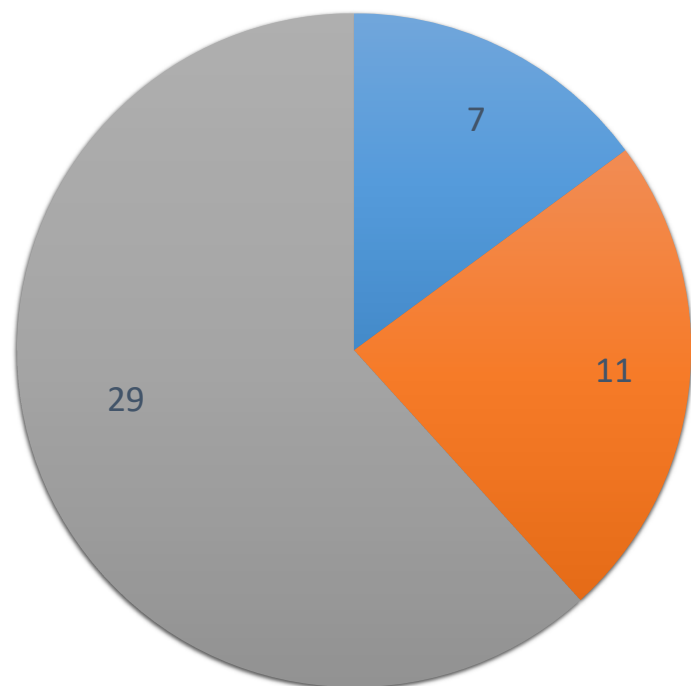
- Palvelujen puute (x4)
- kaupallisten palveluiden puute (x3)
  - pitkä matka kauppalpalvelujen ääreen
  - Kyläkauppa olisi hyvä tai kioski
- pitkä matka kauppaan, pitkä matka yläkouluun/lukioon
- päiväkodin aukioloaika
- harrastusmahdollisuudet (x2)
  - panostus lasten liikuntaan
- koulun ja päiväkodin tulevaisuuden epävarmuus (x4)
- Kuinka kyläläiset reagoivat hevosiin ja hevosihmisten oikeuksiin liikkua luonnossa
- Työmahdollisuudet
- työpaikat kaukana (x4)
  - puutteellisen/ huonon nettiyhteyden parantamisella voidaan kenties taklata etätömahdollisuuksilla.

# Onko lähiympäristössä tai omalla kylällä tilaa uudelle asuinrakentamiselle?

- Asumista on riittävästi kylällä. Uudelle asuinrakentamiselle ei ole tilaa ilman että kylä muuttuu.
- Asumista on riittävästi omassa lähiympäristössä. Muualle kylälle mahtuu vielä taloja
- Sekä lähiympäristöön että muualle kylälle mahtuu maltillisesti uutta asuinrakentamista
- Koko kylän alueelle mahtuu runsaasti uutta asuinrakentamista.



## Jos omistat maata Äijälän kylässä, onko Sinulla halukkuutta myydä tonttia / tontteja?



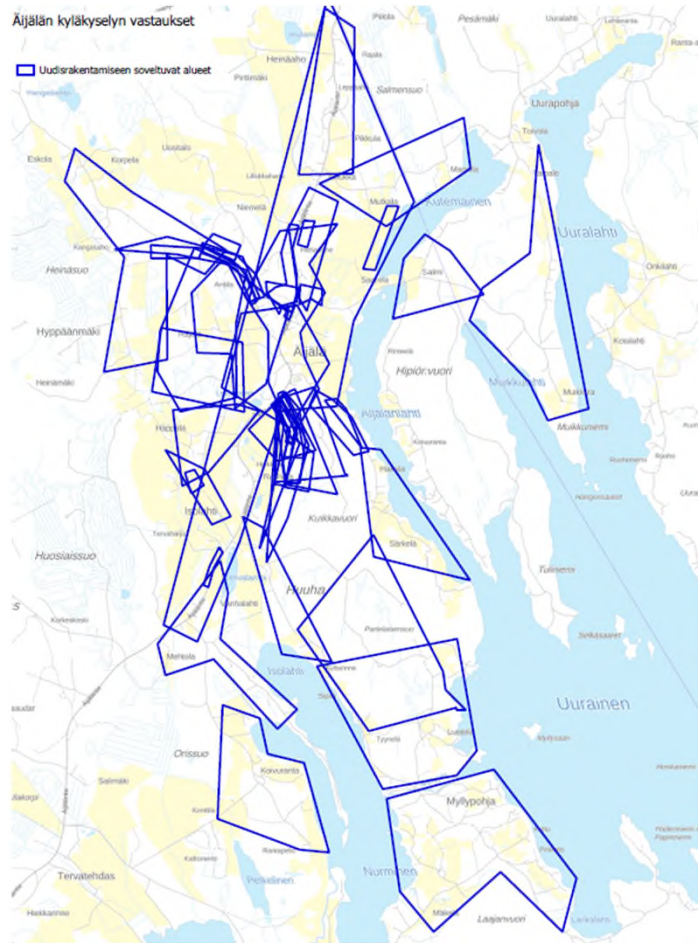
■ Olen halukas myymään tontin ■ Ehkä, en ole miettinyt asiaa  
■ Ei, en halua myydä tonttia

- 21 vastaajista tiesi henkilöitä tai perheitä, joka haluaisivat muuttaa Äijälään, jos sopiva asunto tai tontti löytyisi.
- Vastaajista 6 oli halukas vuokraamaan asunnon Äijälästä

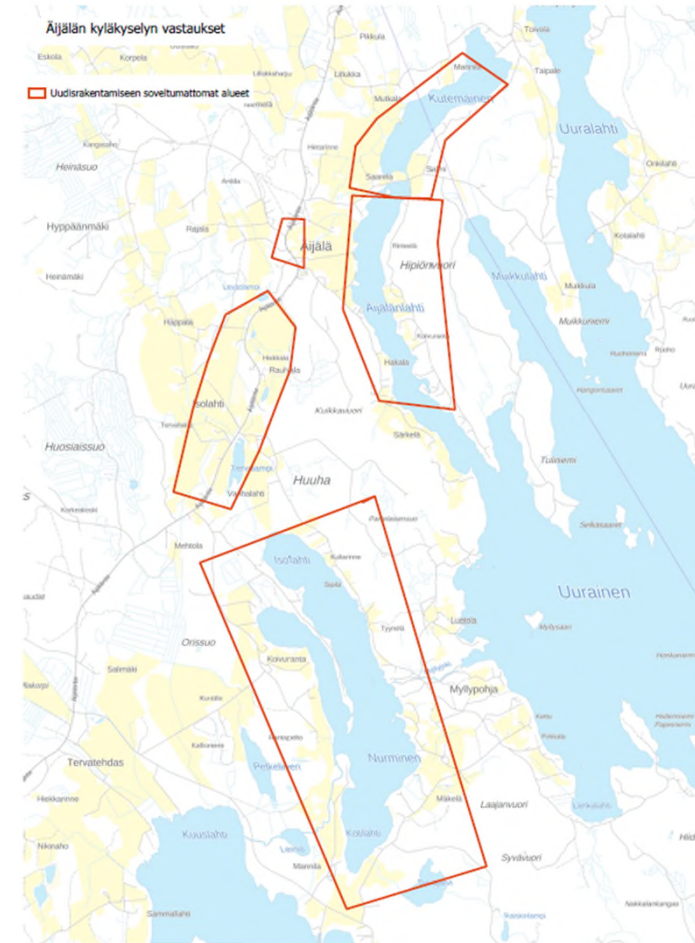
# Alueet uudisrakentamiseen



## UUDISRAKENTAMISEEN SOVELUTUVAT ALUEET



## UUDISRAKENTAMISEEN SOVELTUMATTOMAT ALUEET





# SWOT: Mitkä ovat alueen vahvuudet?



- hyvät kulkuyhteydet ja keskeinen sijainti, palvelut alle 20km päässä. Moneen suuntaan työssäkäyntimahdollisuuksia
- pieni, vireä ja hyvä maalaiskylä
- alue on kaunis ja monipuolinen luonto, esim. järvi lähellä
- koulu, päiväkotit, seuratalo, ulkoilu ja retkipaikat
- aktiivinen ja hyvä kyläyhteisö ja seuratoiminta, harrastus- ja yhdistystoiminta, harrastus- ja liikuntamahdollisuudet aktiivinen kyläyhteisö ja seuratoiminta
- yritystoimintaa
- maalaisrauha, mukavat ihmiset
- vesistöt, kauniit väljät maisemat, rauhallisuus, puhtaus ja oma rauha
- väljyys ja isot tontit oma rauha
- yhteishenki, mukavia ihmisiä
- lapsiperheet
- turvallisuus
- hieno uimaranta, vireä kylä ja aktiiviset seurat, pitkät perinteet
- ihmisillä tekemistä, yhteisöllisyys
- alueen maa- ja metsätalous, yritykset, maaseutumainen ympäristö, kumpuilevat pellot, järvet ja metsät. Hevostalous, ratsastusmahdollisuudet ym. harrastusmahdollisuudet
- Uuraanjärven rannat ja saaret; kalastusmahdollisuus
- tiivis kyläkeskittymä, useiden järvien läheisyys, tilan tuntu, aktiivinen ja positiivinen kyläyhteisö, lapsiystävällinen asuin ympäristö, lapsille harrastuksia, luonto, polkuverkosto, hyvä tie talvella, nopea koulukuljetus yläasteelle, kätevät asiointimatkat, ei ole pakko lähteä kaupunkiin, kiinnostuneita muuttajia olisi!!
- puhdas luonto, vihreät arvot ja oman rauhan löytäminen - voi vaikka juosta saunasta alasti hangessa, mikä ei ole mahdollista taajama-alueilla. Virkistysmahdollisuudet ovat myös loistavat laajan kuntolenkkiverkoston ansiosta. Kylältä löytyy myös talkoohenkeä, mikä ei ole itsestäänselvyys nykyään. Tällöin asukkaat voivat kehittää kylää omista lähtökohdistaan ja kylälle saadaan sellaista toimintaa kuin kyläläiset haluavat. Myös luistelukaukalo pidetään jäädytettynä ja kunnossa talkoovoimin myös silloin, kun kunnan työntekijät eivät ennätä paikalle. Vahvuus on myös kyläkoulu, joka tarjoaa turvallisen ja rauhallisen kasvupaikan lapsille. Pienempi koulu voi viehättää ihmisiä laittamaan lapsensa sinne, sillä siellä opettajilla on enemmän aikaa oppilaille ja kouluun syntyy kenties tiiviimpi yhteisö, joka tukee lapsen kasvua.
- kehittämishalukkuus, kylällä toimii aktiivinen Liikuntaseura (toimintaa pääasiassa lapsille ja aikuisille).

## SWOT: Mitkä ovat alueen heikkoudet?

- julkiset liikenne yhteydet, yksityisen liikkumisen kustannukset
- kauppa ja muut palvelut puuttuvat lähistöltä
- sijainti
- koulun pysymisen epävarmuus.
- nettiyhteys, mobiilinetin heikko toiminta
- liian hyvä sijainti, ihmisten halu muuttaa maalle
- vähän työpaikkoja, palvelujen väheneminen
- rakennettujen esteettömien retkeily-/virkistysmahdollisuuksien puute
- riittävyys ja eripura ihmisten välillä. Ei ymmärretä muita.
- vapaita asuntoja tai tontteja vähän tarjolla
- epävarmuus tulevaisuudesta, riittääkö lapsia kouluun ja päiväkotiin...
- liikenneyhteydet
- se mitä mieltä kyläläiset ovat mieltä hevosten ja hevosihmisten oikeuteen liikkua luonnossa
- muutama kyräilevä jyyrä
- päiväkodin aukioloajat
- alue sijaitsee kunnan pohjoisnurkassa ja kunta ei näe alueen mahdollisuuksia kehittyä osana Laukaata. Ikääntyvä väestö ja uudisrakentamisen vähentyminen.
- Onko tontteja? Onko koulua jatkossa? Onko kylällä lapsia jatkossa?
- Ilman uudisasutusta kylä näivettyy. Lapsimäärät alenevat ja koulun yhteisöllisyyden tuojana voi loppua. Keskustan alueen ahdas ja mutkainen maantie.
- tuntematon kylä Laukaassa, ei omaa kyläpoliitikkaa kunnan suuntaan, keskustaan 18 km, lähin kauppa 13 km Suolahdessa, murrosikäisille tekemisen puutetta, maantien turvattomuus kylälle tultaessa Laukaasta, lyhyt jalkakäytävä ja liian vähän katuvaloja, kunnan vapaa-ajan palveluiden puuttuminen kylältä (nuorille erityisesti)
- pitkähköt etäisyydet työpaikkojen ja palvelujen ääreen. Nähtäväksi jää, voiko etätyöskentelyn lisääntyminen taklata tätä heikkoutta. Haasteena on myös toimiva tonttitarjonta ja tonttipalvelu, jonka kautta halukas asukas kykenisi löytämään alueeltaan tontin.
- Jos palvelut viedään Äijälästä pois, ei Äijälä ole niin houkuttava paikka asua.
- myynnissä olevien kiinteistöjen / tonttien vähyyys
- heikkoudet voi kääntää vahvuudeksi
- Kunnallistekniikka puuttuu. Lapsiperheitä tarvittaisiin lisää.
- Päiväkodin joustamattomuus, koulun mielivalta, ammattitaidottomat opettajat, oppilaiden väkivaltaisuus. Jos nyt valitsisin asuinpaikkaan, niin näistä syistä se ei olisi Äijälä

# SWOT: Mitkä ovat alueen uhat?



- kunnan toimet ja yhdistyminen Jyväskylään
- pitkä etäisyys palveluihin
- liika rakentaminen ja siten luonnossa liikkumisen hankaloituminen
- rantarakentaminen kuormittaa pieniä järviä
- yhteistoiminnan väheneminen, harrastustoiminnan väheneminen
- ikääntyvä väestö, ukkoutuminen
- poismuutto töiden ja työmatkojen takia
- liian hyvä sijainti, ihmisten halu muuttaa maalle
- aktiivisen kehittämisen puute, hiipuva ilme,
- eripuraisuus ja riitaiset ihmiset jatkavat ja se kuuluu muualle; esim. Metsästysseura ja liikkuminen Metsoreitillä
- koulun ja päiväkodin lakkautus, jolloin lapsiperheitä ei saada houkuteltua alueelle; epävarmuus kunnan tahtotilasta
- kylän kuihtuminen palvelujen ja lapsiperheiden ja lapsiluvun vähyyteen
- netin huonous → ei etätöitä tai omaa bisnestä.
- uusia perheitä ei muuta kylälle
- teiden hoito
- uudisrakentamisen estäminen/hankaloittaminen, maaseudun alasajo.
- koulusta loppuu oppilaat, uusia asukkaita ei saada ympärivuotiseen asumiseen
- Kunnanvaltuusto.
- kiinteistöjen arvo laskee koulun loppumisen myötä, asuntoja jää tyhjilleen
- Koulun mahdollinen lakkauttaminen vaikuttaisi alueen vetovoimaan lapsiperheiden keskuudessa huomattavasti.
- Uuhkana on se, että mikäli tonttipalvelulla kylälle ei saada uusia asukkaita, kylän asukkaan ikääntyvät, jolloin kylä hiljalleen kuihtuu, kun kohdassa alueen vahvuudet mainitsemani talkoohengen ylläpito vaikeutuu.

# SWOT: Mitkä ovat alueen mahdollisuudet?



- erittäin hyvä kylä asua lapsiperheille koulun ja päiväkodin takia
- työssäkäynnin suhteen hyvällä paikalla ja lähialueen työpaikat
- ihana luonto ympärillä, tilaa, suhteellisen lyhyt matka kaikkialle. Moninainen yrityskulttuuri.
- luonto, maisemat, vesistöt, koulu, ms-talo, saavutettavuus, sijainti
- yhteistyö, yhteisöllisyys, järjestötoiminta ja yhdessä tekeminen; Yhteen hiileen puhaltaminen ja nauttiminen elämästä ja luonnosta
- lasten ja nuorten harrastustoimintaa on mahdollista kehittää, mikäli lapsiperheitä saadaan kylälle lisää
- uudet asukkaat, jotka tuovat uusia näkökulmia kylälle. Luonnonläheinen asumisympäristö.
- tonttitarjonnan kehittäminen luonnon läheisyyttä ja väljyyttä korostaen
- palvelujen säilyttäminen/kehittäminen, markkinoinnin lisääminen
- hyvät, luonto ja maatalous, hyvä kulkuyhteys päätietä pitkin.
- kesämökkien muuttaminen pysyväisiksi asunnoiksi etätöyön mahdollistaman
- koulu, jos se saadaan pysymään, samoin päiväkotit
- Äijälä tarjoaa mahdollisuuden asua maaseudun rauhassa, jossa peruspalvelut on kunnossa ja hyvät tieyhteydet eri kuntakeskuksiin. Kylä tarjoaa kunnalle hienon mahdollisuuden yhteistyöllä kylän ja kunnan kanssa kehittää aluetta ja saada kuntaan lisää elinvoimaa ja asukkaita. Kylän kehittäminen maksaa vähemmän kuin sen alasajo.
- talot ja tontit vaihtavat omistajia ja saadaan asukkaita, luonto ja ympäristö vetävät etätöyläisiä maalle; mahdollinen etätöytrendin kasvaminen
- näkötornin rakentaminen joko koulun lähimäen päälle, taikka Hipiön vuoren laelle. Tämä toisi lisää aktiivisuutta. Myös muualta tulee torniin nousijoita, vaikkapa revontulia ja tähtiä sekä maisemia katselemaan. Myös luontoa tarkkailemaan. Varusteena kaukoputket ja kiikarit. Voisi luoda edellytykset perustaa kahvio tai ruokailupaikan tornin yhteyteen, taikka kylälle.
- järvi, luonto, yhteisöllisyys.
- yhteistyö Konneveden kunnan kanssa rajat ylittävän muuttoliikkeen aktivoimisen suhteen, Uurapohja-Tankolampi-Äijälä -akselin yhteinen kehittäminen loisi kasvuvoimaa, kun se tarjoaa lyhyemmän ajomatkan Jkl ja Ä:kin suuntaan, kyläkoulun ja päiväkodin sekä järvenranta rakentamista. Konnevesikin voisi olla kiinnostunut uusista rakentajista ja muuttajista kunnan etelälaidalle, kun se nyt on vain kunnan etäisintä laitaa. Tuloksena syntyisi Suur-Äijälä, joka asuttaisi 700 asukasta ja 300 mökkiläistä. Konneveden puolelta ollaan vuosikymmeniä osallistuttu Äijälän toimintaan ilman rajaa, kylä on koettu aina yhteiseksi. Molemmat kunnat hyötyisivät yhteistyöstä ja muuttoliikkeestä ilman lisäinvestointeja julkisiin palveluihin, kun koulu olisi 5 km säteellä kaikista ja päiväkotit varmistaisi kiinnostuksen muuttamiseen. Toinen rivitalo rakenteille ja vanhusten tuettua asumista omalla kylällä. Tankolammin teollisuusalueelle myös yritystoimintaa Äijälästä.
- Laukaa voi tarvita maaseutumaisia alueita taajamien rinnalle. On mielenkiintoista nähdä, miten koronakriisi vaikuttaa muuttoliikkeen suuntaan. Voi olla, että yhä useampi ihminen haluaa asua maalla. Näin on myös nyt siitä huolimatta, että suunta on kaupunkeihin. Kaikki eivät kaipaa kaupunkeihin. Tästä syystä alue tarjoaa Laukaalle mahdollisuuden vastata tähän kysyntään. Erityisesti silloin, kun alue pysyy vireänä ja kehittyvänä.
- kylää voidaan kehittää ja uusia rakennuspaikkoja varmasti on, jolloin saadaan kylälle uusia asukkaita ja se takaa myös päiväkodille ja koululle uusia lapsia
- aktiivinen kyläyhteisö, kylän kehittäminen ja kasvu, viihtyisä asuinympäristö.
- yhteisöllisyyteen panostaminen
- houkuttaa tänne uusia lapsiperheitä terveellä kyläkoululla
- rantatonteille muuttaa lapsiperheitä ja kylä saa elinvoimaa

# Miten toivoisit Äijälän kylän kehittyvän vuoteen 2030 mennessä?



## Elinkeinojen suhteen

- Toivottavasti monipuolistuu
- Pienyrittäjyyttä tulisi lisää (x3)
- Toivottavasti maataloutta säilyy kylällä.
- Kauppa (x3)
- Lisää erilaisia yrityksiä kylälle niin alkutuotannon kuin muunkin yritystoiminnan suhteen.
- Toivoisin kunnan tukevan heitä.
- Monimuotoinen tonttitarjonta ja kylän erilaiset kehittämishankkeet ovat lisänneet alueen houkuttelevuutta ja alueelle on muuttanut reilusti uudisrakentajia. Alueella toimii liikkuvat etäkauppa- ja etäpankkipalvelut huomioiden myös alueella asuvan ikääntyneemmän väestön tarpeet. Alakoulu toimii vireästi ja luontopainotteisesti sisältäen myös varhaiskasvatuksen.
- Voisi ostaa oman kylän tuotteita. Olisi kylätalolla tapahtumia. Kahvilatoimintaa kesäaikaan, vaikka kylätalolla tai kioski uimarannalla
- Varmempi ja nopeampi nettiyhteys, jotta etätöitä voisi tehdä isompi joukko ihmisiä.
- Tietoliikenne yhteyksien parantamisen myötä yritysten toimintaedellytysten parantaminen (x2)
- Nykyisenlaisena
- Maaseutumaisen miljöön säilyttäminen elinkeinoja kehitettäessä
- Maatalous ja (pien)yrittäjyyttä lisää ja niiden huomioiminen (x4)
- Toivon, että maataloutta harjoitetaan kylällä niin eläinten kuin viljelyn osalta. Pienyrittämisessä näen mahdollisuuksia mm. erilaisten palvelujen tarjoajille (esim. ikääntyvien kylälaisten tarpeisiin)
- Luomu- ja lähiruokatuotantoa syntyy lisääntyvissä määrin Äijälän kylälle. Jo nyt kylältä löytyy monia lähiruokayrittäjiä. Etätöntyöntekijöitä muuttaa Äijälän lintukotoon tekemään etätöitä lisääntyvissä määrin.
- Olisi hyvä, että kylä kehittyisi monipuolisesti. Olisi mahdollisuus monella tapaa ansaita elantonsa.
- Pienyrityksiä kylälle, työpaikka omavaraisuus. Maatalouden edellytyksiä ei saa kaventaa väärin ohjeistuksin ja määräyksin. Ruuan tuottaminen pitää olla ykkösasia. Soravarojen hyödyntäminen tuo työpaikkoja ja tuloja. Kylälle sopii mainiosti pienyrityksiä, joista voi käydä töissä myös muualla. Myös kauppapuutarhat mahtuvat alueelle.
- Toivon suurta kehitystä
- Vanhusten tukiasumista omalle kylälle, omalähihoitaja vanhuksille, tyhjästä navetoista pienyrityksille teollisuustiloja, kyläparturi takaisin, matkailun vahvistuminen (Villa Luotola, LomaLaukaa),
- Omavaraisuus voi olla tulevaisuuden sana. Koronakriisinkin näytti, kuinka omavaraisuus on tärkeää. Tähän huutoon vastaa kotimainen maatalous. Äijälä maaseutukylänä tarjoaa mahdollisuuden maatalouden kehittämiseen, joten toivoisin, että huutoon kotimaisen maatalouden lisäämisestä voitaisiin vastata juuri Äijälästä. Tärkeää ovat myös hyvät mahdollisuudet etätöntyöntekoon. Tuottavuudeltaan korkeatasoisimpia ovat usein ne yritykset, joiden bisnes hoituu teknologiaa hyväksi käyttäen. Tällöin tällainen yrittäjyys ei ole paikkaan sidottua. Toivon, että tällaisia pienyrittäjiä, esim. teknologian saralta, saadaan houkuteltua Äijälään, kun nämä yrittäjät haluavat jättää stressaavan ja kuormittavan kaupungin taakseen ja löytää rauhan maaseutukylästä, kuten Äijälästä. Tietoliikenneyhteyksien tulee siis olla kunnossa, ja tonttitarjontaa näille pienyrittäjille, jotka siis muuttavat Äijälään, joko osa-aikaisesti tekemään etätöitä tai kokonaan, jotta pääsevät maaseudun rauhaan.
- Kaikkea pitää tukea ja kehittää

## Miten toivoisit Äijälän kylän kehittyvän vuoteen 2030 mennessä?



### Asumisen suhteen

- Ympäristön monimuotoisuuden vaaliminen ja hyvien harrastus- ja yhteistoimintamahdollisuuksien ylläpito.
- Ei kerrostaloja
- Alue on säilyttänyt väljän ja maaseutumaisen piirteensä.
- Palvelujen saaminen omalta kylältä esim. Puutarha-apu, hieronta, kauneushoidot, kioski toiminta, liikuntaharrastukset kylällä, siivouspalvelut jne.
- Koulun ja päiväkodin säilyminen on elinehto kylän elinmahdollisuuksille.
- Jalka/pyörätie 5km koululta molempiin suuntiin, jotta lapsilla turvallisempi mennä kouluun. Pyöräily olisi muillekin turvallisempaa.
- nykyisenlaisena
- Luonnonläheisyyden (x2) ja väljyyden säilyttäminen rakentamisessa
- rauhallinen paikka asua.
- Enemmän mahdollisuuksia
- Yhteisöllisyys
- lisää harrastustoimintaa
- Lapsiperheille sopivia asuntoja mahdollisuus rakentaa.
- Rohkeaa uudisrakentamista kyläkeskukseen ja koulun läheisyyteen. Uutta rivitaloa, joka mahdollistaa kylän uusiutumisen ja vuokra-asumisen nuorille lapsiperheille. Kunta vois olla rivitaloasiassa aktiivinen toimija.
- Suuria ja sopivan hintaisia tontteja olisi tarjolla rakentajille. Kylällä asuisi eri ikäisiä ihmisiä, mikä on terveen kylän merkki.
- Uudisrakentamiseen riittävän isot tontit, että voi harrastaa laajaa puutarhanhoitoa.
- Lisää taloja
- Uusia houkuttelevia rakennuspaikkoja kylän keskuksen lähetyville sekä kyläteiden varsille, lisää katuvaloja Laukaaseen päin ja jalkakäytävän jatkuminen Nurmijärventien risteykseen, 60 km/h nopeusrajoitus samalle alueelle, ulkoilu- ja virkistyspaikkojen säilyminen ennallaan, toimivat nettiyhteydet, sähköjakelun turvaaminen myrskyissä, sivuteiden yleiskunto hyvä ja turvallisuudesta huolehtiminen, harrastusmahdollisuuksia eri ikäisille
- Asumisen viihtyvyyden suhteen tärkeää on luonnon ja virkistysmahdollisuuksien ylläpito sekä talkoohengen pysyminen riittävän asukasmäärän ansiosta.
- Uusia asukkaita / nuoria perheitä toivotaan kylälle. Metsoreitti kunnostettaisiin lähiaikoina eli levennettäisiin ja tasoitettaisiin ja siitä pidettäisiin huolta. Aktiivikäyttäjiä olisi ympärivuotisesti: patikointi, juoksu, retkeily, maastopyöräily, hiihto. Ainakin täällä kunnan pohjoisosissa kunnan panostus on ollut heikkoa, raivauksia yms. on tehty vain aktiivisten kyläläisten toimesta.

## Miten toivoisit Äijälän kylän kehittyvän vuoteen 2030 mennessä?

### Palveluiden (koulu, päiväkotiki, posti, bussi yms.) suhteen

- Nykyistä paremmat julkisen liikenteen yhteydet (x7).
- Taksiyhteys sivuteiltä pysäkille toimiva
- Säännöllinen asiointiliikenne (ikäihmisille) toimisi Laukaan kirkonkylän suuntaan.
- Kylällä toimivista taksipalveluista ei ole tietoa ja siitä syystä ei ole koskaan niitä harkittu.
- Kauppa-auto / kauppa (x5)
- Lidl pitäsi olla
- Kioski, kahvila tai ravintola
- Pankki- ja postipalvelut (postiautomaatti, lähtevän postin laatikko) (x4)
- Alueelle on kehittynyt uudenlaisia liikkuvia ja etänä toimivia pankki- ja kauppapalveluja.
- Että kaikki ym. palvelut olisivat olemassa.
- Palveluiden säilyminen on kylän elinehto
- Toivottavasti olemassa olevat palvelut säilyvät
- Koulu ja päiväkotiki ovat vetovoimatekijä Äijälässä, näiden säilyttäminen tärkeää, että kylä kehittyy ja saa uusia asukkaita.
- Pitäisi pysyä vähintään ennallaan.
- Nykyisten palveluiden säilyminen ja uusia palveluita lisää, esim. kauppa/kioski.
- Toivottavasti säilyy nykyiset
- Päiväkodin aukioloaikojen pidentäminen
- Äijälän yli satavuotias koulu ja päiväkotiki ovat nyt hyvässä peruskunnossa ja niistä pidetään edelleen huolta säilyttäen palvelut myös tulevaisuuden sukupolville. Jos aluekouluratkaisuun Pohjois-Laukaassa päädyttäisiin vuosikymmenen lopulla pitäisi koulu-päiväkotiki sijaita päällystetien varressa enintään 5 km päässä Äijälän kyläkeskuksesta.
- Linja-auto kulkee myös vuonna 2030 Äijälästä Jyväskylään niin, että siellä voi käydä töissä normaaliin työaikaan. Koulu on pysynyt vireänä ja oppilaita riittää ja se on pysynyt turvallisen pienenä. Toisaalta ei haittaa, vaikka vuotta 2030 lähestyttäessä Pohjois-Laukaa olisi yhdistänyt voimansa ja yhteinen aluekoulu olisi perustettu, kun Laukaan taloudellinen tilanne sallii. Päiväkodin vahvuus on myös idyllisyys ja maaseutumainen pienuus, jolloin hoitajilla on enemmän aikaa lapsille, mikä tukee lapsen kasvua. Nämä lisäisivät alueen vetovoimaa.
- Koulu ja päiväkotiki pitää säilyttää (x17)

## Miten toivoisit Äijälän kylän kehittyvän vuoteen 2030 mennessä?



### Infrastruktuurin (tiet, katuvalot, sähkö, tietoliikenneyhteydet, jäte, vesi, yms.) suhteen

- Kevyenliikenteenväylää jatkettava Miljoonatien risteykseen sekä Konneveden rajalle asti
- Kuusa-Tankolampi tien (mt 637) peruskorjaus / kunnostus / leventäminen (x4)
- Että nykyiset palvelut pysyisivät
- Nämä ovat kunnossa. (x2)
- Jätekatokset takaisin, ettei joittenkin tarvitse heitellä roskaa tien varsille.
- Em. Infra on kehittynyt ajan vaatimukset huomioiden.
- Sähköt maan alle, jotka ei jatkuvasti myrskyillä ole sähkökatkoja. Yrittäjyys kärsii.
- Nykyisenlaisena
- Toimiva tieverkosto ja tietoliikenneyhteydet, valokuitu, kiinteä laajakaista (5G) (x10)
- Toivon kevyen liikenteen väylää koululta Laukaaseen päin, se lisäisi alueen houkuttelevuutta ja vähentäisi koulukuljetuksen tarvetta. Toivon hyviä tietoliikenneyhteyksiä, jotka mahdollistavat yritystoiminnan kehittymistä ja etätyötä alueella.
- Tietoliikenneyhteyksiä kehitetään, koska yhä suurempi osa töistä voidaan hoitaa etänä, kuten korona-aika on meitä opettanut.
- Teiden hoitoon pitäisi kiinnittää enemmän huomiota
- Kevyenliikenteenväylä kylältä Laukaaseen päin.
- Oma vesiosuuskunta toiminnassa.
- Keskikylällä on katuvalot. Yksityisteitä on peruskunnostettu. Vesiosuuskunta toimii, mutta sitä tulee laajentaa. Jätevesiviemärointiä ei ole rakennettu kaikkiin vettä käyttäviin talouksiin.
- Sähkön saantivarmuus paremmaksi sääriskeissä, katuvaloja lisää ja jalkakäytävän jatkaminen Laukaaseen 1,3 km, jätevesiverkoston laajeneminen, pohjaveden varmistaminen, jätekeräyksen säilyminen, sivutiet kunnossa ja turvallisia
- Toivoisin, että tietoliikenneyhteydet ovat kunnossa, maalle haikailevia etätyöyrittäjiä varten. Samoin muun infrasfruktuurin tulee olla perushyvällä tasolla, jotta alue pysyy viihtyisänä asua.
- (Valaistu) kevyenliikenteen väylä Äijäläntielle ainakin välille Koulu - Nurmijärventie tai jopa Miljoonatielle asti. Mahdollistaisi koululaisten turvallisen liikkumisen ja innostaisi myös muuta väestöä lenkkeilemään enemmän. Pitkien sähkökatkojen ehkäisemiseksi maakaapelointi.
- Kunnallistekniikka voisi lisätä muuttohalukkuutta



# Miten toivoisit Äijälän kylän kehittyvän vuoteen 2030 mennessä?



## Virkistysalueiden suhteen

- Pieni tekonurmikenttä
- Nykyinen taso vähintään.
- Ovat hyvät (x2)
- Alueelle on rakentunut monipuolinen retkeily- ja virkistäytymismahdollisuuksien verkosto.
- Uimarantaa vois kehittää. Lentopallokenttä, kahvilatoimintaa, minigolf
- Uimarantoja voisi siistiä ja kunnostaa yhteisille peleille ja grillipaikoille yms. Talvelle lasten mäenlasku paikka.
- Olemassa olevien paikkojen ylläpitoa ja tarvittaessa kunnostus
- Aikuisille voisi olla myös joku aktiivipuisto, jossa olisi ulkokuntoilulaitteita
- Rantala on hieno paikka ja se tulee säilyttää.
- Merkittyjä luontopolkuja. Lapsille ja nuorille leikki- ja pelikenttiä
- Virkistysalueina riittävät. Rakennetuista koulun ympäristö ja Särkeläntien uimarannan alue, jotka ovat toivottavasti hyvässä, toimivassa kunnossa. Hiihto- ja retkeilyreitit ovat hyvin ylläpidettyjä ja kunnossa.
- Muuallekin kun Äijälän keskusta on hengailupaikka
- Onko niitä muka?
- uimarannan aluetta kehitettävä liikuntareittejä.
- Koulun piha-alueen, kentän, kaukalon ja uimarannan kunnossapito tärkeää.
- Nyt jo hyvä, kenties joku luontopolku, näkötorni ym.
- Kylän vahvan yhteishengen voimin kylän virkistysalueita on kehitetty edelleen ja kaukalo on katettu, siten että se palvelee luistelijoita pidempään ja toimii koulun ulkoliikuntatilana ympäri vuoden.
- Luontoa on tarjolla virkistäytymiseen. Liikunnan harrastamiseen löytyy paikkoja ja tiloja.
- Virkistysalueita ei saa suunnitella eikä tehdä niin, että ne rajoittaa maa- ja metsätaloutta sekä sora-ainesten käyttöä. Metsiä ja vesistöä on ympäristössä riittävästi, missä voi vaeltaa, marjastaa, sienestää, metsästää ym. käyttää hiihtoon ja harrastuksiin.
- polut ja ladut kunnossa edelleen, uimarannan ylläpito toimiva, koulun ja päiväkodin piha-alueen kehittäminen perheille jatkuu, seurantaloon ylläpito toimiva ja kannattava kokoontumis- ja liikuntatilana
- Virkistysalueita on yhä vuoteen 2030 mennessä kehitetty. Kun kunta ja kylän talkoohenki lyövät kättä, mitä vain voi syntyä. Kyläläiset ovat osoittaneet hienoja esimerkkejä virkistysalueiden kehittämistä, kuten aktiivipuisto koululla ja uimarannan ja sen beach volley -kentän parantaminen. Tärkeää on myös luontoarvojen pitäminen kunnossa, jotta lenkkiverkosto pysyy viihtyisänä.
- Uimarannan alue säilyisi siistinä ja olisi aktiivikäytössä kuten nykyin (x2)
- Rantatontit ykkösasia. Yhteiset retkipaikat hyvä.

# Miten toivoisit Äijälän kylän kehittyvän vuoteen 2030 mennessä?



## Virkistysalueiden suhteen

- Pieni tekonurmikenttä
- Nykyinen taso vähintään.
- Ovat hyvät (x2)
- Alueelle on rakentunut monipuolinen retkeily- ja virkistäytymismahdollisuuksien verkosto.
- Uimarantaa voisi kehittää. Lentopallokenttä, kahvilatoimintaa, minigolf
- Uimarantoja voisi siistiä ja kunnostaa yhteisille peleille ja grillipaikoille yms. Talvelle lasten mäenlasku paikka.
- Olemassa olevien paikkojen ylläpitoa ja tarvittaessa kunnostus
- Aikuisille voisi olla myös joku aktiivipuisto, jossa olisi ulkokuntoilulaitteita
- Rantala on hieno paikka ja se tulee säilyttää.
- Merkittviä luontopolkuja. Lapsille ja nuorille leikki- ja pelikenttiä
- Virkistysalueina riittävät. Rakennetuista koulun ympäristö ja Särkeläntien uimarannan alue, jotka ovat toivottavasti hyvässä, toimivassa kunnossa. Hiihto- ja retkeilyreitit ovat hyvin ylläpidettyjä ja kunnossa.
- Muuallekin kun Äijälän keskustaan hengailupaikka
- Onko niitä muka?
- uimarannan aluetta kehitettävä liikuntareittejä.
- Koulun piha-alueen, kentän, kaukalon ja uimarannan kunnossapito tärkeää.
- Nyt jo hyvä, kenties joku luontopolku, näkötorni ym.
- Kylän vahvan yhteishengen voimin kylän virkistysalueita on kehitetty edelleen ja kaukalo on katettu, siten että se palvelee luistelijoita pidempään ja toimii koulun ulkoliikuntatilana ympäri vuoden.
- Luontoa on tarjolla virkistäytymiseen. Liikunnan harrastamiseen löytyy paikkoja ja tiloja.
- Virkistysalueita ei saa suunnitella eikä tehdä niin, että ne rajoittaa maa- ja metsätaloutta sekä sora-ainesten käyttöä. Metsiä ja vesistöä on ympäristössä riittävästi, missä voi vaeltaa, marjastaa, sienestää, metsästää ym. käyttää hiihtoon ja harrastuksiin.
- polut ja ladut kunnossa edelleen, uimarannan ylläpito toimiva, koulun ja päiväkodin piha-alueen kehittäminen perheille jatkuu, seurantaloon ylläpito toimiva ja kannattava kokoontumis- ja liikuntatilana
- Virkistysalueita on yhä vuoteen 2030 mennessä kehitetty. Kun kunta ja kylän talkoohenki lyövät kättä, mitä vain voi syntyä. Kyläläiset ovat osoittaneet hienoja esimerkkejä virkistysalueiden kehittämistä, kuten aktiivipuisto koululla ja uimarannan ja sen beach volley -kentän parantaminen. Tärkeää on myös luontoarvojen pitäminen kunnossa, jotta lenkkiverkosto pysyy viihtyisänä.
- Uimarannan alue säilyisi siistinä ja olisi aktiivikäytössä kuten nykyin (x2)
- Rantatontit ykkösasia. Yhteiset retkipaikat hyvä.

# Terveiset Maankäytölle



- Otetaan ajatukseksi positiivinen lähestyminen, kuinka voisi olla mahdollista eikä negatiivinen kieltolinja.
- Kevyenliikenteenväylän jatkaminen molempiin suuntiin kylältä
- Nurminen -järven rannat on jo rakennettu täyteen, että ei enää yhtään uutta rakennuslupaa myönnettäisi edes poikkeusluvalla (x2)
- Monimuotoisia mahdollisuuksia monimuotoiselle kylälle.
- Isot tontit ja tiet kuntoon.
- Tutustukaa mahdollisiin uusiin kohteisiin
- Aktiivisella yhteistyöllä saadaan kylä pysymään elävänä. Olemme samassa veneessä, soudetaan samaan suuntaan ja tahtiin kohti elinvoimaista Laukaata, jossa vireät maaseutukylät ovat omaleimainen ja tärkeä osa taajamien lisäksi. Parhaimmillaan kunta voi olla tärkeässä roolissa aktiivisena idearikkaana toimijana kylien maankäytön kehittämisessä tai pahimmillaan reagoi vain muuttoliikkeen seurauksiin voimistaen sitä ja sammuttaen loputkin valot.
- Pidetään Laukaa kuntana, jossa on lupa asua maallakin taajaman ulkopuolella. Laukaaseen tulevalla olisi aito mahdollisuus valita asuinpaikkansa taajamasta tai maaseudulta.
- Maankäytön suunnittelun tulee olla avarakatseista, ei nipottelua. Asukkaita ja maanomistajia on kuunneltava herkällä korvalla. Ei tehdä kaupunkimaista kyläkaavaa.
- Älkää tappako maaseutua!
- Laaditaan yhdessä houkutteleva ja järkevä rakentamissuunnitelma yhdessä maanomistajien kanssa. Maanomistajia tarvii herätellä suorilla kontakteilla vielä, koska tämä kysely ei tavoita tod.näk muualla asuvia maanomistajia.
- Tähän kyselyyn liittyen: karttapohja-kysymykset toimi huonosti, karttoihin oli hankala merkata mitään tai merkkäminen/merkinnän poistaminen ei onnistunut ollenkaan (ohjeikkunat aukesivat vaillinaisesti).
- Syömäsianmäki, historiallinen maamerkki ja virkistysalue pitäisi säilyttää.

# Kaavoittajan näkemys / esitys kylän maankäytön kehittämisestä

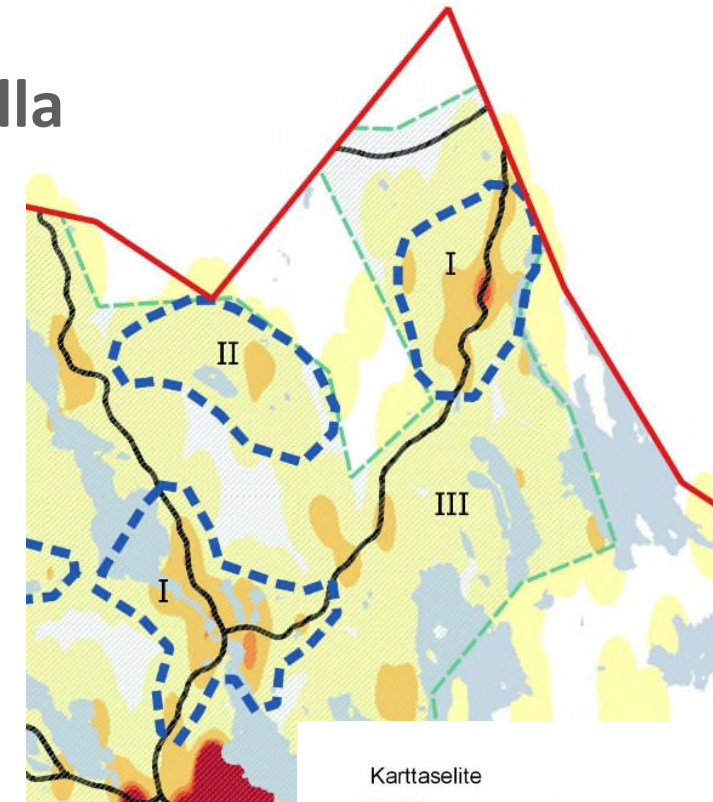
- Äijälän kylän rakentamisenpaine on vähäinen → ei tarvetta kaavalliselle maankäytön ohjaamiselle → uudet rakennuspaikat voidaan ratkaista suunnittelutarveratkaisuin / poikkeamislavin
- kylän kehittämistä edistäisi pelkän kyläselvityksen laatimisen sijaan kyläyhteisön ja kunnan yhdessä laatima tarkastelu mahdollisista rakennuspaikoista
  - kyläselvitys kokoaa alueen lähtötiedot suunnittelutarveratkaisujen taustaksi, mutta ei osoita rakennuspaikkoja.
  - kunnalla ei ole alueella maanomistusta → tontinmyynti on riippuvainen yksityisten maanomistajien myyntihalukkuudesta
- Esitys etenemisestä:
  1. Kyläyhdistys (tai muu taho) kartoittaa maanomistajat, jotka ovat halukkaita myymään rakennuspaikan / paikkoja asuinrakentamiseen
  2. Kunnan maankäyttötoimi selvittää rakennuspaikkojen muodostamisedellytykset (mitoituseruste hyväksytyssä rakennusjärjestyksessä)
  3. Tonttimarkkinointi
  4. Rakennuspaikat luvitaan yksittäisin suunnittelutarveratkaisuin maanomistajan / mahdollisen ostajan hakemuksesta

# Rakennusoikeuden muodostuminen kuivalla maalla

## (hyväksytty rakennusjärjestys)

- Rakennuspaikan muodostuminen edellyttää ennen rakennuslupaa myönteistä suunnittelutarveratkaisupäätöstä. Suunnittelutarveratkaisussa tutkitaan mitoitusperiaatteisiin perustuen, onko rakennuspaikan muodostumiselle olemassa edellytyksiä.
  - Suunnittelutarpeesta ranta-alueella säädetään maankäyttö- ja rakennuslain 72 §:ssä.
- Kuivanmaan alueilla rakennuspaikkojen lukumäärän määrittelevä mitoitus sidotaan edullisuusvyöhykkeisiin (I-IV) siten, että edullisemmille alueille voi muodostaa enemmän rakennuspaikkoja kuin vähemmän edullisille alueille.
  - Äijälän kyläkeskus kuuluu mitoitusvyöhykkeeseen I, muilta osin Äijälä on vyöhykettä III
- Rakennusoikeus määritellään huomioimalla tilan nykyinen pinta-ala ranta-alueiden ulkopuolella. Kullekin tilalle muodostuu pinta-alaan nähden samoin perustein laskettava määrä oikeuksia muodostaa rakennuspaikkoja.
- Mitoituksessa noudatetaan ns. emätilaperiaatetta, jonka avulla saadaan selville, miten tilalla on aikaisempina vuosina käytetty rakennusoikeutta. Emätila ja siitä em. ajankohdan jälkeen muodostuneiden tilojen yhteenlaskettu pinta-ala muodostaa emätilan alueen mitoittavan pinta-alan. Emätilatarkastelun poikkileikkausajankohdaksi määritellään 1.1.2000 maankäyttö- ja rakennuslain voimaantulon mukaisesti, minkä jälkeen muodostetut rakennuspaikat katsotaan emätilan käyttämäksi rakennusoikeudeksi. Emätilan alueella jäljellä olevien rakennuspaikkojen määrä jaetaan suhteessa pinta-alaan.

Vyöhyke	Rakennuspaikkojen lukumäärä / emätilan pinta-ala				
	1	2	3	4	5
I	0,5-2 ha	2-4	4-10	10-20	> 20
II	0,5-5 ha	5-10	10-30	> 30	
III	2-10 ha	10-25	25-50	> 50	
IV	4 ha	-	-		

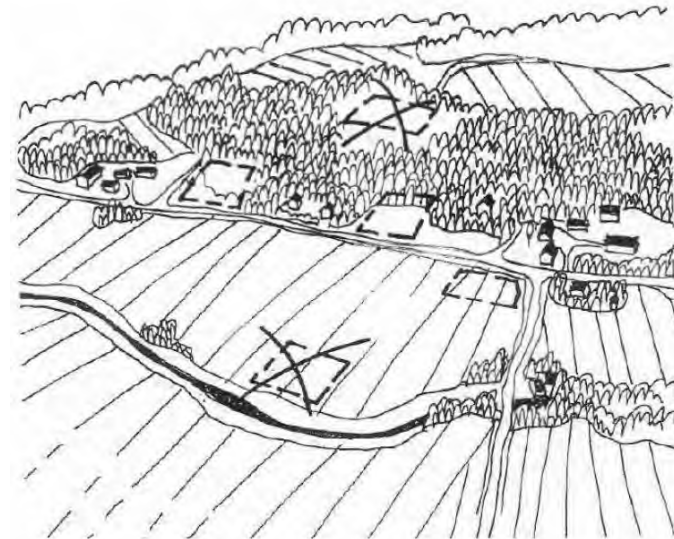
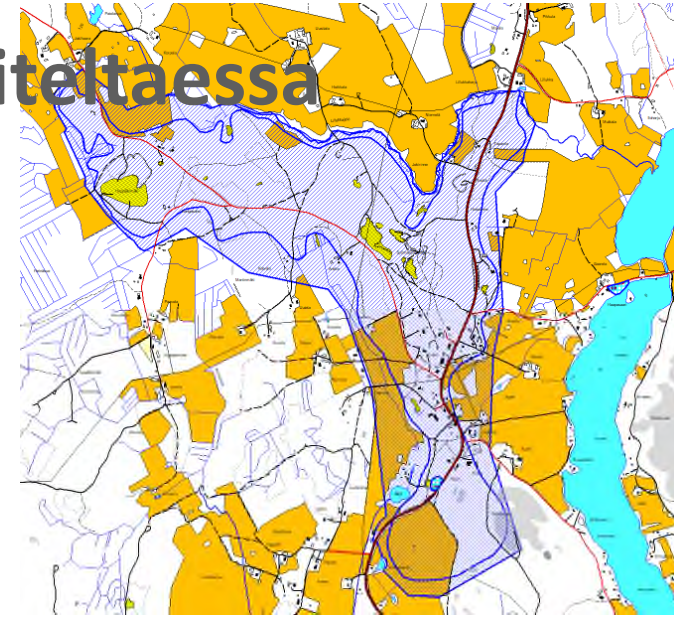


Karttaselite

- seveso-vyöhyke
- lentomelualue
- mitoitettu yleiskaava-alue
- mitoitusvyöhyke
- asuinrakentamisen tiheys (2016)
- 0 - 5
- 5 - 15
- 15 - 20
- 20 - 25
- > 25
- suunnittelutarvealue

# Huomioitavat asiat rakennuspaikkaa suunniteltaessa

- Mitoituksen myötä syntyy rakennusoikeutta
- I-luokan pohjavesialue
  - Jätevesijärjestelmät; liityttävä järjestettyyn vesihuoltoon / johdettava vedet pohjavesialueen ulkopuolelle / kerättävä jätevedet umpisäiliöön
  - Maa- ja kalliolämpö; ei tule rakentaa pohjaveden muodostumisalueelle
  - Öljysäiliöt; sijoitettava maan päälle ja varustaa hyväksytyin suojausin.
- Peltomaisema
  - Uusia rakennuspaikkoja ei saa sijoittaa avoimille peltoaukeille vaan pellon ja metsän rajalle, puustoiselle alueelle
  - Avoimessa maisemassa rakennukset tulee sijoittaa olemassa olevien pihapiirien viereen
  - Rakennuspaikka tulee maisemoida kasvillisuudella.
- Tien melualue
  - St 637 min. 40 m tien keskilinjasta
- Rakennuspaikan koko
  - Vakituisen asuinrakennuspaikan koko min. 5000 m<sup>2</sup>
    - Jos liitytään keskistettyyn vesiverkkoon min. 2000 m<sup>2</sup>
  - Lomarakennuspaikka min. 3000m<sup>2</sup>



# Kiitos

Laukaa on maaseutumainen ja elinvoimainen n. 19 000 asukkaan kasvukunta Jyväskylän seudulla. Laukaassa on monipuoliset asumismahdollisuudet, toimivat palvelut, korkea osaamista ja monipuolista yrittäjyyttä.



014 267 5000



@LaukaanKunta



etunimi.sukunimi@laukaa.fi



facebook.com/laukaankunta



laukaa.fi



Laukaan kunta



Laukaan kunta, Laukaantie 14, PL 6, 41341 Laukaa

Pinta-ala:



**825,45 km<sup>2</sup>**

Rantaviivaa:



**680 km**

Asukasluku:



**18 865**

31.12.2015