



Laukaan kunta

VUONTEE; PERNASAAREN ASEMAKAAVA 410-AK-VUO-2

Asemakaava koskee kiinteistöä Pernasaari 410-411-1-16 sekä vesijättöalueiden osalta kiinteistöjä Pernasaaren talon vesialue 410-411-876-2 ja Juntulan tilan 2:3 vesialue 410-411-876-3.

Osallistumis- ja arviointisuunnitelman (OAS) tarkoitus on määritelty Maankäyttö- ja rakennuslain 63 §:ssä mm. seuraavasti: "Kaavaa laadittaessa tulee riittävän aikaisessa vaiheessa laatia kaavan tarkoitukseen ja merkitykseen nähden tarpeellinen suunnitelma osallistumis- ja vuorovaikutusmenettelyistä sekä kaavan vaikutusten arvioinnista. Kaavoituksen vireilletulosta tulee ilmoittaa sillä tavoin, että osallisilla on mahdollisuus saada tietoja kaavoituksen lähtökohdista ja osallistumis- ja arviointimenettelyistä."

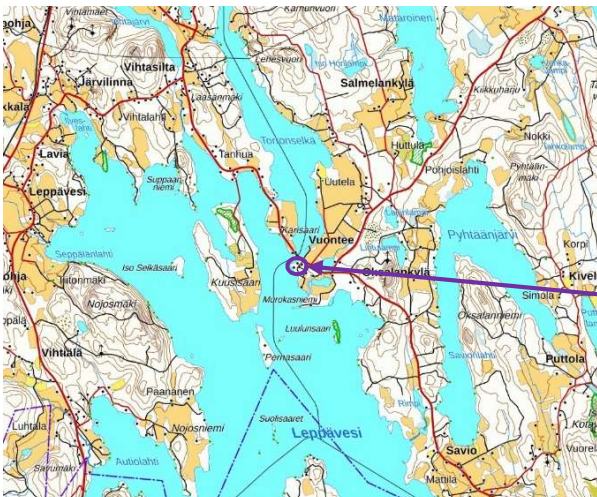
1. SUUNNITTELUALUE

Suunnittelualue sijaitsee Laukaassa Vuonteen kylällä, noin 15 kilometrin päässä Laukaan kirkonkylän taajaman keskustasta etelään. Suunnittelualue on entisen avovankilan rakennettua aluetta, ja se sijoittuu Leppävesi-järven itärannalle Vuonteensalmen äärelle. Alue rajautuu etelässä, luoteessa ja lännessä Leppävesi-järveen, idässä ja pohjoisessa yksityisten maanomistajien omistamiin kiinteistöihin. Alueen pohjoispuolella kulkee seututie 640 (Saviontie). Alueen pinta-ala on noin 11 ha.

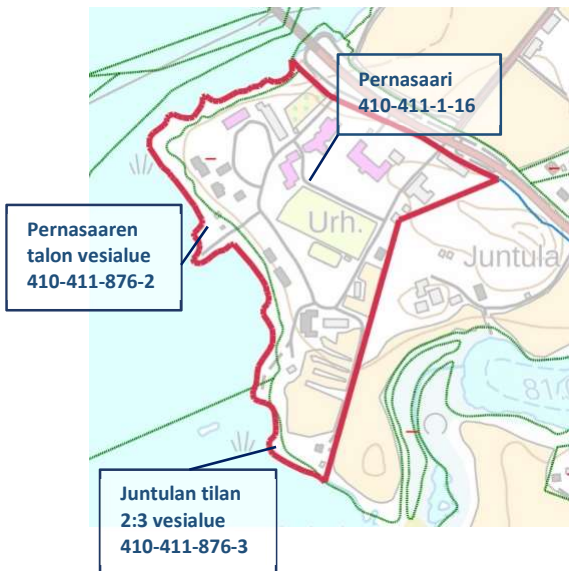
Alueella on aiemmin toiminut Pernasaaren sotilasvirakatalo, Pernasaaren koulukoti ja viimeisimpänä Laukaan avovankila, joka on lopettanut toimintansa keuhalla 2020 vankilatoiminnan siirryttyä muualle.

Entisen vankilan alueelle sijoittuu kokonaisuudessaan 35 rakennusta ja rakennelmaa, joista pääosa sijaitsee suunnittelualueella väljästi rakennetussa pihapiirissä Saviontien eteläpuolella Leppäveteen työntyvässä niemessä. Alueen rakennuskanta on ajallisesti kerrostunut, sillä eri käyttäjät ovat vuosikymmenten aikana uudistaneet rakennuksia tarpeidensa mukaan. Vanhimmat rakennukset ovat peräisin 1800-luvun alusta, uusimmat 1980-luvulta. Alueella on useita kulttuurihistoriallisesti merkittäviä rakennetun ympäristön kohteita, ja osa rakennuksista on suojeltuja.

Asemakaavan laatiminen koskee kiinteistöä Pernasaari 410-411-1-16 sekä vesijättömaiden osalta kiinteistöjä Pernasaaren talon vesialue 410-411-876-2 ja Juntulan tilan 2:3 vesialue 410-411-876-3. Suunnittelualue on yksityisten maanomistajien omistuksessa. Maanomistajien tarkoituksena on lunastaa vesijättömaat osaksi Pernasaaren kiinteistöä. Kaavahankkeeseen liittyy asemakaavoituksen käynnistämissopimus.



Kuva 1. Suunnittelualueen sijainti.



Kuva 2. Asemakaava-alueen alustava rajausta ja kaava-alueelle sijoittuvat kiinteistöt.

2. SUUNNITELMAN TAUSTA JA TAVOITTEET

Asemakaavahanke on käynnistynyt yksityisen maanomistajan aloitteesta ja tarpeesta. Kaavahankkeen tavoitteena on entisen vankilan alueen kehittämisen mahdollistaminen huomioiden alueen kulttuuriympäristöön ja rakennettuun ympäristöön liittyvät arvot sekä alueella vallitsevat luontoarvot. Tarkoituksena on tutkia mahdollisuuksia alueen täydennysrakentamiseen sekä yritystoiminnan ja asumisen sijoittamiseen alueelle niin, että sen moninaiset arvot ja erityispiirteet tulevat huomioiduiksi.

3. TEHDYT SELVITYKSET JA AIEMMAT SUUNNITELMAT

3.1 MAAKUNTAKAAVA

Keski-Suomen maakuntavaltuusto on hyväksynyt maakuntakaavan tarkistuksen kokouksessaan 1.12.2017. Samalla on kumottu kaikki aiemmat maakuntakaavat. Tarkistus koskee Keski-Suomen maakuntakaavaa, 1., 2., 3. ja 4. vaihemaakuntakaavaa sekä Pirkanmaan 1. maakuntakaavaa Jämsän Läntipohjan osalta. Kaavoitusprosessin yhteydessä on arvioitu voimassa olevia kaavoja ja tarkistus on koskenut kaikkia maakuntakaavan teemoja: asutusrakennetta, liikennettä, teknistä huoltoa, luonnonvaroja, erityistoimintoja, kulttuuriympäristöä, luonnonsojeluja ja virkistystä. Lopputuloksena on saatu kaikki voimassa olevat maakuntakaavat korvaava Keski-Suomen tarkistettu maakuntakaava.



Kuva 3. Ote Keski-Suomen maakuntakaavasta suunnittelualueen kohdalta.

Maakuntakaavassa suunnittelualueelle ja sen läheisyyteen kohdistuvat seuraavat kaavamerkinnät:

- **Kulttuuriympäristön vetovoima-alue** (ruskea vinoviivitus)

Merkinnällä osoitetaan maakunnan kulttuuriympäristön monimuotoiset aluekeskittymät. Suunnittelumääräyksen mukaan alueen kehittämisessä tulee hyödyntää kulttuuriympäristön monimuotoisuutta. Alueidenkäytön suunnittelulla edistetään kulttuuriympäristöjen kestävästä käytöstä ja hoitoa. Alueilla metsien hoito ja käyttö perustuu voimassa olevaan metsälainsäädäntöön.

- **Biotalouden tukeutuva alue** (vaaleanruskea väri)

Merkinnällä osoitetaan pääasiassa maa- ja metsätaloustalouteen tarkoitettuja alueita. Suunnittelumääräyksen mukaan alueen suunnittelussa varmistetaan maa- ja metsätalouden ja muiden maaseutuelin-keinojen toiminta- ja kehittämisedellytykset sekä turvataan hyvien ja yhtenäisten metsä- ja peltoalueiden säilyminen maaseutuelinkeinojen käytössä.

Maakuntakaavassa suunnittelualueen ohitse kulkee **laimaväylä** (musta palloviiva). Merkinnällä osoitetaan laivaliikennettä palveleva vesiväylä. Väylällä on voimassa MRL 33 §:n mukainen ehdollinen rakentamisrajoitus.

Suunnittelualueen pohjoispuolella kulkeva Saviontie on osoitettu maakuntakaavassa **seututie**-merkinnällä (paksu musta viiva, st). Seututeinä osoitetaan seutukuntien liikennettä palvelevia ja seutukuntia pääteihin yhdistäviä teitä. Alueella on voimassa MRL 33 §:n mukainen ehdollinen rakentamisrajoitus.

Lisäksi suunnittelualueen läheisyyteen sijoittuu **maisema-/matkailutie** (vaaleanvihreä ja musta viiva rin-

nakkain). Merkinnällä osoitetaan maisemallisesti arvokas tie. Alueella on voimassa MRL 33 §:n mukainen ehdollinen rakentamisrajoitus. Reitti kulkee Saviontietä idän suunnasta Vuonteen kylälle ja erkanee Saviontiestä Vuonteella koilliseen Tarvaalantielle.

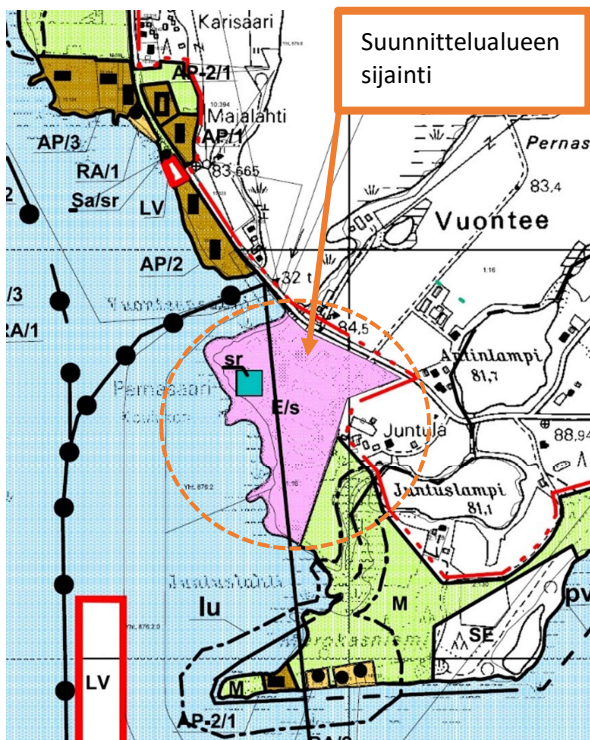
Suunnittelualueen pohjoispuolitse kulkee **ulkoilureitti** (vihreä palloviiva). Merkinnällä osoitetaan Keski-Suomen maakunta- ja eräitä muita sitä tukevia ulkoilureittejä ohjeellisina.

Suunnittelualueen lähistölle sijoittuu **maakunnallinen tärkeä pohjavesialue** (siniharmaa pistekatkoviiva). Merkinnällä osoitetaan maakunnallisesti tai seudullisesti tärkeä pohjavesialue. Suunnittelumääräyksen mukaan pohjavesialueille ei tule sijoittaa pohjaveden pilaantumis- ja muuttamisriskejä aiheuttavia laitoksia ja toimintoja eikä maa-ainesten ottoa.

Suunnittelualueen kaakkoispuolelle on osoitettu **pääjohto, yhteystarve (v)** (musta katkoviivanuoli, v). Merkinnällä osoitetaan päävesijohdon (v) pitkän aikavälin yhteystarve.

3.2 YLEISKAAVA

Suunnittelualueella on voimassa Leppävesi-järven rantayleiskaava, joka on hyväksytty kunnanvaltuustossa 29.3.2004 §10 ja saanut lainvoiman 1.12.2005.



Kuva 4. Ote voimassa olevasta Leppävesi-järven rantayleiskaavasta suunnittelualueen kohdalta.

Yleiskaavassa suunnittelualue on osoitettu merkinnällä **erityisalue, jolla ympäristö säilytetään (E/s, vaaleanpunainen väri)**. Suunnittelualueella sijaitseva Johtola I -niminen rakennus on osoitettu merkinnällä **suojelun**

arvoinen rakennus (sr, turkoosi neliö). Kaavamääräyksen mukaan kohde on kulttuurihistoriallisesti merkittävä ja sellaisenaan suojeltava. Suunnittelualueen ohitse kulkee järvelle merkitty veneväylä (musta palloviiva), johon yhdistyy pohjoisesta seutukaavan **veneväylävaraus** (musta pallokatkoviiva).

Leppävesi-järven rantayleiskaavan päivittäminen on käynnistynyt kunnanhallituksen päätöksellä 18.5.2015 §125, ja kaavamuutos on vireillä. Kaavaluonnos on ollut nähtävillä 14.2. – 18.3.2019. Kaavaluonnoksessa suunnittelualue on osoitettu **erityis selvitysalueeksi (SE)**, jonka yksityiskohtainen maankäyttö tulee ratkaista asemakaavalla. Johtola I -rakennus on merkitty **sr**-merkinnällä.

3.3 ASEMAKAAVAT

Suunnittelualueella ei ole voimassa olevaa asemakaavaa.

3.4 MUUT SUUNNITELMAT

Valtakunnalliset alueidenkäyttötavoitteet

Valtakunnalliset alueidenkäyttötavoitteet (VAT) ovat osa maankäyttö- ja rakennuslain mukaista alueidenkäytön suunnittelujärjestelmää. Alueidenkäyttötavoitteiden tehtävänä on varmistaa valtakunnallisesti merkittävien seikkojen huomioon ottaminen maakuntien ja kuntien kaavoituksessa sekä valtion viranomaisten toiminnassa, auttaa saavuttamaan maankäyttö- ja rakennuslain ja alueidenkäytön suunnittelun tavoitteet, joista tärkeimmät ovat hyvä elinympäristö ja kestävä kehitys, toimia kaavoituksen ennakoivan ja vuorovai- kuttaisen viranomaistyön välineenä valtakunnallisesti merkittävässä alueidenkäytön kysymyksissä sekä edistää kansainvälisten sopimusten täytäntöönpanoa Suomessa. Alueidenkäyttötavoitteiden avulla taitetaan yhdyskuntien ja liikenteen päästöjä, turvataan luonnon monimuotoisuutta ja kulttuuriympäristön arvoja sekä parannetaan elinkeinojen uudistumismahdollisuuksia. Niillä myös sopeudutaan ilmastonmuutoksen seurauksiin ja sään ääri-ilmiöihin.

Maankäyttö- ja rakennuslain mukaan tavoitteet on otettava huomioon ja niiden toteuttamista on edistettävä maakunnan suunnittelussa, kuntien kaavoituksessa ja valtion viranomaisten toiminnassa. Valtioneuvosto päätti valtakunnallisista alueidenkäyttötavoitteista 14.12.2017. Päätöksellä valtioneuvosto korvaa valtioneuvoston vuonna 2000 tekemän ja 2008 tarkistaman päätöksen valtakunnallisista alueidenkäyttötavoitteista. Valtioneuvoston päätös on tullut voimaan 1.4.2018.

Valtakunnalliset alueidenkäyttötavoitteet ovat:

1. Toimivat yhdyskunnat ja kestävä liikkuminen
2. Tehokas liikennejärjestelmä
3. Terveellinen ja turvallinen elinympäristö

4. Elinvoimainen luonto- ja kulttuuriympäristö sekä luonnonvarat
5. Uusiutumiskykyinen energiahuolto

Laukaan kunnan maankäytön rakennemalli Viuhka

Laukaan kunta hyväksynyt kunnanmaankäytön Viuhka-rakennemallin (2015). Rakennemallityö käynnistyi keväällä 2014, ja se on kytkeytynyt Laukaan kuntastrategian ja Laukaan elinkeinostrategian 2014-2020 tavoitteisiin ja strategisiin linjauksiin. Maankäytön rakennemallilla muodostetaan Laukaan kunnan hallitun kasvun mahdollistava maankäytön kehittämisen raami ja esitetään painopistealueet tulevalle maankäytön suunnittelulle, kaavoitukselle sekä muulle kehittämiselle. Mallin tavoitteena on tasapainoisen yhdyskuntarakenteen kehittäminen tavoitevuoteen 2040.

Viuhkamallissa Vuonteen kylä on osoitettu kasvavana kylänä. Kasvaviin kyliin pyritään ohjaamaan asumista kyläalueille, jolloin asuminen tukee palveluja, estää yhdyskuntarakenteen hajautumista sekä metsä- ja virkistysalueiden pirstoutumista. Kulttuurimaisemat ja rakennetut kulttuuriympäristöt huomioidaan asumisen vetovoimatekijöinä.



- | | |
|-----------------------|---------------------------|
| Kasvatvat kylät | Kehittyvät matkailureitit |
| Kehittyvät vesireitit | Kehittyvät tieyhteydet |

Kuva 5. Ote Laukaan maankäytön Viuhka-rakennemallista (2015).

3.5 MUITA ALUETTA KOSKEVIA SELVITYKSIÄ, KÄSITTELYJÄ JA PÄÄTÖKSIÄ

- Laukaan vankila: Kulttuuriympäristöselvitys. Arkkitehtitoimisto Ark-byroo Oy, 2019.
- Laukaan vankila: Maa-alueiden arkeologinen inventointi. Arkkitehtitoimisto Ark-byroo Oy, 2019.
- Laukaan vankila-alueen suppea luontoselvitys. Senaatti. Ramboll Oy, 31.10.2018, päivitetty 4.9.2019.
- Laukaan vankila: Liito-oravaselvitys. Laukaan kunta. FCG Suunnittelu ja tekniikka Oy, 3.4.2020.
- MT640 parantaminen Vuonteensalmen sillan kohdalla, Laukaa: Liito-orava- ja viitasammakoselvitys. Heikki Holmén, Sito, 8.6.2016.
- Laukaan entinen avovankila: Maaperän pilaantuneisuustutkimus. Ramboll Oy, 8.9.2020.
- Laukaan entinen avovankila: Pilaantuneen maaperän kunnostuksen yleissuunnitelma. Ramboll Oy, 9.9.2020.
- Savio - Vuontee -alueen rakennuskulttuurikartoitus. Pöry Environment Oy, 18.12.2009.
- Laukaan maankäytön rakennemalli. Laukaan kunta, 8.12.2015.
- Kyläprofilointi; Laukaan kunnan rakennemalli. Sweco, 8.12.2015.
- Savion ja Vuonteen kylien kyläselvitys. Laukaa, maankäyttö 2016-2017.
- Laukaan kunnan rakennusjärjestys. Laukaan kunta, 26.1.2009.
- Kanavareitin rantaosayleiskaavaa (Torronselkä) koskeva kantatilaselvitys

3.6 POHJAKARTTA

Alueelta ei ole olemassa kaavan pohjakarttaa. Alueelle laaditaan pohjakartta mittakaavassa 1:2000. Pohjakarttaa täydennetään tarvittaessa.

4. OSALLISET

Osallisia ovat paitsi maanomistajat ja ne, joiden asumiseen, työtekkoon tai muihin oloihin kaava saattaa huomattavasti vaikuttaa, myös viranomaiset ja yhteisöt, joiden toimialaa suunnittelussa käsitellään (MRL 62 §). Kyseisessä kaavahankkeessa osallisia ovat ainakin:

Kaikki ne, joiden asumiseen, työntekkoon tai muihin oloihin kaava vaikuttaa

- Kaava-alueen ja siihen rajoittuvien alueiden maanomistajat, asukkaat, vuokralaiset ja naapurit
- Kaavan vaikutusalueen asukkaat, yritykset, elinkeinonharjoittajat, alueen työntekijät ja palveluiden käyttäjät

Viranomaiset

- Keski-Suomen ELY-keskus

- Keski-Suomen liitto
- Keski-Suomen museo
- Kunnan hallintokunnat: tekninen lautakunta ja sivistyslautakunta
- Väylävirasto
- Keski-Suomen pelastuslaitos

Yhteisöt tms. joiden toimialaa suunnittelussa käsitellään

- Nevel Oy
- Elisa Oy
- Elenia Oy
- Vihtasillan vesihuolto-osuuskunta
- Vuonteen seudun kyläyhdistys ry

Osallisten luettelo voidaan täydentää tarvittaessa. Osallisilla on oikeus ottaa osaa kaavan valmisteluun, arvioida sen vaikutuksia ja lausua kaavasta mielipiteensä. Viranomaisilta pyydetään erikseen lausunnot kaavan luonnos- ja ehdotusvaiheessa.

5. VIRANOMAISSYHTEISTYÖ

Kaavoituksesta järjestetään tarvittaessa kunnan ja Keski-Suomen ELY-keskuksen välinen viranomaisneuvottelu kaavaa valmisteltaessa sekä sen jälkeen, kun kaavaehdotus on ollut julkisesti nähtävänä (MRL 66 §). Viranomaisilta pyydetään kommentit kaavaluonnoksesta ja lausunnot kaavaehdotuksesta.

6. KAAVAN VAIKUTUSTEN ARVIOINTI

”Kaavan tulee perustua kaavan merkittävät vaikutukset arvioivaan suunnitteluun ja sen edellyttämiin tutkimuksiin ja selvityksiin. Kaavan vaikutuksia selvittäessä otetaan huomioon kaavan tehtävä ja tarkoitus. Kaavaa laadittaessa on tarpeellisessa määrin selvittävät suunnitelman ja tarkasteltavien vaihtoehtojen toteuttamisen ympäristövaikutukset, mukaan lukien yhdyskuntataloudelliset, sosiaaliset, liikenteelliset ja muut vaikutukset. Selvitykset on tehtävä koko siltä alueelta, jolla kaavalla voidaan arvioida olevan olennaisia vaikutuksia.” (MRL 9§.)

Kaavan toteuttamisen vaikutuksia arvioidaan kaavaprosessin eri vaiheissa. Kaavan vaikutuksia arvioidaan mm. seuraavista näkökulmista:

- Liikenteelliset vaikutukset
- Ekologiset vaikutukset
- Kulttuuriset vaikutukset
- Sosiaaliset vaikutukset
- Taloudelliset vaikutukset
- Valtakunnallisten alueidenkäyttötavoitteiden toteutuminen

Suunnittelualueesta laaditaan tarvittavat perusselvitykset kaavoittamisen perustiedoiksi.

7. KAAVOITUKSEN KULKU, OSALLISTUMINEN JA TIEDOTTAMINEN

Kunnan tulee järjestää osallisille mahdollisuus osallistua kaavan valmisteluun, arvioida kaavoituksen vaikutuksia ja lausua kirjallisesti tai suullisesti mielipiteensä asiasta (MRL 62 §).

Vankilan asemakaavahanke käynnistetään syksyllä 2021.

Kaavahankkeen käynnistäminen

Syksy 2021

- Kartta- ym. perustietojen hankinta
- Perusselvitykset
- Osallistumis- ja arviointisuunnitelman laadinta
- Tiedottaminen, kuulutukset
- Osallistumis- ja arviointisuunnitelma asetetaan nähtäville 14 päivän ajaksi

Asemakaavaluonnos (valmisteluvaihe)

Kevät 2022

- Kaavaluonnoksen laatiminen
- Kaavaluonnosaineiston käsittely kunnanhallituksessa
- Kaavaluonnoksen nähtäville asettamisesta tiedottaminen ja kuulutukset Laukaa – Konnevesi -paikallislehdessä, kunnanviraston aulassa sekä kunnan internet-sivuilla osoitteessa www.laukaa.fi.
- Virallinen nähtävillä olo: kaavaluonnos on nähtävillä Laukaan kunnanvirastossa 30 päivän ajan, osallisilla on mahdollisuus jättää mielipide kaavaluonnoksesta nähtävillä oloaikana.
- Alustava kuuleminen, lausuntopyyntö viranomaisilta
- Kommenttien ja mielipiteiden käsittelyt

Asemakaavaehdotus (ehdotusvaihe)

Syksy 2022

- Kaavan tarkistaminen ja täydentäminen saadut lausunnot ja mielipiteet sekä mahdolliset tarkentuneet selvitykset huomioiden
- Kaavaehdotuksen nähtäville asettamisesta tiedottaminen ja kuulutukset Laukaa – Konnevesi -paikallislehdessä, kunnan ilmoitustaululla sekä kunnan internet-sivuilla osoitteessa www.laukaa.fi.
- Virallinen nähtävillä olo: kaavaehdotus on nähtävillä Laukaan kunnanviraston aulassa 30 päivän ajan, osallisilla on mahdollisuus jättää kirjallinen muistutus kaavaehdotuksesta nähtävillä oloaikana.
- Lausuntopyyntö viranomaisilta
- Muistutusten ja lausuntojen käsittelyt. Muistutuksen tehneille, jotka ovat ilmoittaneet osoitteensa, kunta ilmoittaa perustellun kannanoton esitettyyn mielipiteeseen.
- Kaavan tarkistaminen hyväksymiskäsittelyyn

Kaavan hyväksyminen (hyväksymisvaihe)

Kevät 2023

- Hallituskäsittely
- Kunnanvaltuuston hyväksymispäätös
- Tiedottaminen: Kaavan hyväksymisestä ilmoitetaan kunnan ilmoitustaululla sekä kunnan internet-sivuilla osoitteessa www.laukaa.fi. Kaavan hyväksymistä koskeva päätös sekä hyväksytty kaava-aineisto lähetetään tiedoksi Keski-Suomen ELY-keskukseen. Muutosta kaavan hyväksymispäätökseen voidaan hakea valittamalla Hämeenlinnan hallinto-oikeuteen. Hallinto-oikeuden ratkaisusta on mahdollista valittaa korkeimpaan hallinto-oikeuteen. Kaavan voimaantulo kuulutetaan Laukaa – Konnevesi -paikallislehdessä, kunnan ilmoitustaululla ja kunnan internet-sivuilla osoitteessa www.laukaa.fi.

8. YHTEYSTIEDOT

Laukaan kunta
Maankäyttö
Kaavoitus- ja suunnittelutoimi
Laukaantie 14, PL 6
40341 Laukaa

Kaavoitusjohtaja Mari Holmstedt
p. 0400 317 759 tai
etunimi.sukunimi@laukaa.fi

Kaavasunnittelija Anna Haapanen
p. 050 524 8064
etunimi.sukunimi@laukaa.fi