



Laukaan kunta

Vihtavuori; Seututie 637:n tie- ja liittymäjärjestelyjä koskeva asemakaavan muutos ja laajennus

Asemakaavan muutos ja laajennus koskee kortteleita 70, 74, 75, 83, 92, 94 ja 95 sekä niihin liittyviä lähivirkistys-, puisto-, katu- ja kevyen liikenteen alueita sekä kauttakulku- ja sisään tulotietä suoja- ja näkemäalueineen.

410-AK-VIH-006

Luonnos 16.1.2023

1 PERUS- JA TUNNISTETIEDOT

1.1 Tunnistetiedot

Kaavan nimi: Vihtavuori; Seututie 637:n tie- ja liittymäjärjestelyjä koskeva asemakaavan muutos ja laajennus

Kaavatunnus: 410-AK-VIH-006

Kaavan päiväys: 16.1.2023

Kaavan laatija: Laukaan kunta, Maankäyttö

Kaavan vireille tulosta ilmoitettu: 11.2.2021

Kaavaluonnos MRA 30§:n mukaisesti nähtävillä:

Kaavaehdotus MRA 27§:n mukaisesti nähtävillä:

Kunnanhallituksen hyväksymispäivämäärä:

Kunnanvaltuuston hyväksymispäivämäärä:

1.2 Kaava-alueen sijainti

Kaava-alue sijoittuu Laukaan Vihtavuoreen seututien 637:n alueelle sekä tien läheisyyteen itä-/ kaakkoispuolelle välille Piilopohjantie – Haavistontie. Suunnittelualue rajautuu Vihtavuoren taajaman keskustan asuinalueisiin, vanhaan tehtaan asuinalueeseen sekä tietä reunustaviin viheralueisiin. Suunnittelualue sijaitsee Laukaan kirkonkylän ja Jyväskylän välissä, sijoittuen noin neljän kilometrin päähän Laukaan kirkonkylältä etelään ja noin 15 kilometrin päähän Jyväskylästä pohjoiseen. Suunnittelualueeseen kuuluvat seututie 637:ään liittyvien Vihtavuorentien (seututie 640 Metsolahti – Vihtavuori), Hermannintien ja Haavistontien liittymäalueet.

Kaavamuuotos koskee seuraavia kiinteistöjä tai niiden osia:

Jyväskylä-Tankolampi maantie 410-895-0-637

Lahjajarju 410-406-21-173

Suopelto 410-406-21-205

Vehmasaho 410-406-21-241

Koivula 410-406-21-182

Katajarinne 410-406-30-15

Lähteellä 410-406-21-175

Peltosuo 410-406-21-207

Kiviaho 410-406-30-17

Hiihtomäki 410-406-63-41

Vihtavuoren urheilupuisto 410-406-87-23

Vihtavuoren Hanna 410-406-87-17

Vihtavuoren Laura 410-406-87-18

Vihtavuoren Lauri 410-406-87-19

Vihtavuoren Eemeli 410-406-87-20

Vihtavuoren Helmi 410-406-87-21

Nurmela 410-406-14-43

Pajula 410-406-14-34

Salmela 410-406-14-30

Tiituspohja - Laukaa ratalinja 410-871-1-1

Vihtakeskus 410-406-14-78

Lammasaho 410-406-14-79

Suopelto 410-406-30-13

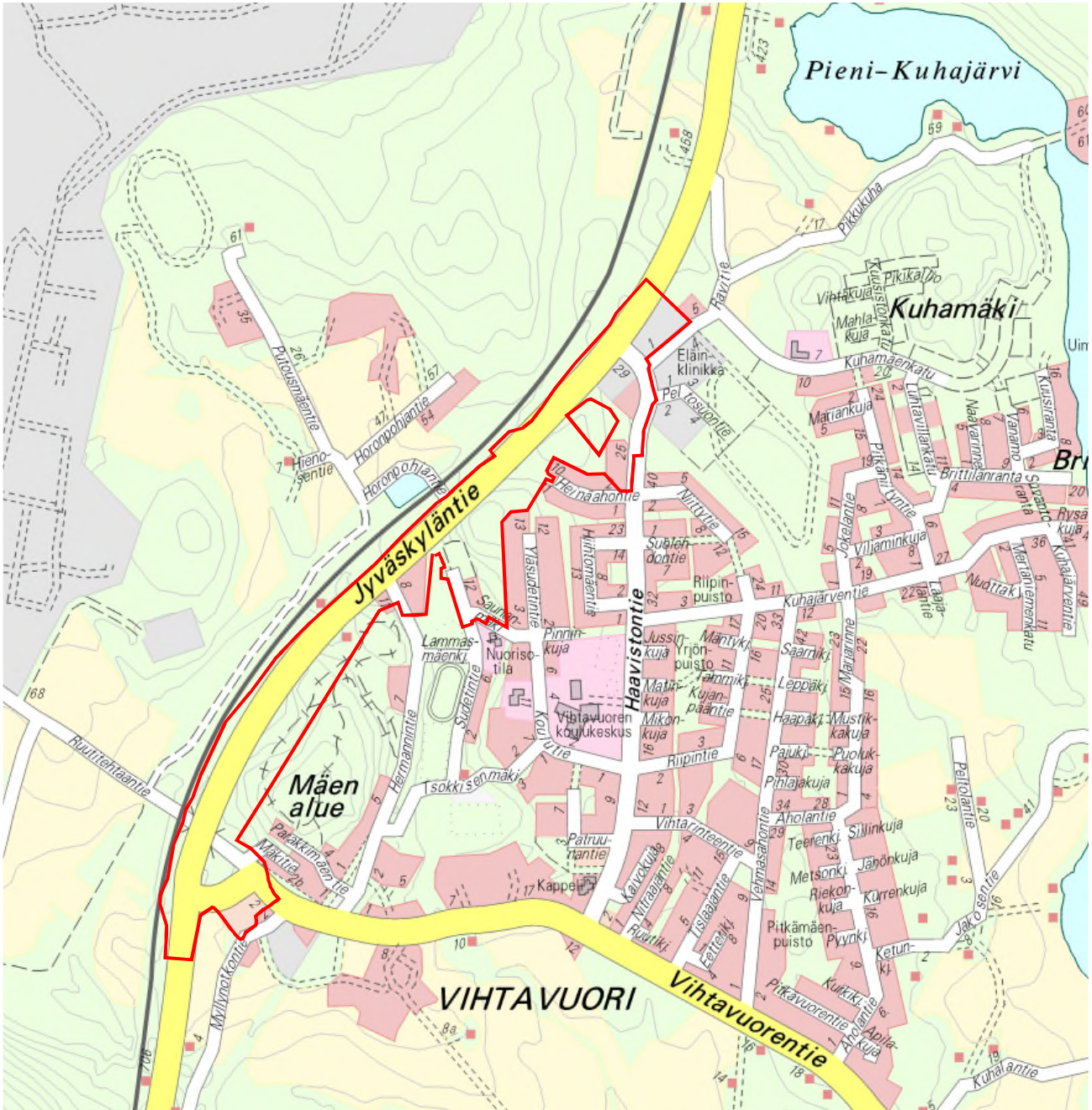
Vahdintupa 410-406-16-15
Rautiainen 410-406-21-198

Suunnittelualueen pinta-ala on noin 25 ha.

1.3 Suunnittelutehtävän tausta ja tavoitteet

Kaavahankkeen tavoitteena on muuttaa voimassa olevia asemakaavoja sekä laajentaa asemakaava-aluetta vastaamaan alueelle laadittua, liittymäalueiden parantamista koskevaa tiesuunnitelmaa. Keski-Suomen ELY-keskus on käynnistänyt tiesuunnitelman laatimisen lokakuussa 2018. Asemakaavan muutoksen ja laajennuksen tarkoituksena on lisäksi tarkastaa ja päivittää alueella olevaa maankäyttöä vastaamaan nykyisiä maankäytön tarpeita, ennakoida tulevia tarpeita sekä tehdä kaavaan kaavateknisiä korjauksia.

Tiesuunnitelmassa on suunniteltu kaksi uutta suoraa ramppia Vihtavuoren eritasoliittymään. Tiesuunnitelmaan on sisällytetty myös Haavistontien pohjoispään uudelleenlinjaus sekä sen liittymän ja liittymäjärjestelyjen suunnittelu uuteen turvallisempaan paikkaan. Lisäksi tiesuunnitelmassa on tutkittu Hermannintien liittymän katkaisua seututielle. Tiesuunnitelma on laadittu yhteistyössä Laukaan kunnan kanssa, ja sen on laatinut konsulttityönä Plaana Oy. Kaavaratkaisussa on tavoitteena huomioida myös mahdollinen tuleva tarve uuden katulinjauksen sijoittamiselle Haavistontien pohjoispäästä itään, ja kyseistä katulinjausta varten tarkastellaan mahdollisuutta sijoittaa kiertoliittymä Haavistontien pohjoisosaan. Mahdollisen kiertoliittymän vaatiman tilantarpeen selvittämiseksi Plaana Oy on laatinut kaavahanketta varten Haavistontien kiertoliittymän alueva-raussuunnitelman.



Kuva 1. Kaava-alueen sijainti ja rajaus punaisella. Alueen rajaus tarkentuu kaavaprosessin aikana.

SISÄLLYS

1 PERUS- JA TUNNISTETIEDOT	0
1.1 Tunnistetiedot.....	0
1.2 Kaava-alueen sijainti.....	0
1.3 Suunnittelutehtävän tausta ja tavoitteet	1
2 TIIVISTELMÄ	5
2.1 Kaavaprosessin vaiheet	5
2.2 Asemakaavamuutos ja -laajennus.....	5
2.3 Asemakaavamuutoksen toteuttaminen	5
3 LÄHTÖKOHDAT	6
3.1 Selvitys suunnittelualueen oloista.....	6
3.1.1 Alueen yleiskuvaus.....	6
3.1.2 Luonnonympäristö.....	7
3.1.3 Rakennettu ympäristö	8
3.1.4 Ympäristön häiriö- ja riskitekijät.....	13
3.1.5 Maanomistus.....	16
3.2 Suunnittelutilanne.....	16
3.2.1 Maakunnallinen suunnittelutilanne.....	16
3.2.2 Yleiskaava	19
3.2.3 Asemakaava.....	20
3.3 Muut suunnitelmat ja päätökset.....	23
3.3.1 Valtakunnalliset alueidenkäyttötavoitteet.....	23
3.3.2 Laukaan maankäytön rakennemalli ”Viuhka”	24
3.3.3 Maantien 637 (Jyväskylantie) liittymä- ja yksityistiejärjestelyt Vihtavuoren taajaman kohdalla, Laukaa	25
3.3.4 Muita aluetta koskevia selvityksiä, käsittelyjä ja päätöksiä	25
3.4 Pohjakartta.....	25
3.5 Rakennusjärjestys.....	25
4 ASEMAKAAVAN SUUNNITTELUN VAIHEET	26
4.1 Asemakaavan suunnittelun tausta ja tarve	26
4.2 Suunnittelun käynnistäminen ja sitä koskevat päätökset	26
4.3 Osallistuminen ja yhteistyö.....	26
4.3.1 Osalliset.....	26
4.3.2 Osallistuminen ja vuorovaikutusmenettelyt	27
4.3.3 Asemakaavamuutoksen hyväksyminen	27
4.3.4 Asemakaavamuutoksen voimaantulo.....	27
4.3.5 Viranomaisyhteistyö	28
4.4 Asemakaavan tavoitteet.....	28
4.4.1 Lähtökohta-aineiston antamat tavoitteet.....	28
4.5 Asemakaavaratkaisu.....	29
4.5.1 Kaavaluonnos (valmisteluvaihe).....	29
5 ASEMAKAAVAN KUVAUS	29
5.1 Kaavan rakenne.....	29
5.1.1 Mitoitus.....	33
5.1.2 Palvelut	33
5.1.3 Liittyminen voimassa olevaan kaavaan.....	33
5.2 Ympäristön laatua koskevien tavoitteiden toteutuminen.....	33
5.3 Aluevaraukset.....	34
5.3.1 Korttelialueet.....	34
5.3.2 Kaavamerkinnot ja määräykset	35

5.4	Nimistö.....	36
6	KAAVAN VAIKUTUKSET	36
6.1	Valtakunnallisten alueidenkäyttötavoitteiden toteutuminen	36
6.2	Maakuntakaavan suunnittelutavoitteiden toteutuminen	37
6.3	Yleiskaavan sisältövaatimusten toteutuminen	37
6.4	Vaikutukset taajamakuvaan ja rakennettuun ympäristöön.....	38
6.5	Vaikutukset luonnonympäristöön ja maisemakuvaan	39
6.6	Kaavan liikenteelliset vaikutukset	39
6.7	Vaikutukset yhdyskuntatalouteen.....	39
6.8	Sosiaaliset vaikutukset.....	39
7	ASEMAKAAVAN TOTEUTUS	40
7.1	Toteuttaminen ja ajoitus	40
7.2	Toteuttamisen seuranta	40

Liitteet

- Osallistumis- ja arviointisuunnitelma
- Asemakaavan seurantalomake (lisätään ehdotusvaiheessa)
- Haavistontien kiertoliittymän aluevaraussuunnitelma. Plaana Oy, 9/2022.
- Tiesuunnitelma. Maantien 637 (Jyväskylätie) liittymä- ja yksityistiejärjestelyt Vihtavuoren taajaman kohdalla. Tiesuunnitelmaselostus. Keski-Suomen ELY-keskus/ Plaana Oy, 30.6.2021.
- Tieliikennemeluserveys. Maantien 637 (Jyväskylätie) tie- ja liittymäjärjestelyt Vihtavuoren taajaman kohdalla, Laukaa. Promethor/ Plaana Oy, 17.5.2021.
- Laukaan kirkonkylä, Leppävesi ja Vihtavuori. Keski-Suomen modernin rakennusperinnön inventointihanke 2012– 2014. Rakennusinventointiraportti. Mustonen, A. Keski-Suomen museo ja Laukaan kunta, 2013.

Muu kaavamuutosaluetta koskeva tausta- ja lähdeaineisto

- Vihtavuoren Haavistontien alueen maankäytön ja liikenteen visio. Laukaan kunta/ Ramboll Oy, 27.11.2020, luonnos.
- Maantien 637 ja Haavistontien liittymän siirto, Laukaa. Aluevaraussuunnitelma. Raportteja 2016. Keski-Suomen elinkeino-, liikenne- ja ympäristökeskus/ Laukaan kunta. 2016.
- Seututie 637 ja rata, yksityistieliittymien ja tasoristeysten vähentäminen välillä Jyväskylä – Laukaa. Ideasuunnitelma. Ramboll Oy, 26.2.2015.

2 TIIVISTELMÄ

2.1 Kaavaprosessin vaiheet

Asemakaavan muutos ja laajennus on tullut vireille 1.2.2021 kunnanhallituksen hyväksyessä kaavahanketta koskevan osallistumis- ja arviointisuunnitelman. Osallistumis- ja arviointisuunnitelma on ollut yleisesti nähtävillä 11.-26.2.2021 välisen ajan.

Asemakaavamuutosta koskeva kaavaluonnos on valmistunut 17.2.2023. Kunnanhallitus asettaa kaavaluonnoksen julkisesti nähtäville valmisteluvaiheen kuulemistavaksi 30 päivän ajaksi. Nähtävilläoloa kuulutetaan Laukaa-Konnevesi-lehdessä, kunnan internetsivuilla www.laukaa.fi sekä kunnanviraston väistötilan aulassa. Osallisilla on mahdollisuus jättää kunnanhallitukselle kirjallinen mielipide kaavaluonnoksesta nähtävilläoloajan kuluessa. Kaavaluonnoksesta pyydetään lausunnot Keski-Suomen ELY-keskukselta, Väylävirastolta, Keski-Suomen liitolta, Keski-Suomen museolta, kunnan tekniseltä lautakunnalta, Keski-Suomen palo- ja pelastustoimelta, VR Track Oy:ltä ja Elenia Oy:ltä.

Luonnosvaiheen jälkeen laaditaan kaavaehdotus, jonka kunnanhallitus asettaa virallisesti nähtäville 30 päivän ajaksi. Nähtävilläoloa kuulutetaan Laukaa-Konnevesi-lehdessä, kunnan internetsivuilla www.laukaa.fi sekä kunnanviraston väistötilan aulassa. Osallisilla on mahdollisuus jättää kunnanhallitukselle kirjallinen muistutus kaavaehdotuksesta nähtävilläoloajan kuluessa. Kaavaehdotuksesta pyydetään lausunnot Keski-Suomen ELY-keskukselta, Väylävirastolta, Keski-Suomen liitolta, Keski-Suomen museolta, kunnan tekniseltä lautakunnalta, Keski-Suomen palo- ja pelastuslaitokselta, VR Track Oy:ltä ja Elenia Oy:ltä.

Kaavaehdotuksesta saadut muistutukset ja lausunnot käsitellään, ja kaava valmistellaan hyväksymiskäsitteeseen. Kaavaehdotuksen hyväksyy Laukaan kunnanvaltuusto.

2.2 Asemakaavamuutos ja -laajennus

Asemakaavan muutos koskee kortteleita 70, 74, 75, 77, 83, 92, 94 ja 95, kauttakulku- ja sisääntulotietä suoja- ja näkemäalueineen sekä niihin liittyviä lähivirkistys-, puisto- katualueita. Asemakaavan laajennus koskee nykyisiin asemakaava-alueisiin liittyviä asemakaavattomia alueita. Asemakaavamuutoksella mahdollistetaan tiesuunnitelmassa esitettyjen liikennejärjestelyjen toteuttaminen. Lisäksi kaavamuutoksella päivitetään asemakaavaa tulevaisuuden tarpeiden sekä olevan maankäytön mukaiseksi. Kortteliin 83 tarkasteltavat muutokset on tehty maanomistajan aloitteesta.

2.3 Asemakaavamuutoksen toteuttaminen

Asemakaavamuutos voidaan toteuttaa sen voimaantulon jälkeen.

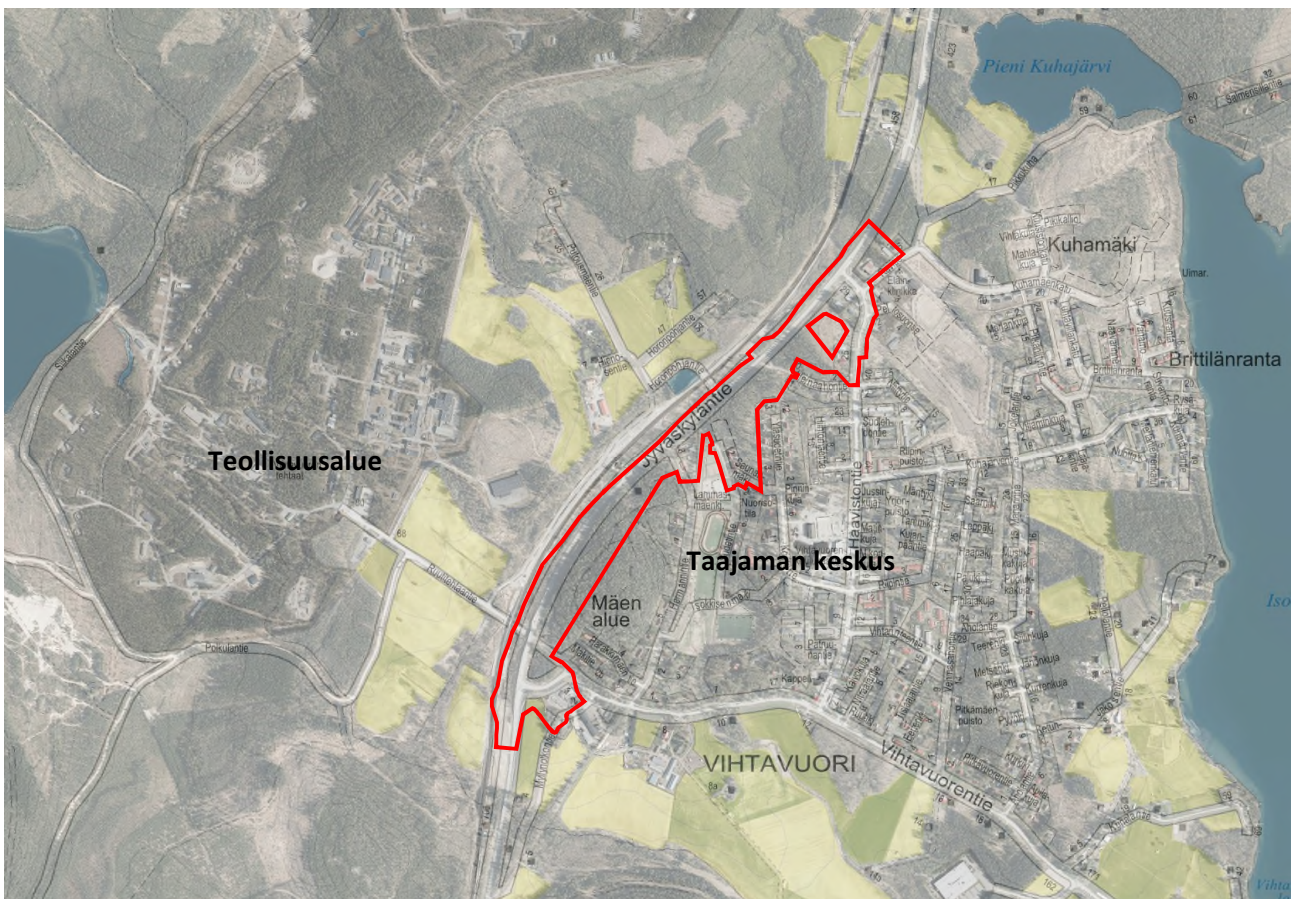
3 LÄHTÖKOHDAT

3.1 Selvitys suunnittelualueen oloista

3.1.1 Alueen yleiskuvaus

Suunnittelualue sijoittuu Laukaan Vihtavuoreen, joka on yksi Laukaan neljästä taajamasta. Suunnittelualueelle sijoittuva seututie 637 (Jyväskylätie) on Jyväskylään ja Laukaan kirkonkylälle johtava päätie, joka kulkee Vihtavuoren taajaman keskustan länsipuolelta ohi pohjois-eteläsuuntaisesti. Seututie 637 ulottuu Jyväskylästä Äänekosken Konginkankaalle ja toimii tällä välillä myös valtatie 4:n varareittinä. Vilkasliikenteisellä seututiellä on merkittävä rooli työmatkayhteytenä, joka korostuu Jyväskylän ja Laukaan kirkonkylän keskuksen välisellä tieosuudella. Seututie 637 on lisäksi merkittävä raskaan liikenteen yhteys ja osa suurten erikoiskuljetusten tavoiteverkkoa. Seututien varressa sen länsipuolella kulkee Jyväskylä – Haapajärvi-rautatie, joka on nykyisin vain tavarajunien käytössä.

Merkittävä osa Vihtavuoren kylää ja sen historiaa on 1920-luvulla perustettu Valtion Ruutitehdas. 1900-luvun alussa alue oli vielä maaseutua, mutta tehtaan rakentuminen muutti maalaismaiseman ja teki maaseutukylästä tehdaspaikkakunnan. Vaikka Valtion Ruutitehdas on lopettanut toimintansa, on alueella säilynyt räjähdysaine- ja muuta teollisuustoimintaa. Teollisuusalue sijoittuu Jyväskylätien länsipuolelle. Tien itäpuolella sijaitsevat Vihtavuoren taajaman keskus sekä valtakunnallisesti arvokkaaksi rakennetuksi kulttuuriympäristöksi luokiteltu vanha tehtaan asuinalue, joka osittain sijoittuu suunnittelualueelle.



Kuva 2. Yleiskuva Vihtavuoren alueelta. Suunnittelualueen sijainti ja alustava rajaus on merkitty kuvaan punaisella.

3.1.2 Luonnonympäristö

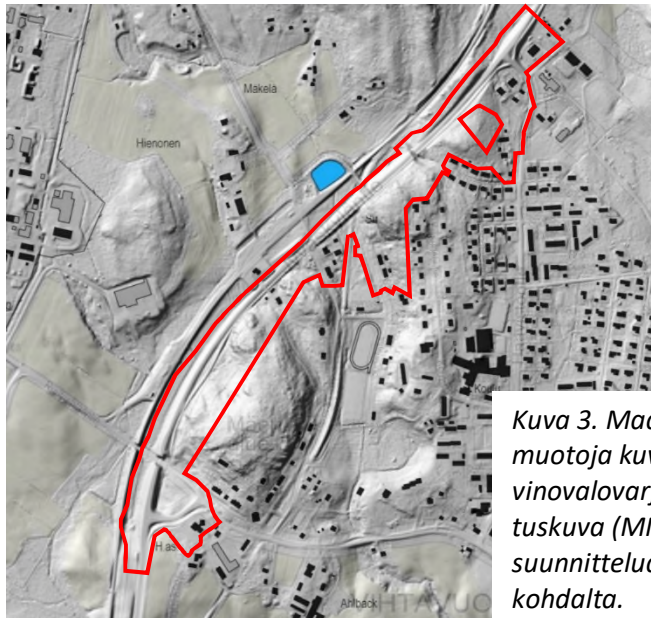
3.1.2.1 Maisemakuva, maastonmuodot ja maaperä

Suunnittelualue sijoittuu suurelta osin maantien kohdalle, joten tien kohdalla suunnittelualueen maisemakuva muodostuu pääasiassa tienäkymästä, vierellä kulkevasta kevyen liikenteen väylästä, vieressä kulkevasta rautatiestä, tietä reunustavasta puustosta ja muusta kasvillisuudesta sekä kalliioleikkauksista. Aivan suunnittelualueen eteläosassa tien molemmin puolin avautuvat peltomaisemat. Vihtavuorentien risteyksen kohdalla tielle näkyy suunnittelualueelle sijoittuva huoltoasema, mutta muutoin taajaman keskus rakennuksineen jää pääosin korkeamman maastonkohdan (Mäen alue) taakse etäämmälle tiestä, eikä näy suunnittelualueelle. Mäen alueella, maaston rintein itä- ja eteläpuolella sijaitsee arvokas vanha tehtaan asuinalue, jonka eteläisimmät rakennukset ovat nähtävillä seututieltä sekä erityisesti niiden ohi kulkevalta suunnittelualueelle sijoittuvalta Vihtavuorentieltä. Suunnittelualueen koillis- ja itäosa osittain sijoittuu ja rajautuu Vihtavuoren taajaman vanhemmalle rakentuneelle pientaloalueelle. Kyseisessä osassa suunnittelualueella maisemakuva muodostuu asuinalueen asuin- ja pienteollisuusrakennuksista ja katualueesta sekä niiden lomaan sijoittuvasta puustosta ja muusta kasvillisuudesta.

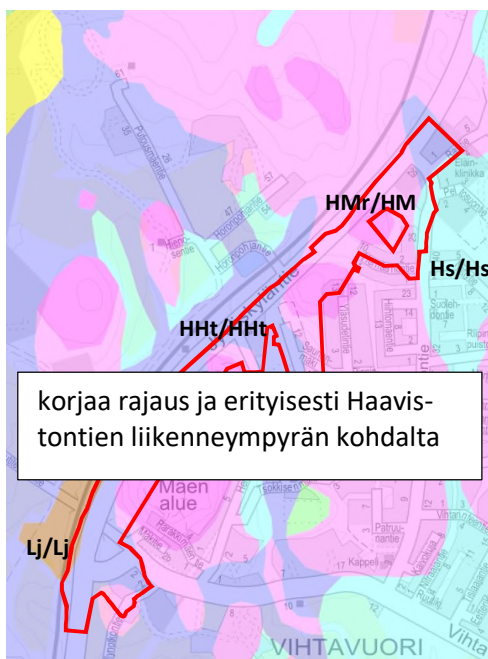
Suunnittelualueen maasto on pinnanmuodoiltaan vaihtelevaa (kuva 3). Tien itäpuolella maasto kumpuilee voimakkaasti, ja tie rajautuu muutamassa kohdassa kalliioleikkaukseen. Suunnittelualueen eteläosassa maanpinnan korkeus on tien kohdalla noin 105 m mpy, ja korkeimmillaan tie kulkee noin 112 m mpy alueen pohjoisosassa hieman Haaviston tien risteyksen eteläpuolella.

Yleispiirteisesti tarkasteltuna suunnittelualueen maaperä on pääosin hienoa hietta (HHT), hienoainesmoreenia (HMr) ja kalliota (Ka) (kuva 4).

Vihtavuoren kohdalla maantien 637:n suunnitteluhankkeen yhteydessä vuosina 2019–2021 tehty tarkempia maaperää koskevia pohjatutkimuksia, joilla on selvitetty maaperäolosuhteita, rakennettavuutta, pohjamaan kantavuutta ja routivuutta sekä nykyisiä tie- ja katurakenteita. Selvityksessä on ollut käytettävissä myös aiempia radalta tehtyjä tutkimuksia. Kaavamuuotosalueelle sijoittuvista tiesuunnitelman kohteista Vihtavuorentien eritasoliittymän ja Haaviston uuden liittymän kohdalla tehtyjä maaperätutkimuksia ja niiden tuloksia kuvataan tarkemmin tiesuunnitelmaselostuksessa. (Tiesuunnitelmaselostus. Keski-Suomen ELY-keskus/ Plaana Oy, 2021.)



Kuva 3. Maastonmuotoja kuvaava vinovalovarjostuskuva (MML) suunnittelualueen kohdalta.



Pintamaalaji/ Pohjamaalaji

Hienoainesmoreeni/ Hienoainesmoreeni (HMr)

Kallio/ Kallio (Ka)

Hieno hietta/ Hieno hietta (HHT)

Hiesu/ Hiesu (Hs)

Lieju/ Lieju (Lj)

Kuva 4. Ote maaperäkartasta suunnittelualueen kohdalta.

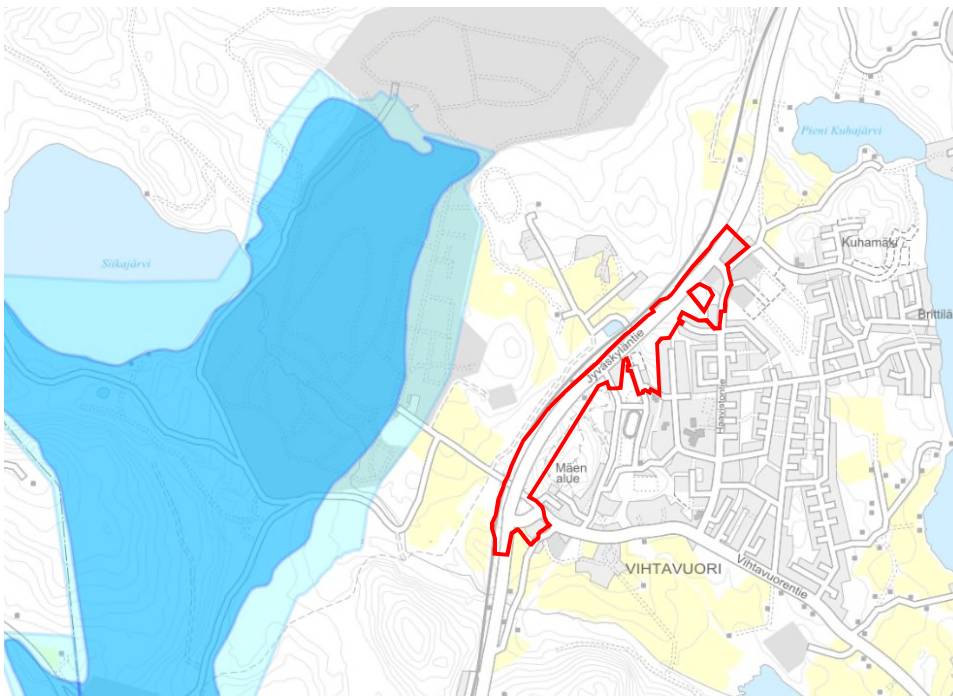
3.1.2.2 Kasvillisuus ja eläimistö

Suunnittelualueella ei ole tehty luontoselvityksiä. Suunnittelualue on suurelta osin jo olemassa olevaa tiealuetta ja rakentunutta taajama-aluetta, mikä todennäköisesti hieman rajaa alueella elävien eläinten määrää. Tien varteen sijoittuu runsasta sekalaista puustoa ja muuta kasvillisuutta. Aivan suunnittelualueen vieressä pohjoispuolella sijaitsevalla alueella on tehty luontoselvitys vuonna 2008 (Haaviston asemakaavan luonto- ja maisemaselvitys, 6/2008), mutta sen selvitysalue rajautuu suunnittelualueen pohjoispäättyyn eikä ulotu kaavamuuotosalueelle.

Suunnittelualueelle ei sijoitu Natura-alueita eikä luonnonsuojelualueita (Ympäristökarttapalvelu Karpalo). Lähimmät luonnonsuojelualueet sijaitsevat etäämmällä kaavamuuotosalueen pohjois- ja lounaispuolella. Suunnittelualueen ulkopuolelle koillis- ja itäpuolelle sijoittuvat Pieni ja Iso Kuhajärvi ovat maasto- ja vesiliikenne- rajoitusalueita.

3.1.2.3 Pohjavesi

Suunnittelualue ei sijoitu pohjavesialueelle, mutta suunnittelualueen länsipuolella noin 500 metrin etäisyydellä sijaitsee vedenhankintaa varten tärkeä Vihtavuoren pohjavesialue.



Kuva 5. Suunnittelualueen länsipuolella sijaitsee Vihtavuoren pohjavesialue (turkoosinsinisellä).

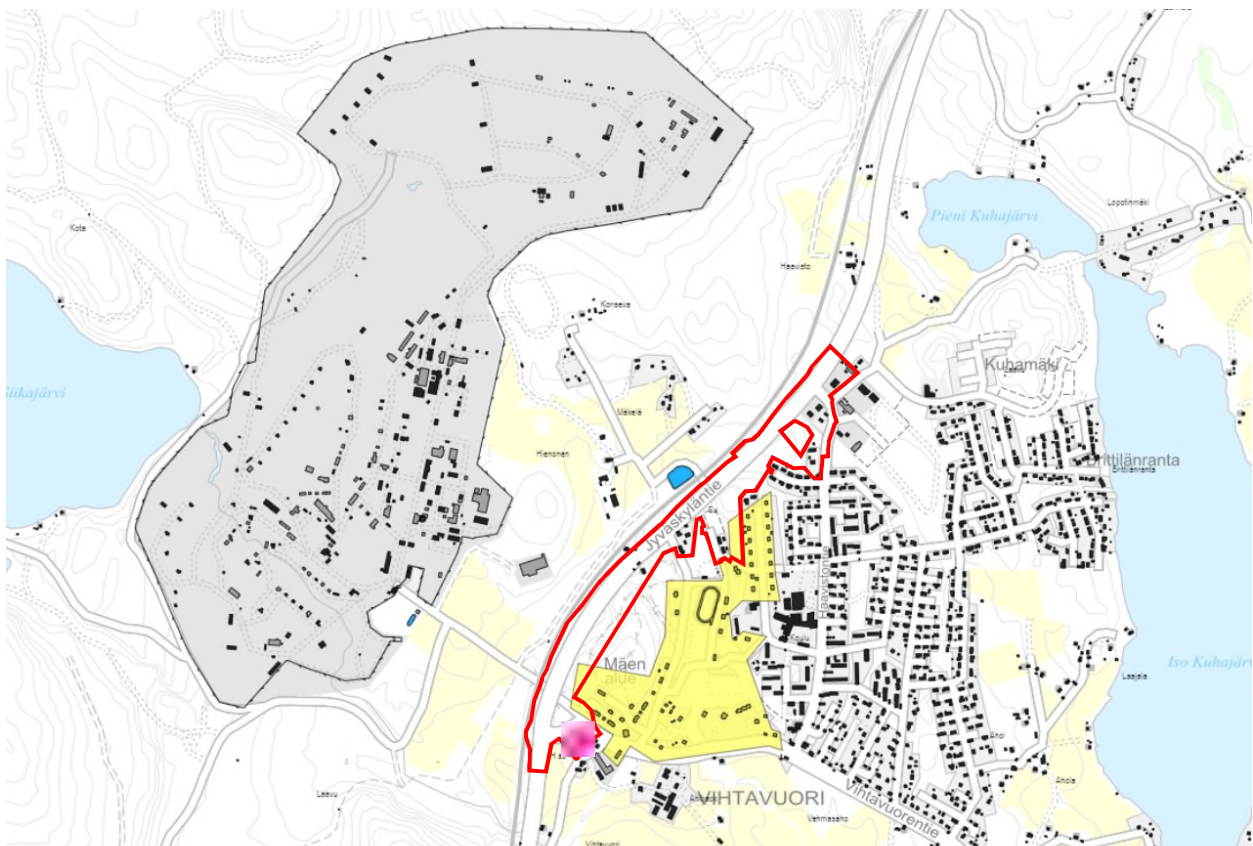
3.1.3 Rakennettu ympäristö

Suunnittelualue on suurelta osin jo rakentunutta tiealuetta, jonka varteen sijoittuu yksittäisiä asuinrakennuksia pihapiireineen. Koillisessa ja idässä suunnittelualue rajautuu Vihtavuoren taajaman vanhempiin rakentuneisiin asuinalueisiin, ja suunnittelualueen itäosaan sijoittuu muutamia eri vuosikymmeniltä olevia asuinrakennuksia sekä vanhempia liike- ja pienteollisuusrakennuksia. Suunnittelualueen eteläosassa sijaitsee 1980-luvun lopulla rakennettu huoltoasemarakennus (ks. osa 3.1.3.1 Rakennettu kulttuuriympäristö ja muinaismuistot). Sen viereen, suunnittelualueen ulkopuolelle, sijoittuu Myllynotkontien alueella jäljellä olevaa 1930-luvulta lähtien rakentunutta vanhempaa rakennuskantaa, kuten kaksi vanhaa kaupparakennusta ja entinen paloasema.

3.1.3.1 Rakennettu kulttuuriympäristö ja muinaismuistot

Suunnittelualueen kaakkoisosaa reunustaa vanha Vihtavuoren ruutitehtaan asuinalue, joka on luokiteltu valtakunnallisesti merkittäväksi rakennetun kulttuuriympäristön (RKY) kohteeksi (sotatarviketeollisuuden alue).

RKY-alueen raja-alue osittain kaavamutosalueelle (kuva 6). Valtion Ruutitehtaan rakentaminen alkoi vuonna 1923. Samanaikaisesti nousivat Vihtavuoren ensimmäiset virkailijoiden ja työläisten asuinrakennukset. Tehdas ja asuntoalueet rakennettiin Ahlbackan tilan maille, ja tilan rakennuksista on säilynyt Yrjö Blomstedtin vuonna 1902 suunnittelema päärakennus sekä joukko talusrakennuksia. Ruutitehtaan Mäen alueella on rivi- ja paritaloja ja Puiston alueella tehtaan johdon asuinrakennuksia vuosilta 1928–1929. Alueiden tyyppitalot ovat insinööri Hugo Karstenin suunnittelemat. Ala-Sudetin asuinalueen asuinrakennukset ovat 1930-luvun asuntotuotantoa ja Ylä-Sudetin paritaloalue on 1940-luvun alusta. Mäen, Ala-Sudetin ja Ylä-Sudetin asuinalueista tehtiin 1982 peruskorjauskokeilualue, ja pääosa 23 talosta korjattiin yhtenäisen suunnitelman mukaan. Vihtavuoren ruutitehtaan hierarkkisesti rakennetut asuinalueet muodostavat korkeatasoisen ympäristön. Koko aluetta leimaa puistomaisuus, puurivit ja sisäänajoteiden porttirakennelmat. Ruutitehdas sijaitsee erillään tehtaan asuinalueesta. (Museovirasto, Valtakunnallisesti merkittävät rakennetut kulttuuriympäristöt (RKY) -verkkopalvelu.) Metsäisten maisemien keskellä sijaitsevan tehtaan asuinalueen keskellä sijaitsee laaja ja avoin urheilukenttien alue (Mustonen, A. 2013).



- Valtakunnallisesti arvokas rakennetun kulttuuriympäristön kohde (RKY): Sotatarviketeollisuuden alueet
- Paikallisesti arvokas rakennetun kulttuuriympäristön kohde: Vihtavuoren St1-huoltoasema

Kuva 6. Rakeisuuskuva Vihtavuoren taajama-alueen rakennuksista. Vihtavuoren teollisuusalue sijoittuu suunnittelualueen länsipuolelle ja taajaman keskus ja asuinalueet itäpuolelle. Aivan suunnittelualueen viereen, osittain myös suunnittelualueelle, sijoittuu valtakunnallisesti arvokas rakennetun kulttuuriympäristön kohde (RKY) vanhan ruutitehtaan asuinalue, joka näkyy kuvassa keltaisella. Suunnittelualueen eteläosassa sijaitseva paikallisesti arvokkaaksi luokiteltu modernin rakennusperinnön inventointikohde Vihtavuoren St1-huoltoasema on merkitty kuvaan vaaleapunaisella pallolla.

Keski-Suomen museo toteutti vuosina 2012–2014 Keski-Suomen modernin rakennusperinnön inventointihankkeen, jossa kartoitettiin, minkälaista on keskisuomalainen moderni rakennettu kulttuuriympäristö. In-

ventoinnissa selvitettiin keskisuomalaisten kuntien taajamien nopeaa muuttumista hyvinvointivaltiota rakennettaessa. Inventoinnissa keskityttiin pääasiassa aluekokonaisuuksien hahmottamiseen: taajama- ja kyläkuvan kehitykseen ja kaavoituksella syntyneisiin ympäristöihin, ja huomio kohdistui pääosin julkiseen rakentamiseen. Laukaan modernin rakennusperinnön inventointi on osa kyseistä maakunnallista hanketta, ja siinä dokumentoitiin Laukaan kirkonkylän, Leppäveden ja Vihtavuoren rakennettua kulttuuriympäristöä, kerättiin tietoa rakennuksista ja määriteltiin inventoitujen kohteiden kulttuurihistoriallinen arvo. Vihtavuoren alueella inventoinnissa keskityttiin erityisesti Vihtavuoren taajaman keskiosan moderniin rakennusperintöön Haavistontien ympäristössä, jossa on rinnakkain vaatimattomia ja näyttäviä julkisia rakennuksia sekä kerrostalo-, rivitalo- ja omakotitalorakennuksia. (Mustonen, A. 2013 & Museovirasto, KIOSKI-tietokanta).

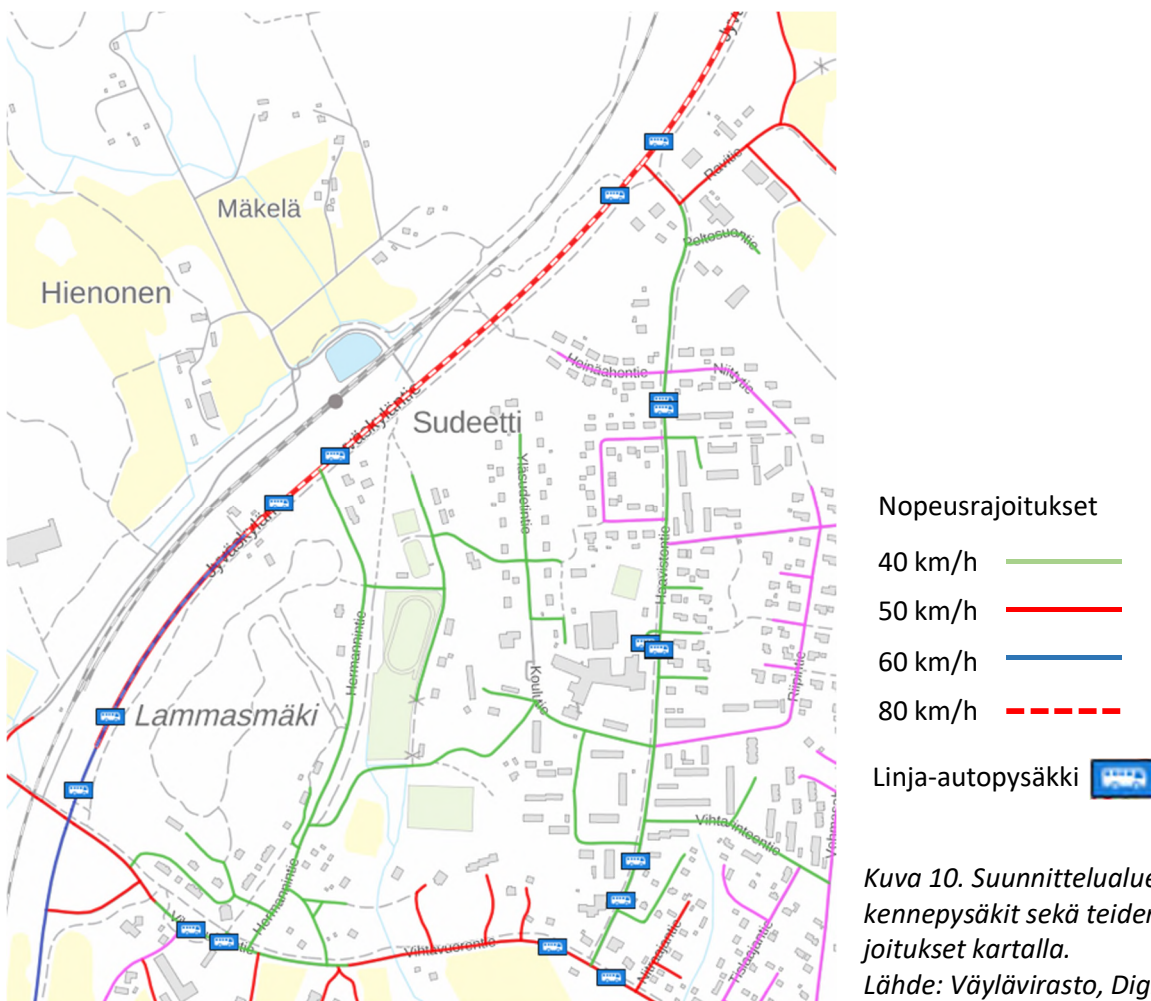
Suunnittelualueelle sijoittuu yksi modernin rakennusperinnön inventointikohde, Vihtavuoren St1 -huoltoasema. Tämä vuonna 1988 valmistunut asema sijaitsee keskeisellä paikalla Jyväskylän tiestä Vihtavuorentielle erkanevan tieliittymän kohdalla osoitteessa Vihtavuorentie 2. Laukaan Kuljetus Oy:n rakennuttamaan ja Arkkitehtuuritoimisto Erkki Tarvaisen suunnittelemaan huoltoasemaan tehtiin kahvio- ja toimistotilat. Rakennuksen seinäpinnat on vuorattu alaosastaan poltetulla keltaisella savitiilellä, ja seinäpintaa on elävöitetty 1/3-tiilen juoksulimityksellä. Yläosista julkisivut on vuorattu valkoiseksi maalatulla hienosahatulla laudalla ja yksityiskohdista mustanvärisillä pellityksillä. Rakennuksessa on roiskerapatut sokkelit, ja se on katettu tummanruskealla betonikattotiilellä. Yksikerroksisen rakennuksen pohjoiskulmaan tehtiin kaksikerroksinen torniosa, jossa tiili- ja puuvyöhykkeet muodostavat vinon leikkauskuvion. Huoltoasemarakennus edustaa 1980-luvun lopun monimuotoista postmodernismia ja kuuluu Laukaaseen monia rakennuksia suunnitelleen Arkkitehtuuritoimisto Erkki Tarvaisen tuotantoon. Keskeisellä paikalla sijaitseva rakennus on maisemallisesti merkittävä ja luokiteltu paikallisesti arvokkaaksi kohteeksi. (Mustonen, A. 2013.)



*Kuvat 7-9. Vihtavuoren St1 -huoltoasema.
(Laukaan modernin rakennusperinnön inventointiraportti.
Mustonen A., 2013.)*

3.1.3.2 Liikenne ja tieverkosto

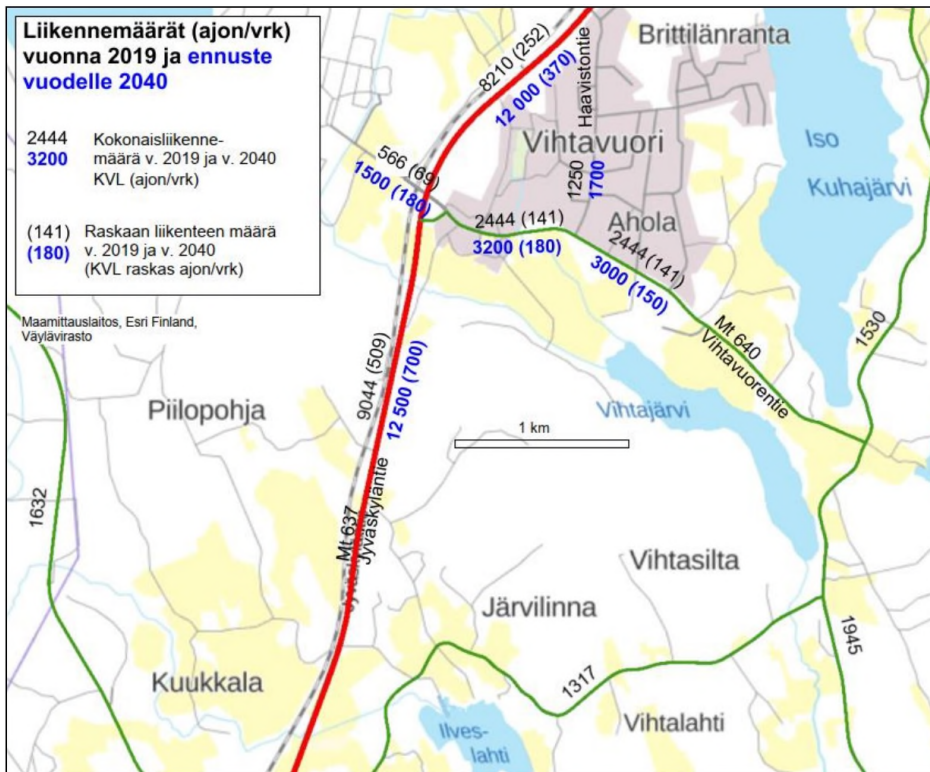
Suunnittelualueelle sijoittuu sen läpi pohjois-eteläsuuntaisesti kulkeva Jyväskylätie (mt 637), joka ohittaa Vihtavuoren taajaman keskustan länsipuolelta. Jyväskylätiehen liittyy taajaman eteläosan kohdalla itä-länsisuuntainen Vihtavuorentie (mt 640), ja teiden risteys sijoittuu suunnittelualueen eteläosaan. Vihtavuorentien risteyskohdalla Jyväskylätien nopeusrajoitus on 60 km/h, muualla suunnittelualueella Jyväskylätien nopeusrajoitus on 80 km/h. Vihtavuorentien nopeusrajoitus vaihtelee taajaman kohdalla 40–50 km/h. Noin 800 metriä pohjoisempaa Jyväskylätiehen liittyy lännestä vanhan tehtaan asuinalueen läpi kulkeva Hermannintie, jonka nopeusrajoitus on 40 km/h. Suunnittelualueen pohjoisosassa Jyväskylätiehen liittyy länsipuolelta Haavistontie. Se on taajaman pohjois-eteläsuuntainen pääkatu, joka liittyy eteläpäädään Vihtavuorentiehen. Haavistontien nopeusrajoitus on 40 km/h. Edellisten lisäksi suunnittelualueella Vihtavuorentien ja Haavistontien välisellä osuudella Jyväskylätiehen liittyy molemmista suunnista pienempiä yksityisteitä. Suunnittelualueelle sijoittuva Jyväskylätien osuus sekä Vihtavuorentie ja Haavistontie ovat valaistuja. Jyväskylätie on osa valtakunnallista erikoiskuljetusreittiä ja se kuuluu suurten erikoiskuljetusten tavoiteverkkoon (SEKV).



Kuva 10. Suunnittelualueen joukkoliikennepysäkit sekä teiden nopeusrajoitukset kartalla.

Lähde: Väylävirasto, Digiroad 2022.

Vihtavuoren taajaman kohdalla maantien 637 (Jyväskylätie) keskimääräinen vuorokausiliikennemäärä oli vuonna 2019 noin 8210 - 9040 ajoneuvoa vuorokaudessa ja ennustetilanteessa vuonna 2040 noin 12 000 - 12 500 ajoneuvoa vuorokaudessa. Vihtavuorentien keskimääräinen vuorokausiliikennemäärä vuonna 2019 oli noin 2440 ajoneuvoa vuorokaudessa ja ennustetilanteessa vuonna 2040 arviolta 3000 - 3200 ajoneuvoa vuorokaudessa. (Tiesuunnitelmaselostus. Keski-Suomen ELY-keskus/ Plaana Oy, 2021.)



Kuva 11. Suunnittelualueen liikennemäärät vuonna 2019 ja ennuste vuoden 2040 liikennemäärästä. Kuvälähde: Tiesuunnitelmaselostus. Keski-Suomen ELY-keskus/ Plaana Oy, 2021.

Suunnittelualueen liikennemäärien kuvaus perustuu tiesuunnitelmaselostuksen tietoihin, joiden pohjalla on Väyläviraston tierekisterin tiedot sekä Rambollin vuonna 2017 tekemä liikenneselvitys ”Piilopohja – Kuukkala ja maantie 637”. Liikenneselvityksen liikenne-ennustetta vuodelle 2040 on tarkennettu mm. Vihtavuorentien (mt 640) osalta. Vuoden 2040 liikenne-ennusteessa on huomioitu yleisen tieliikenteen kasvun lisäksi suunnittelukohteen vaikutusalueen maankäytön kasvun vaikutus, mikä näkyy etenkin maantien 637 (Jyväskylän-tien) liikennemäärissä. (Tiesuunnitelmaselostus. Keski-Suomen ELY-keskus/ Plaana Oy, 2021.)

Jyväskylän-tien (mt 637) ja Vihtavuorentien (mt 640) vierellä kulkee kevyen liikenteen väylät. Vihtavuorentien liittymän kohdalla Jyväskylän-tien kevyen liikenteen väylä kiertää Vihtavuorentien ja Ruutitehtaan-tien kautta palaten takaisin Jyväskylän-tien varteen ennen Ruutitehtaan-tien alikulkua. Jyväskylän-tien kevyen liikenteen väylällä on sallittu mopoilla ajo. Haavistontielle on kevyen liikenteen väylä, joka suunnittelualueella sijoittuu kadun itäpuolelle. Kevyen liikenteen väylä alittaa Jyväskylän-tien kahdessa kohdassa suunnittelualueetta: Heinäahontien kohdalla (Haavistontien alikulkukäytävä) ja Ruutitehtaan-tien kohdalla (Vihtavuorentien risteys-silta).

Suunnittelualueen kautta kulkee paljon joukkoliikenteen vuoroja, joista pääosa kulkee Jyväskylän-tietä (mt 637) ja Vihtavuorentietä (mt 640). Jyväskylän-tiellä (mt 637), välillä Piilopohjantie-Vihtavuorentie, kulkee arkipäivisin (ma-pe) yhteensä 66 vuoroa ja viikonloppuisin (la-su) yhteensä 36 vuoroa. Välillä Vihtavuorentie (mt 640) - Haavistontie kulkee yhteensä 3 vuoroa arkisin. Vihtavuorentiellä, välillä Jyväskylän-tie-Haavistontie, kulkee yhteensä 63 vuoroa arkipäivisin ja 36 vuoroa viikonloppuisin. Haavistontielle vuorojen määrä arkipäivisin vaihtelee 27-52 vuoroon päivässä ja viikonloppuisin 13-27 vuoroon päivässä. Useat linjat kulkevat Haavistontielle sijaitsevan Vihtavuoren koulukeskuksen kautta. (Tilanne 8/2020. Tiesuunnitelmaselostus. Keski-Suomen ELY-keskus/ Plaana Oy, 2021.)

Suunnittelualueen viereen länsipuolelle sijoittuva Jyväskylä – Haapajärvi -junaradalla ei ole enää nykyisin henkilöliikennettä, vaan se on ainoastaan tavarajunien käytössä.

3.1.3.3 Yhdyskuntatekninen verkosto

Suunnittelualueelle sijoittuu Laukaan Vesihuolto Oy:n vesi- ja viemärijohtoja sekä paineviemäreitä, Elenia Oy:n sähköjohtoja ja -kaapeleita sekä Elisa Oy:n, Telia Oy:n ja Cinia Oy:n tietoliikennekaapeleita.

3.1.3.4 Väestö, palvelut ja työpaikat

Laukaan kunnan väkiluku on 18 823. Vihtavuorella asuu 2335 henkilöä, josta Vihtavuoren keskustan alueella asuu 1893. (Laukaan kunta, tilanne 31.12.2020.)

Vihtavuorella toimii useita teollisuusyrityksiä, jotka työllistävät alueen asukkaita. Laukaan kunnassa suurin työllistäjä on Laukaan kunta. Vihtavuoresta käydään paljon töissä Laukaan kirkonkylällä ja Jyväskylässä, ja Laukaan kirkonkylän ja Jyväskylän välisellä seututie 637:n osuudella kulkee runsaasti työmatkaliikennettä.

3.1.3.5 Virkistys

Vihtavuorella sijaitsee monipuolinen liikuntapuisto, jossa on nurmi- ja tekonurmikentät, tenniskentät sekä jääkiekkokaukalo ja hiekkakenttä, joka toimii talvisin luistinratana. Liikuntapuistossa on myös hiilimurskapohjainen yleisurheilukenttä sekä frisbeegolfrata. Lisäksi liikuntapuistossa on vajaan kilometrin mittainen valaistu kuntopolku/hiihtolatu, ja Jyväskylätien länsipuolella kulkee valaistu Metsoreitti, joka on osa laajempaa kuntorata-/hiihtolatuverkostoa. Vihtavuoren uuden koulukeskuksen yhteydessä on uusi liikuntahalli, jossa on sisäpallolukenttiä ja kuntosali.

Vihtavuoren taajamassa on neljä leikkipuistoa, joista suunnittelualueella lähimpänä sijaitseva Mäkitien leikkipuisto sijoittuu aivan suunnittelualueen viereen Mäen alueelle. Vihtavuoren uimaranta sijaitsee Brittilän rannassa Iso Kuhajärven rannalla noin 800 metrin päässä suunnittelualueen pohjoispäädystä itään.

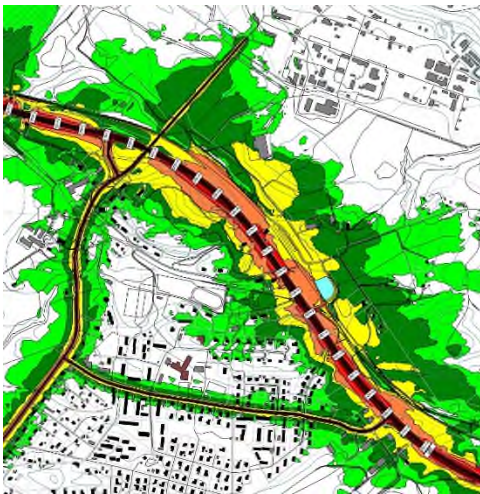
3.1.4 Ympäristön häiriö- ja riskitekijät

3.1.4.1 Liikenne

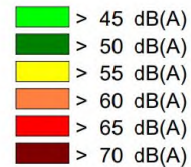
Melu

Suunnittelualueen merkittävimmät ympäristöhäiriöt aiheutuvat seututien 637:n liikenteestä ja siitä aiheutuva melusta. Lisäksi tien välittömässä läheisyydessä kulkevaa rautatietä pitkin liikennöivät tavarajunat aiheuttavat melua suunnittelualueelle ja sen ympäristöön. Vihtavuoren taajaman kohdalla on tehty tieliikennemeluserveys vuonna 2021 kaavamuutoksen pohjana olleen tiesuunnitelmahankkeen yhteydessä. Meluserveyksessä tarkasteltiin suunnitellun tienparannushankkeen vaikutuksia melutasoon Jyväskylätien (mt 637) ympäristössä Vihtavuoren taajaman kohdalla. Melulaskennat tehtiin nykytilanteessa (v. 2021), vuoden 2040 liikenne-ennusteella nykyisellä tielinjauksella sekä uudella tielinjauksella ilman meluntorjuntaa sekä vuoden 2040 tilanteessa uudella tielinjauksella meluntorjunnan kanssa. Melutasojen tarkastelussa on sovellettu valtioneuvoston päätöksen 993/1992 §2 asuinalueiden melutasojen ohjearvoja, jotka ovat päiväaikaan 55 dB(A) ja yöaikaan 50 dB(A). Uusilla alueilla on melutason yöohjearvo 45 dB. Liikenteen vuorokausijakaumasta johdettua liikennemelun yöajan keskiäänitaso on noin 7 dB päiväajan keskiäänitasoa pienempi. Näin ollen alueilla, joilla melutaso alittaa päiväajan ohjearvon, melutaso varmuudella alittaa myös yöajan ohjearvon. Seuraavassa on kuvattu meluserveyksen tuloksia nykytilanteessa sekä vuoden 2040 ennustetilanteessa erilaisilla maankäytön ratkaisulla. Meluserveyksessä ei ole huomioitu rautatien meluvaikutusta. Myöskään puuston melun leviämistä vaimentavaa vaikutusta ei ole huomioitu melulaskennassa yleisen käytännön mukaisesti. (Tieliikennemeluserveys. Promethor/ Plaana, Oy 2021.)

Melulaskennan perusteella **nykytilanteessa** melutaso ylittää päiväajan ohjearvon 55 dB(A) meluserveyksen tarkastelualueella 33 asuinrakennuksen piha-alueella Jyväskylätien vaikutusalueella. Lähimpänä tietä olevilla asuinrakennuksilla ohjearvo ylittyy noin 5–10 dB. Lisäksi melutaso ylittää 55 dB(A) Vihtavuorentien varrella muutamien asuinrakennusten tien puoleisilla piha-alueilla. (Tieliikennemeluserveys. Promethor/ Plaana, Oy 2021.)



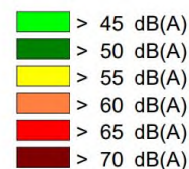
Kuvat 12 ja 13. Otteet nykytilannetta kuvaavista meluselvityskartoista (Promethor/Plaana Oy, 2021). Vasemmalla päiväaikaista ja oikealla yöaikaista keskimelutasoa osoittava kuva.



Vuoden 2040 ennustetilanteessa nykyisellä tielinjauksella Jyväskylätien ympäristön melutaso asuinrakennuksilla nousee nykyiseen verrattuna noin 1,5...2,0 dB johtuen maantien liikennemäärän kasvusta. Laskennan perusteella meluselvityksen tarkastelualueella melutaso ylittää päiväajan ohjearvon 55 dB(A) 41 asuinrakennuksen piha-alueella Jyväskylätien vaikutusalueella. Lähimpänä tietä olevilla asuinrakennuksilla ohjearvo ylittyy noin 5–10 dB. Lisäksi melutaso ylittää 55 dB(A) Vihtavuorentien varrella muutamien asuinrakennusten tien puoleisilla piha-alueilla. (Tieliikennemeluselvitys. Promethor/ Plaana, Oy 2021.)



Kuvat 14 ja 15. Otteet v. 2040 ennustetilannetta nykyisellä tielinjauksella kuvaavista meluselvityskartoista (Promethor/Plaana Oy, 2021). Vasemmalla päiväaikaista ja oikealla yöaikaista keskimelutasoa osoittava

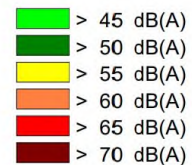


Melulaskennan mukaan **vuoden 2040 ennustetilanteessa uudella tielinjauksella** on vaikutusta melutasoon kahdella asuinrakennuspaikalla. Melun kannalta oleellimmat muutokset ovat Vihtavuorentien risteysalueen liittymien muuttaminen ja pääväylän siirtyminen kaakkoon (linjaus siirtyy suurimmillaan noin 20 m), Vihtavuorentien risteysalueen nopeusrajoituksen nostaminen (nykyisin 60 km/h ja parannuksen jälkeen 80 km/h) ja Haavistontien risteyksen siirtäminen. Pääosalla tarkastelualueella pääväylään tehdään vähän toimenpiteitä, joilla on vaikutusta tien aiheuttamaan meluun. Risteävien teiden liittymien sulkemisella ja rinnakkaistiejärjestelyillä sekä kevyen liikenteen väyläjärjestelyillä ei ole oleellista vaikutusta ympäristöön aiheutuvaan melutasoon. (Tieliikennemeluselvitys. Promethor/ Plaana, Oy 2021.)

Asukasmääräanalyysin perusteella nykyinen ja suunniteltu uusi tielinjaus vastaavat aiheutuvan melun osalta oleellisilta osin toisiaan. Vuoden 2040 ennustetilanteessa nykyisellä tielinjauksella melualueella on päivällä 101 ja uudella tielinjauksella 107 asukasta. Melutaso nousee eritasoliittymän ympäristön muutamalla lähimmällä rakennuksella risteysalueen nopeusrajoituksen nousemisen seurauksena. Kyseisillä rakennuksilla melutaso on myös nykyisellä linjauksella yli tai hyvin lähellä ohjearvoja. (Tieliikennemeluselvitys. Promethor/ Plaana, Oy 2021.)



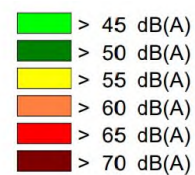
Kuvat 16 ja 17. Otteet v. 2040 ennustetilannetta uudella tielinjauksella kuvaavista meluselvityskartoista (Promethor/Plaana Oy, 2021). Vasemmalla päiväaikaista ja oikealla yöaikaista keskimelutasoa osoittava



Vuoden 2040 ennustetilanteessa uudella tielinjauksella ja esitetyillä meluntorjuntatoimenpiteillä muutama rakennus poistuu ohjearvot ylittävän melun alueelta tai siirtyy pienemmän melun alueelle tarkastelualueen eteläosassa ja eritasoliittymän alueella. Meluselvityksessä on esitetty lunastettavaksi kaksi asuinkeuhkua, joiden asuinrakennukset sijaitsevat nykyisin ohjearvot ylittävän melun alueella. Meluntorjunnalla melualueella asuvien asukkaiden määrää saadaan pienennettyä noin 15 % ja määrä on pienempi, kuin nykylinjauksella tulisi vuonna 2040 olemaan. (Tieliikennemeluselvitys. Promethor/ Plaana, Oy 2021.)



Kuvat 18 ja 19. Otteet v. 2040 ennustetilannetta uudella tielinjauksella ja meluntorjunnalla kuvaavista meluselvityskartoista (Promethor/Plaana Oy, 2021). Vasemmalla päiväaikaista ja oikealla yöaikaista keskimelutasoa osoittava kuva.



Liikenneturvallisuus

Tiesuunnitelmaselostuksen mukaan tiesuunnitelman suunnittelualueella Jyväskyläntiellä (mt 637) on tapahtunut vuosina 2016 - 2020 yhteensä yhdeksän onnettomuutta, jotka tapahtuivat pääosin liittymissä tai niiden välittömässä läheisyydessä. Lisäksi Vihtavuorentien (mt 640) alkuosassa on tapahtunut kyseisenä ajanjaksona kaksi ja suunnittelualueen pohjoisosassa Haavistontien liittymässä kolme onnettomuutta. (Tiesuunnitelmaselostus. Keski-Suomen ELY-keskus/ Plaana Oy, 2021.)

3.1.4.2 Sisäilman radon

Sosiaali- ja terveystieteiden ministeriön asetuksen ionisoivasta säteilystä mukaan asunnon sisäilman radonpitoisuuden viitearvo on 300 becquereliä kuutiometrissä (Bq/m^3) ilmaa. Uuden rakennuksen suunnittelua ja toteutusta koskeva viitearvo on $200 Bq/m^3$. Keski-Suomi ei kuulu maakuntiin, joissa on havaittu eniten sisäilman radonin

viitearvojen ylityksiä. Säteilyturvakeskuksen mukaan Laukaan Vihtavuoren 414330 postinumeroalueella sisäilman radonpitoisuuksien mittausten keskiarvo (46 mitattua kohdetta) on 121 becquereliä kuutiometrissä. Alueella on mitattu 200 Bq/m³:n ylityksiä 13 %:ssa mitatuista kohteista, 300 Bq/ m³:n ylityksiä 9%:ssa mitatuista kohteista ja 400 Bq/ m³:n ylityksiä 2%:ssa mitatuista kohteista. (Säteilyturvakeskus: Pientalojen radonpitoisuudet postinumeroalueittain, tilasto kesäkuu 2020.)

3.1.4.3 Pilaantuneet maa-alueet

Ympäristökarttapalvelu Karpalon mukaan suunnittelualueella Vihtavuorentien liittymän kohdalla sijaitsee yksi pilaantuneiden maa-alueiden kohde (toiminnassa oleva huoltoasema). Muutoin suunnittelualueella ei ole tiedossa pilaantuneiden maa-alueiden kohteita. (Ympäristökarttapalvelu Karpalo, 2022.)

Tiesuunnitelmaselostuksen mukaan alueella tehdyissä pohjatutkimuksissa ei havaittu merkkejä maaperän pilaantuneisuudesta. Kuitenkin, mikäli maarakennustöiden yhteydessä havaitaan poikkeavaa hajua tms., tulee maaperän pilaantuneisuus selvittää jatkotoimenpidetarpeen arvioimista varten. (Tiesuunnitelmaselostus. Keski-Suomen ELY-keskus/ Plaana Oy, 2021.)

3.1.5 Maanomistus

Suunnittelualueella on sekä valtion, kunnan että yksityisten maanomistajien ja muiden toimijoiden omistuksessa olevia maa-alueita.

3.2 Suunnittelutilanne

3.2.1 Maakunnallinen suunnittelutilanne

3.2.1.1 Keski-Suomen strategia 2025 – 2050

Keski-Suomen strategia 2025 – 2050 on hyväksytty maakuntavaltuuston kokouksessa 3.12.2021, ja se on korvannut aikaisemman 6.6.2014 hyväksytyyn maakuntasuunnitelman. Strategia luo yhteisen suunnan kohti Keski-Suomea, jossa luonto, ihmiset ja talous elävät sopuinnassa. Keski-Suomen strategian teemat ja näkökulmat muodostuvat niistä asioista, jotka ovat maakunnan toimijoille yhteisiä, joiden edistämiseen tarvitaan maakunnallista yhteistyötä ja joiden toteuttamiseen on koottava monenlaisia voimavaroja. Strategia sisältää maakuntasuunnitelman eli tahtotilan maakunnan pitkän aikavälin kehittämisestä vuoteen 2050, maakuntaohjelman eli lähivuosien yhteiset toimenpiteet ja arvion niiden rahoittamisesta vuosille 2022-2025 sekä älykkään erikoistumisen strategian vuosille 2021-2027, joka ohjaa EU:n alue- ja rakennepoliitiikan rahoituksen käyttöä.

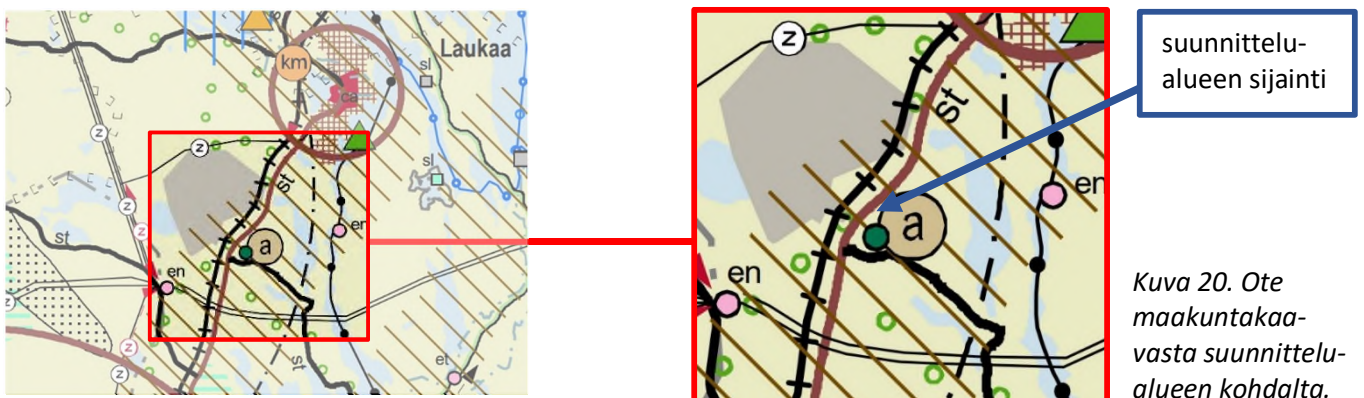
Maakuntastrategia koostuu seuraavista osa-alueista:

1. Strategian ensiaskleet eli aluekehittämisen lähivuosien painopisteet, jotka tähtäävät vuoteen 2025. Lähivuosien painopisteet ovat:
 - Kasvun maaperä – Talous ja uusiutuminen
 - Sydän Suomen identiteetti ja kumppanuus
 - Keskellä maailman virran – Saavutettavuus ja maakunta yhteisönä
 - Kestävän maakunnan kasvattaja – Ympäristö ja luonto
2. Kasvun kärjet eli strategian voimavarat ovat:
 - Bio- ja kiertotalous
 - Uudistuva teollisuus
 - Hyvä vointi
 - Digitalisaatio

3. Pitkän aikavälin aluekehittämisen tavoitteet ja toimenpiteet, jotka tähtäävät vuoteen 2050. Toimenpiteet on luotu erilaisten tulevaisuusskenaarioiden pohjalta suuret maailmanlaajuiset megatrendit huomioiden. Pitkän aikavälin tavoitteita ovat:
- Elinvoimaisuus ja osaaminen
 - Hyvä vointi ja yhteenkuuluvuus
 - Saavutettavuus ja elinympäristö

3.2.1.2 Keski-Suomen maakuntakaava


Suunnittelualueella on voimassa Keski-Suomen maakuntakaava. Maakuntakaava perustuu Keski-Suomen maakuntastrategian Auerakenne 2040 -suunnitelmaan. Kaavassa painottuvat maakunnan strategiset tavoitteet. Keski-Suomen maakuntavaltuusto on hyväksynyt maakuntakaavan tarkistuksen kokouksessaan 1.12.2017 §41, ja maakuntahallitus on määrännyt kokouksessaan 26.1.2018 §6 tarkistetun maakuntakaavan tulemaan voimaan. Samalla on kumottu kaikki aiemmat maakuntakaavat. Tarkistus koskee Keski-Suomen maakuntakaavaa, 1., 2., 3. ja 4. vaihemaakuntakaavaa sekä Pirkanmaan 1. maakuntakaavaa Jämsän Länkipohjan osalta. Kaavoitusprosessin yhteydessä on arvioitu voimassa olevia kaavoja ja tarkistus on koskenut kaikkia maakuntakaavan teemoja: asutusrakennetta, liikennettä, teknistä huoltoa, luonnonvaroja, erityistointintoja, kulttuuriympäristöä, luonnonsuojelua ja virkistystä. Lopputuloksena on saatu kaikki voimassa olevat maakuntakaavat korvaava Keski-Suomen tarkistettu maakuntakaava. Seuraavassa on ote voimassa olevasta Keski-Suomen maakuntakaavasta suunnittelualueen kohdalta.



Seuraavassa on esitetty voimassa olevassa Keski-Suomen maakuntakaavassa suunnittelualueelle ja sen läheisyyteen sijoittuvat maakuntakaavamerkinnot:

a *Kunta-/palvelukeskus (a)*

Maakuntakaavassa Vihtavuoren taajama on osoitettu **kunta-/palvelukeskus**-merkinnällä. Merkinnällä osoitetaan palveluvarustukseltaan paikalliskeskustasoisien kunnan tai taajaman likimääräinen sijainti.

 *Kulttuuriympäristön vetovoima-alue*

Suunnittelualue sijoittuu maakuntakaavassa **kulttuuriympäristön vetovoima-alueelle**. Merkinnällä osoitetaan maakunnan kulttuuriympäristön monimuotoiset aluekeskittymät. Suunnittelumääräyksen mukaan alueen kehittämisessä tulee hyödyntää kulttuuriympäristön monimuotoisuutta. Alueidenkäytön suunnittelulla edistetään kulttuuriympäristöjen kestävästä käytöstä ja hoitoa. Alueilla metsien hoito ja käyttö perustuu voimassa olevaan metsälainsäädäntöön.

 *Suojavyöhyke (sv)*

Merkinnällä osoitetaan Tikkakosken varalaskupaikan **suojavyöhyke** (maakuntakaavan alueluettelo, kohde-numero 8). Merkinnällä osoitetaan alueita, joiden käyttöä on lähellä sijaitsevan vaaraa tai huomattavaa häiriötä aiheuttavan toiminnan vuoksi rajoitettava. Suunnittelumääräyksen mukaan lentoliikennettä palvelevien varalaskupaikkojen ja nousuteiden suojavyöhykkeelle ei tule osoittaa asumista tai muita meluherkkiä toimintoja. Alueen maankäytön suunnittelussa on varauduttava kattavan rinnakkaistiestön toteuttamiseen. Alueelle sijoittuvista rakennushankkeista on pyydettävä puolustusvoimien lausunto. Aluekohtaisen suunnittelumääräyksen mukaan lentoesteen muodostavista mastoista ja rakenteista on pyydettävä puolustusvoimien lausunto sekä ilmailulain 1194/2009 165 § mukainen lausunto Trafilta.



Valtakunnallisesti merkittävä rakennettu kulttuuriympäristö



Merkinnällä osoitetaan **valtakunnallisesti merkittävä kulttuurihistoriallinen rakennettu kulttuuriympäristö** (kohde 38, Vihtavuori). Suunnittelumääräyksen mukaan alueen suunnittelussa on otettava huomioon kulttuurihistoriallisen rakennetun ympäristön kokonaisuus, ominaispiirteet ja identiteetti. Alueen käyttöä on ohjattava siten, ettei näitä arvoja heikennetä.

st

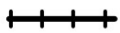
Seututie, merkittävä parantaminen (st)

Jyväskylätie (mt 637) on Laukaan ja Jyväskylän välillä osoitettu **merkittävästi parannettavan seututien** merkinnällä. Merkittävästi parannettavana teinä osoitetaan seututeitä, joiden parantaminen vaatii merkittäviä toimenpiteitä, lisäaluetta, tien luonteen olennaista muuttamista tai yhdyskuntarakenteen kannalta merkittävää toimenpidettä. Alueella on voimassa MRL 33 §:n mukainen ehdollinen rakentamisrajoitus.

st

Seututie (st)

Vihtavuorentie (mt 640) on osoitettu **seututie**-merkinnällä. Seututeinä osoitetaan seutukuntien liikennettä palvelevia ja seutukuntia pääteihin yhdistäviä teitä. Alueella on voimassa MRL 33 §:n mukainen ehdollinen rakentamisrajoitus.



Rautatie

Suunnittelualan viereen sijoittuu **rautatie**-merkintä. Alueella on voimassa MRL 33 §:n mukainen ehdollinen rakentamisrajoitus.



Ulkoilureitti

Suunnittelualan läheisyyteen länsi- ja eteläpuolelle puolelle sijoittuu maakuntakaavan **ulkoilureitti**-merkintä. Merkinnällä osoitetaan Keski-Suomen maakunta- ja eräitä muita sitä tukevia ulkoilureittejä ohjeellisesti.



Teollisuus- ja varastoalue, jolla on/jolle saa sijoittaa vaarallisia kemikaaleja valmistavan tai varastoivan laitoksen



Suunnittelualan viereen länsipuolelle on osoitettu teollisuus- ja varastoalue, jolla on/jolle saa sijoittaa merkittävän, vaarallisia kemikaaleja valmistavan tai varastoivan laitoksen (kohde 8, Vihtavuori). Konsultointivyöhyke on 2,0 km. Suunnittelumääräyksen mukaan alueen ja lähiympäristön suunnittelussa tulee huomioida vaarallisten aineiden käyttöön, varastointiin ja kuljetuksiin liittyvät riskit. Alueiden käytön suunnittelussa on turvattava maakunnallisesti ja valtakunnallisesti arvokkaat kulttuuriympäristöt.

Keski-Suomen maakuntakaavan päivitystyö on parhaillaan käynnissä. Päivitys koskee Keski-Suomen voimassa olevaa maakuntakaavaa ja koko Keski-Suomen maakunnan aluetta, Kuhmoinen poislukien. Kaavasta käytetään nimeä Keski-Suomen maakuntakaava 2040. Osallistumis- ja arviointisuunnitelma on ollut yleisesti nähtävillä 7.9.–30.10.2020 välisen ajan, ja valmisteluvaiheen aineisto on ollut nähtävillä 7.3. – 5.5. 2022 välisen ajan. Keski-Suomen maakuntakaava 2040 kaavaluonnoksessa on osoitettu seuraavat suunnittelualueita koskevat merkinnät:

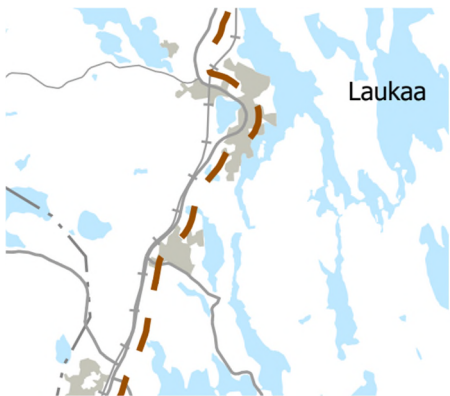
Koko maakuntaa koskeva suunnittelumääräys; Uusiutuva energia

Tuulivoiman suunnittelussa tulee ottaa huomioon vaikutukset asutukseen, liikenneväyliin, maisemaan, kulttuuriperintöön, virkistykseen, elinkeinoihin, luontoon, pohjavesiin ja eri hankkeiden yhteisvaikutukset sekä vaikutukset ilmastoon ja luonnon monimuotoisuuteen.

Asuin-, kauppa-, teollisuus-, työpaikka- tai vapaa-ajan alueita suunniteltaessa on mahdollisuuksien mukaan selvitettävä geoenergian ja puun hyödyntämismahdollisuudet.

Kansainvälinen pyöräreitti ← →

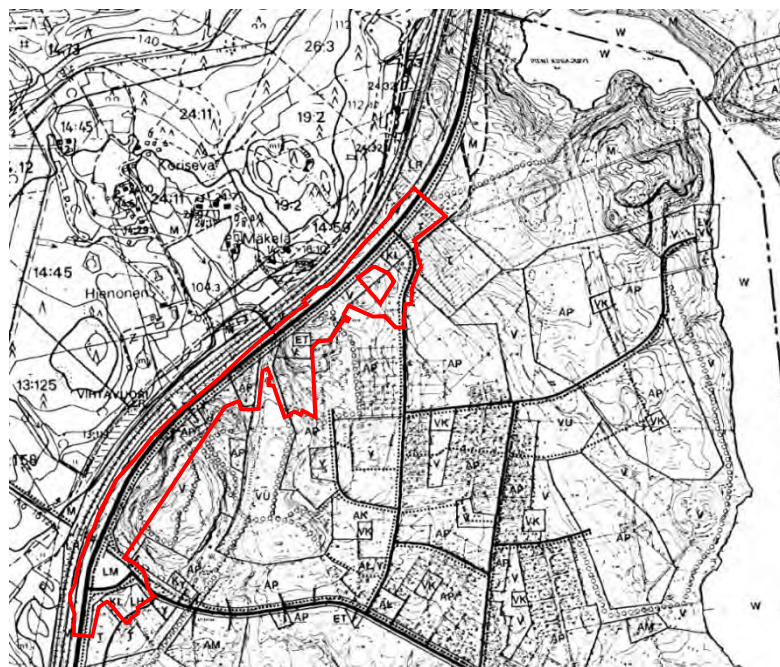
Merkinnällä osoitetaan pitkänmatkan pyöräliikenteen yhteys ohjeellisena (eurooppalainen EuroVelo 11)



Kuva 21: Ote Keski-Suomen maakuntakaava 2040 kaavaluonnoskartasta

3.2.2 Yleiskaava

Suunnittelualueella on voimassa oikeusvaikutukseton Vihtavuoren osayleiskaava, joka on hyväksytty kunnanvaltuustossa 18.5.1987 §77.



Kuva 22. Ote suunnittelualueella voimassa olevasta oikeusvaikutuksettomasta Vihtavuoren osayleiskaavasta. Suunnittelualueen likimääräinen sijainti on merkitty kuvaan punaisella.

Vihtavuoren osayleiskaavassa Jyväskyläntie on osoitettu **seudullisena pääväylänä**. Seudulliselle pääväylälle sallitaan vain osayleiskaavassa osoitetut liittymät. Vihtavuorentie on osoitettu **alueellisena pääväylänä**. Alueelliselle pääväylälle on osoitettu ohjeelliset liittymät. Lisäksi osayleiskaavassa suunnittelualueelle kohdistuu seuraavat merkinnät: **LM tieliikenteen alue, KL/LH liikerakennusten alue/huoltoasemarakennusten alue, AP asuinpienalojen alue, ET yhdyskuntateknistä huoltoa palvelevien rakennusten ja laitosten alue, V virkistysalue, KL liikerakennusten korttelialue, T teollisuus- ja varistorakennusten alue, ulkoilureitti, kevyen liikenteen reitti, kokoojatie, liittymä ja alueen raja.**

Maankäyttö- ja rakennuslaissa (54.4§) säädetään, että jos asemakaava laaditaan alueelle, jolla ei ole oikeusvaikutteista yleiskaavaa, on asemakaavaa laadittaessa soveltuvin osin otettava huomioon myös mitä yleiskaavan sisältövaatimuksista säädetään. Yleiskaavan sisältövaatimuksien mukaan yleiskaavaa laadittaessa on otettava huomioon:

- 1) yhdyskuntarakenteen toimivuus, taloudellisuus ja ekologinen kestävyys;
- 2) olemassa olevan yhteiskuntarakenteen hyväksikäyttö;
- 3) asumisen tarpeet ja palveluiden saatavuus;
- 4) mahdollisuudet liikenteen, erityisesti joukkoliikenteen ja kevyen liikenteen, sekä energia-, vesi- ja jätehuollon tarkoituksenmukaiseen järjestämiseen ympäristön, luonnonvarojen ja talouden kannalta kestäväällä tavalla;
- 5) mahdollisuudet turvalliseen, terveelliseen ja eri väestöryhmien kannalta tasapainoiseen elinympäristöön;
- 6) kunnan elinkeinoelämän toimintaedellytykset;
- 7) ympäristöhaittojen vähentäminen;
- 8) rakennetun ympäristön, maiseman ja luonnonarvojen vaaliminen; sekä
- 9) virkistykseen soveltuvien alueiden riittävyys.

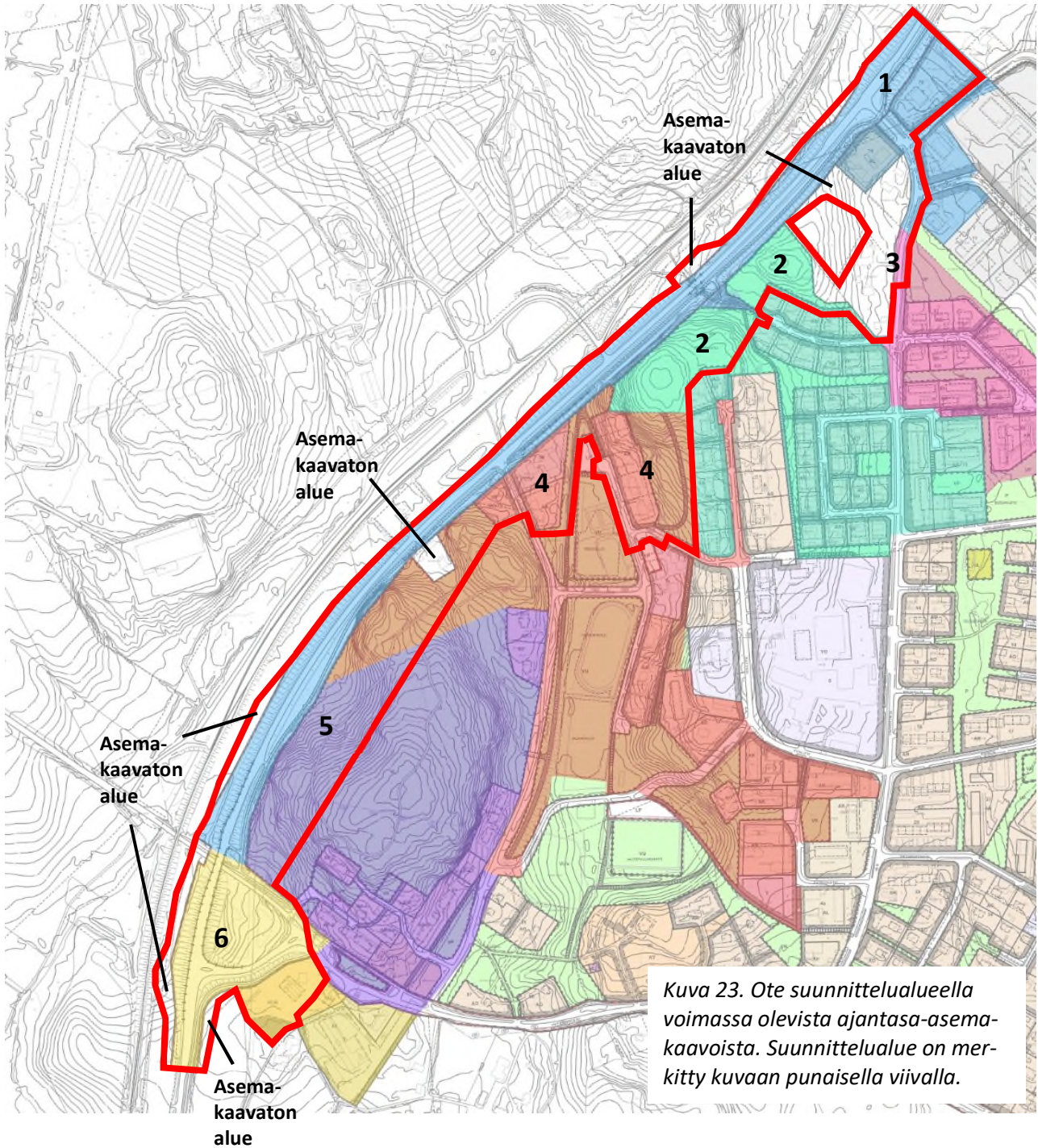
Vihtavuoren taajamaan on valmisteilla uusi osayleiskaava, jota koskeva kaavahanke on tullut vireille kesällä 2022 kunnanhallituksen hyväksyessä vuoden 2022 kaavoituskatsauksen.

3.2.3 Asemakaava

Asemakaavamuutoksen alueella on voimassa seuraavat ajantasa-asemakaavat.

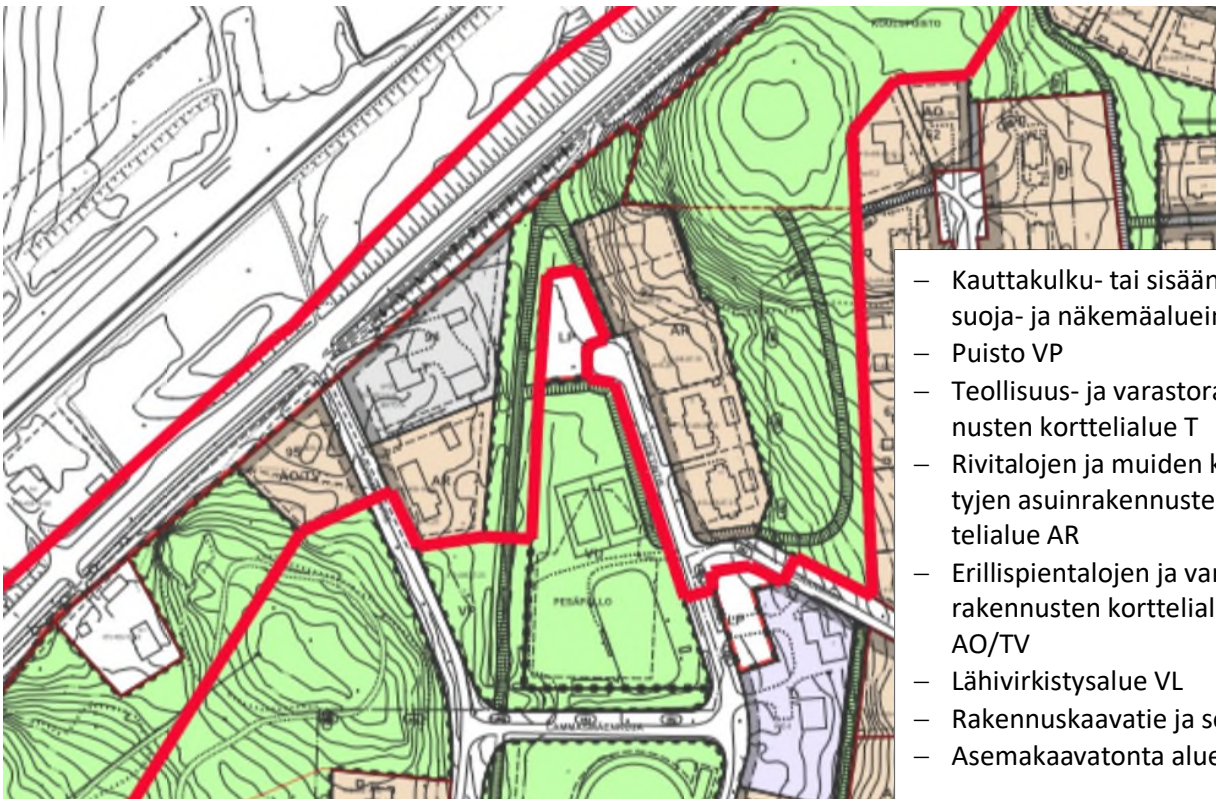
- 1) Laukaa, Vihtavuori. Rakennuskaavan muutos, laajennus ja kumoaminen. Vahvistettu 4.8.1992.
- 2) Laukaa. Vihtavuoren rakennuskaavan muutos ja laajennus. Vahvistettu 17.3.1982.
- 3) Laukaa, Vihtavuori. Rakennuskaavan muutos, laajennus ja vähäinen kumoaminen. Vahvistettu 9.7.1987.
- 4) Laukaa, Vihtavuori. Rakennuskaavan muutos ja laajennus. Vahvistettu 7.4. 1988.
- 5) Laukaa, Vihtavuori. Rakennuskaavan laajennus. Mäen alueen rakennuskaava, korttelit 78–84. Vahv. 5.7.1983.
- 6) Laukaa, Vihtavuori. Asemakaavan muutos ja laajennus. Vahvistettu 19.8.1997.

Suunnittelualueelle sijoittuu lisäksi asemakaavattomia alueita, joiden sijainti näkyy oheisessa kuvassa 23

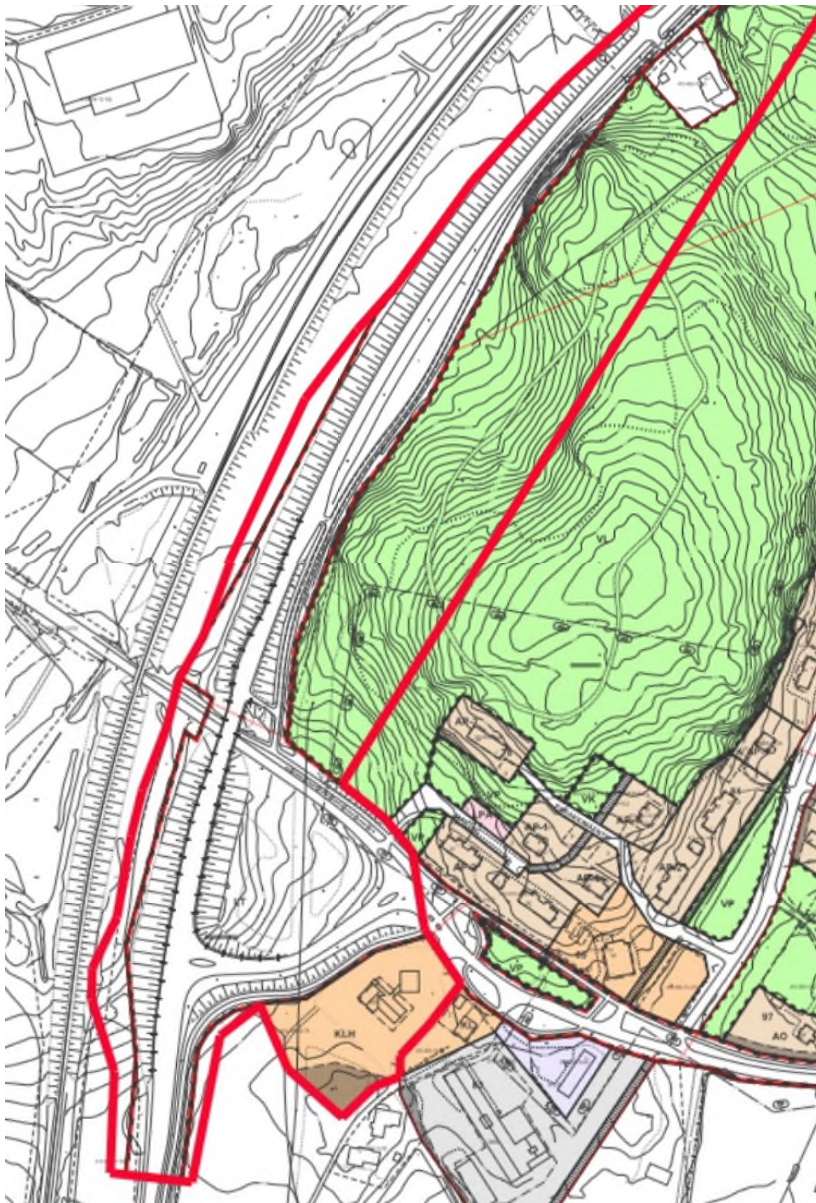


Seuraavissa ajantasa-asemakaavaotteissa on esitelty suunnittelualueelle kohdistuvat kaavamerkinnot (kuvat 24-26).

- Teollisuus- ja varastorakennusten korttelialue T
- Liikerakennusten korttelialue KL
- Puisto VP
- Jalankululle varattu tie (musta viivarasteri)
- Kauttakulku- tai sisääntulotie suoja- ja näkemä-alueineen LT
- Asemakaavatonta aluetta



- Kauttakulku- tai sisääntulotie suoja- ja näkemäalueineen LT
- Puisto VP
- Teollisuus- ja varastorakennusten korttelialue T
- Rivitalojen ja muiden kytkettyjen asuinrakennusten korttelialue AR
- Erillispientalojen ja varastorakennusten korttelialue AO/TV
- Lähivirkistysalue VL
- Rakennuskaavatie ja sen nimi
- Asemakaavatonta aluetta



- Lähivirkistysalue VL
 - Kauttakulku- ja sisääntulotie suoja- ja näkemäalueineen LT
 - Liike- ja toimistorakennusten sekä huoltoasemarakennusten korttelialue. Alueelle voidaan rakentaa liike- ja toimistorakennuksia sekä moottoriajoneuvojen huoltoasema ja siihen liittyviä korjaamotoimintaa palvelevia rakennuksia. Korttelissa saa olla enintään yksi asunto. KLH
- Kyseisellä KLH-korttelialueella on osoitettu Suojeltava alue (pisterasteri, s). Alueella oleva suoja puusto säilytetään suojapuustona.

3.3 Muut suunnitelmat ja päätökset

3.3.1 Valtakunnalliset alueidenkäyttötavoitteet

Valtakunnalliset alueidenkäyttötavoitteet (VAT) ovat osa maankäyttö- ja rakennuslainmukaista alueidenkäytön suunnittelujärjestelmää. Valtioneuvosto päätti valtakunnallisista alueidenkäyttötavoitteista 14.12.2017. Päätöksellä valtioneuvosto korvaa valtioneuvoston vuonna 2000 tekemän ja 2008 tarkistaman päätöksen valtakunnallisista alueidenkäyttötavoitteista. Valtioneuvoston päätös on tullut voimaan 1.4.2018. Maankäyttö- ja rakennuslain mukaan tavoitteet on otettava huomioon ja niiden toteuttamista on edistettävä maankunnan suunnittelussa, kuntien kaavoituksessa ja valtion viranomaisten toiminnassa.

Alueidenkäyttötavoitteiden tehtävänä on:

- varmistaa valtakunnallisesti merkittävien seikkojen huomioon ottaminen maakuntien ja kuntien kaavoituksessa sekä valtion viranomaisten toiminnassa,
- auttaa saavuttamaan maankäyttö- ja rakennuslain ja alueidenkäytön suunnittelun tavoitteet, joista tärkeimmät ovat hyvä elinympäristö ja kestävä kehitys,

- toimia kaavoituksen ennakoivan ja vuorovaikutteisen viranomaistyön välineenä valtakunnallisesti merkittävissä alueidenkäytön kysymyksissä sekä
- edistää kansainvälisten sopimusten täytäntöönpanoa Suomessa.

Alueidenkäyttötavoitteiden avulla taitetaan yhdyskuntien ja liikenteen päästöjä, turvataan luonnon monimuotoisuutta ja kulttuuriympäristön arvoja sekä parannetaan elinkeinojen uudistumismahdollisuuksia. Niillä myös sopeudutaan ilmastonmuutoksen seurauksiin ja sään ääri-ilmiöihin.

Valtakunnalliset alueidenkäyttötavoitteet ovat:

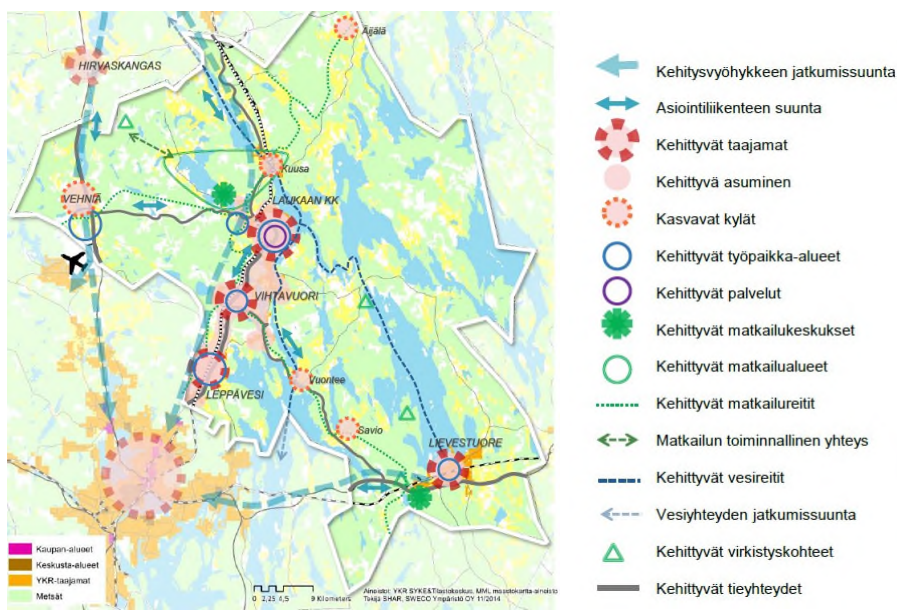
1. Toimivat yhdyskunnat ja kestävä liikkuminen
2. Tehokas liikennejärjestelmä
3. Terveellinen ja turvallinen elinympäristö
4. Elinvoimainen luonto- ja kulttuuriympäristö sekä luonnonvarat
5. Uusiutumiskykyinen energiahuolto

3.3.2 Laukaan maankäytön rakennemalli ”Viuhka”

Maankäytön rakennemallin tavoitevuosi on 2040. Rakennemallilla muodostetaan Laukaan kunnan hallitun kasvun mahdollistava maankäytön kehittämisen raami ja esitetään painopistealueet tulevalle maankäytön suunnittelulle, kaavoitukselle sekä muulle kehittämiselle. Rakennemallin väkiluvun teoreettisena laskenta-perusteena käytetään 30 000 asukasta. Päättäjiä, elinkeinoelämää ja asukkaita sitoutetaan rakennemallin suunnitteluun ja toteuttamiseen. Tavoitteena on esittää tasapainoisen (toimiva, taloudellinen, viihtyisä) yhdyskuntarakenteen kehittäminen mm.

- **määrittelemällä taajamien kasvualueet** (elinkeino, asuminen, palvelut) huomioiden kaavataloudelliset näkökohdat,
- **esittämällä palveluverkkojen** (liikenne, kunnalliset palvelut, viherverkostot, jne.) ja **maankäytön yhteensovittaminen**,
- **esittämällä maankäyttöllisiä toimenpiteitä** elinkeinoelämän tukemiseksi ja kehittämiseksi,
- esittämällä **hajarakentamisen ohjaamisen periaatteet** sekä **yhdyskuntarakenteen tiivistämismahdollisuudet** taajamien ja kyläkeskusten alueilla sekä
- luomalla **maapoliittiset periaatteet**, jotka edistävät rakennemallin toteuttamista.

Rakennemallissa todetaan, että suurin osa asumisen kasvusta osoitetaan taajama-alueille. Kehitysvyöhykkeillä sijaitsevien taajamien – Laukaan kirkonkylän, Lievestuore, Vihtavuori ja Leppävesi – nykyistä rakennetta tiivistetään, eheytetään ja ympäristöä kehitetään (viihtyvyyttä parannetaan). Viuhka-rakennemalli tullaan päivittämään vuoden 2023 aikana.



Kuva 27. Laukaan maankäytön Viuhka-rakennemalli (2015).

3.3.3 Maantien 637 (Jyväskylätie) liittymä- ja yksityistiejärjestelyt Vihtavuoren taajaman kohdalla, Laukaa

Keski-Suomen ELY-keskus teki keväällä 2018 päätöksen käynnistää tiesuunnitelman laatiminen maantien 637 parantamisesta Laukaan Vihtavuoren taajaman kohdalla, ja tiesuunnitelman laatiminen käynnistyi syksyllä 2018. Suunnittelutyön hankeryhmässä ovat olleet edustettuina Keski-Suomen ELY-keskuksen, Laukaan kunnan sekä suunnittelukonsulttina toimivan Plaana Oy:n edustajat. Tiesuunnitelmaluonnoksia on esitelty yleisölle avoimessa yleisötilaisuudessa kesällä 2019.

Tiesuunnitelmahankkeen tavoitteena on tiejakson liikenneturvallisuuden ja liikenteen sujuvuuden parantaminen sekä liittymien toimivuuden parantaminen. Suunnitelma sisältää muun muassa Piilopohjantien ja Haavistontien liittymien sekä Vihtavuoren eritasoliittymän parantamisen sekä tiejakson yksityisteiden ja niiden liittymien järjestelyjä. Suunnitelmassa on esitetty Vihtavuoren eritasoliittymään kahta uutta ramppia ja nykyisten ramppien parantamista sekä maantien siirtoa noin 900 metrin matkalla. Suunnitelmassa on esitetty Haavistontien liittymän siirtämistä ja parantamista sekä tiejakson yksityisteiden liittymäjärjestelyitä ja korvaavia yksityisteitä. Lisäksi Vihtavuoren eritasoliittymän ja Haavistontien liittymän alueille sijoittuva valaistus on esitetty uusittavaksi.

3.3.4 Muita aluetta koskevia selvityksiä, käsittelyjä ja päätöksiä

- Liikenneselvitys Piilopohja – Kuukkala ja maantie 637, Laukaa. Laukaan kunta/ ELY-keskus. Ramboll Finland Oy, 2017.
- Tieliikennemeluselvitys. Maantien 637 (Jyväskylätie) tie- ja liittymäjärjestelyt Vihtavuoren taajaman kohdalla, Laukaa. Promethor/ Plaana Oy, 17.5.2021.
- Vihtavuoren Haavistontien alueen maankäytön ja liikenteen visio. Laukaan kunta/ Ramboll Oy, luonnos 2020.
- Maantien 637 ja Haavistontien liittymän siirto, Laukaa. Aluevarausuunnitelma. Raportteja 2016. Keski-Suomen ELY-keskus/ Laukaan kunta. A-Insinöörit Suunnittelu Oy, 3/2016.
- Seututie 637 ja rata, yksityistieliittymien ja tasoristeysten vähentäminen välillä Jyväskylä – Laukaa. Ideasuunnitelma. Keski-Suomen ELY-keskus/Laukaan kunta. Ramboll Oy, 26.2.2015.
- Laukaan liikenneturvallisuustoimenpidesuunnitelma. Keski-Suomen elinkeino-, liikenne- ja ympäristökeskuksen julkaisu 9/2011.
- Laukaan kunta: Vihtavuoren kaavarungon vesistövaikutusten arviointi. Laukaan kunta/ Ramboll Oy, 9/2015.
- Vihtavuoren ja Lintumäen pohjavesialueiden suojelusuunnitelma, päivitys. Keski-Suomen ELY-keskus/Laukaan kunta, 2020.
- Laukaan kirkonkylä, Leppävesi ja Vihtavuori. Keski-Suomen modernin rakennusperinnön inventointihanke 2012– 2014. Rakennusinventointiraportti. Mustonen, A. Keski-Suomen museo ja Laukaan kunta, 2013.
- Laukaan kunnan rakennusjärjestys. Laukaan kunta. Hyväksytty kunnanvaltuustossa 27.4.2020, lainvoimaisuus HAO 28.1.2022.

3.4 Pohjakartta

Alueelle on laadittu pohjakartta mittakaavaltaan 1:2000. Pohjakarttaa täydennetään tarvittaessa.

3.5 Rakennusjärjestys

Laukaan kunnan rakennusjärjestyksen muutos on hyväksytty kunnanvaltuustossa 27.4.2020 §8 ja saanut lainvoiman 28.1.2022.

4 ASEMAKAAVAN SUUNNITTELUN VAIHEET

4.1 Asemakaavan suunnittelun tausta ja tarve

Asemakaavan muutos pohjautuu keskeisesti alueelle laadittuun tiesuunnitelmaan (Maantien 637 (Jyväskyläntie) liittymä- ja yksityistiejärjestelyt Vihtavuoren taajaman kohdalla, Laukaa), jonka tavoitteena on liikenneturvallisuuden ja liikenteen sujuvuuden parantaminen sekä liittymien toimivuuden parantaminen. Tiealueeseen ja liikennejärjestelyihin liittyvien kaavallisten muutosten lisäksi asemakaavan muutoksen ja laajenuksen tavoitteena on tarkastella ja päivittää asemakaava myös muilta osin vastaamaan alueen maankäytön tarpeita sekä tehdä mahdollisia tarvittavia kaavan teknisluonteisia korjauksia. Kaavatyön pohjaksi on tehty Haavistontien pohjoisosaan sijoittuva kiertoliittymän aluevaraussuunnitelma, jossa esitetty tilantarve on huomioitu kaavaratkaisussa.

4.2 Suunnittelun käynnistäminen ja sitä koskevat päätökset

Asemakaavan muutos on tullut vireille kunnanhallituksen hyväksyessä kaavahanketta koskevan osallistumis- ja arviointisuunnitelman kokouksessaan 1.2.2021 §31. Osallistumis- ja arviointisuunnitelma on ollut yleisesti nähtävillä 11.2. – 26.2.2021 välisen ajan.

4.3 Osallistuminen ja yhteistyö



Kuva 28. Kaavaprosessi ja osallistumisen tavat sen eri vaiheissa.

4.3.1 Osalliset

Osallisia ovat paitsi maanomistajat ja ne, joiden asumiseen, työtekoon tai muihin oloihin kaava saattaa huomattavasti vaikuttaa, myös viranomaiset ja yhteisöt, joiden toimialaa suunnittelussa käsitellään (MRL 62 §). Seuraavassa on esitelty kyseisen kaavahankkeen osalliset.

- Kaikki ne, joiden asumiseen, työtekoon tai muihin oloihin kaava vaikuttaa:
 - Kaava-alueen ja siihen rajoittuvien alueiden maanomistajat, vuokralaiset ja naapurit
 - Kaavamutosten vaikutusalueiden asukkaat, yritykset, elinkeinonharjoittajat, yhdistykset sekä alueen työntekijät ja palveluiden käyttäjät
 - Kuntalaiset
- Viranomaiset:
 - Keski-Suomen ELY-keskus
 - Väylävirasto
 - Keski-Suomen liitto

- Keski-Suomen museo
 - Keski-Suomen pelastuslaitos
 - Tekninen lautakunta
 - Puolustusvoimat
 - Turvallisuus- ja kemikaalivirasto Tukes
 - Traficom
- Yhteisöt tms. joiden toimialaa suunnittelussa käsitellään:
- Vihtavuoren tehdasalueen toimijat (Nammo Lapua Oy, Nammo Vihtavuori Oy, Forcit Oy Ab, Eurenco Vihtavuori Oy)
 - VR Track Oy
 - Elenia Oy
 - Telia Oy
 - Cinia Oy
 - Laukaan Vesihuolto Oy

Osallisilla on oikeus ottaa osaa kaavan valmisteluun, arvioida sen vaikutuksia ja lausua kaavaluonnoksesta mielipiteensä ja jättää kaavaehdotuksesta muistutus. Viranomaistahoilta pyydetään erikseen lausunnot kaavan luonnos- ja ehdotusvaiheissa.

4.3.2 Osallistuminen ja vuorovaikutusmenettelyt

Asemakaavamuutosta koskeva osallistumis- ja arviointisuunnitelma on asetettu yleisesti nähtäville 11.2. – 26.2.2021 väliseksi ajaksi. Osallistumis- ja arviointisuunnitelman nähtävilläolosta tiedotettiin viranomaisia.

Asemakaavaluonnos on valmistunut 17.1.2023. Kunnanhallitus asettaa kaavaluonnoksen yleisesti nähtäville 30 päivän ajaksi. Kaavaluonnoksen nähtävilläolosta kuulutetaan Laukaa-Konnevesi-paikallislehdessä, kunnanviraston väistötilan aulassa sekä kunnan internetsivuilla www.laukaa.fi. Kaavaluonnoksesta pyydetään lausunnot Keski-Suomen ELY-keskukselta, Keski-Suomen liitolta, Keski-Suomen museolta, Väylävirastolta, Keski-Suomen pelastuslaitokselta, Puolustusvoimilta, VR Track Oy:ltä, Elenia Oy:ltä, Laukaan kunnan tekniseltä lautakunnalta, Tukesilta, Traficomilta ja Puolustusvoimilta. Myös muita keskeisiä toimijoita tiedotetaan kaavaluonnoksen nähtävilläolosta.

Luonnosvaiheen jälkeen laaditaan kaavaehdotus, jossa huomioidaan kaavaluonnoksesta saadut lausunnot ja mielipiteet sekä tarkentuneet selvitykset. Kaavaluonnoksesta saatuihin lausuntoihin ja mielipiteisiin on laadittu vastineet. Kunnanhallitus asettaa kaavaehdotuksen yleisesti nähtäville 30 päivän ajaksi. Kaavaehdotuksesta pyydetään lausunnot viranomaisilta. Osalliset voivat jättää kaavaehdotuksesta kirjallisen muistutuksen kunnanhallitukselle kaavaehdotuksen nähtävilläoloaikana. Suunnittelualueen ulkopaikkakuntalaisia maanomistajia tiedotetaan kaavaehdotuksen nähtävilläolosta kirjeitse. Kaavaehdotuksesta saadut muistutukset ja lausunnot käsitellään, ja kaava valmistellaan hyväksymiskäsittelyyn.

4.3.3 Asemakaavamuutoksen hyväksyminen

Asemakaavan muutoksen hyväksyy kunnanvaltuusto. Hyväksymispäätöksestä tiedotetaan ELY-keskusta sekä niitä muistutuksen jättäneitä, jotka ovat ilmoittaneet osoitteensa. Hyväksymispäätökseen voidaan hakea muutosta valittamalla Hämeenlinnan hallinto-oikeuteen.

4.3.4 Asemakaavamuutoksen voimaantulo

Valitusajan umpeuduttua kunta tarkistaa, onko hyväksymispäätöksestä valitettu ja voidaanko voimaantulo kuuluttaa. Jos ei ole valitettu, asemakaavan muutos lainvoimaistuu. Kaavan voimaantulo kuulutetaan Laukaa-Konnevesi-paikallislehdessä, kunnan ilmoitustaululla ja kunnan internetsivuilla osoitteessa www.laukaa.fi. Lainvoimaistumisesta tiedotetaan ELY-keskukselle. Voimaantullut kaava-aineisto toimitetaan Maanmittauslaitokselle.

4.3.5 Viranomaisyhteistyö

Kaavoituksesta järjestetään tarvittaessa kunnan ja Keski-Suomen ELY-keskuksen välinen viranomaisneuvottelu (MRL §77). Viranomaisilta pyydetään lausunnot asemakaavamuutoksen luonnos- ja ehdotusvaiheessa.

4.4 Asemakaavan tavoitteet

4.4.1 Lähtökohta-aineiston antamat tavoitteet

Asemakaavamuutos perustuu alueelle tehtyyn tiesuunnitelmaan, jonka tavoitteena on liikenneturvallisuuden ja liikenteen sujuvuuden parantaminen sekä liittymien toimivuuden parantaminen. Kaavamuutoksen taustalla ovat myös maakunnalliset ja kunnalliset strategiat ja tavoitteet. Keski-Suomen strategiassa 2025 – 2050 yhtenä keskeisenä tavoitteena on sujuvan ja turvallisen liikkumisen varmistaminen meillä, meille ja maailmalle (Keski-Suomen strategia 2025 – 2050, kohta Keskellä maan virran; Saavutettavuus ja maakunta yhteisönä).

Laukaan maankäytön Viuhka-rakennemallissa Vihtavuori sijoittuu kehittyvän asumisen vyöhykkeelle, ja se on osoitettu kehittyvänä taajamana ja kehittyvänä työpaikka-alueena. Suunnittelualueelle sijoittuvat Jyväskyläntien ja Vihtavuorentien osuudet on rakennemallissa osoitettu kehittyvinä tieyhteyksinä. Rakennemallilla muodostetaan Laukaan kunnan hallitun kasvun mahdollistava maankäytön kehittämisen raami ja esitetään painopistealueet tulevalle maankäytön suunnittelulle, kaavoitukselle sekä muulle kehittämiselle. Kehitysvyöhykkeillä sijaitsevien taajamien – Laukaan kirkonkylä, Lievestuore, Vihtavuori ja Leppävesi - nykyistä rakennetta tiivistetään, eheytetään ja ympäristöjä kehitetään (viihtyvyyttä parannetaan). Rakennemallissa suurin osa kasvusta osoitetaan taajama-alueille. Maanhankinta ja asemakaavoitus kohdistetaan olemassa oleviin taajamiin tukeutuen, jolloin voidaan hyödyntää olemassa olevia palveluja, joukkoliikennettä ja kunnallisteknisiä järjestelmiä ja nostaa niiden käyttöastetta.

Asemakaavan lähtökohtana on alueelle laaditut selvitykset ja suunnitelmat. Asemakaavaratkaisu on laadittu huomioiden alueelle laadittu tiesuunnitelma ja kiertoliittymän aluevaraussuunnitelma, maastonolosuhteet sekä ympäröivä maankäyttö. Suunnittelualueella ei ole voimassa oikeusvaikutteista yleiskaavaa, jolloin asemakaavaa laadittaessa on huomioitava maakuntakaava sekä soveltuvin osin otettava huomioon myös mitä yleiskaavan sisältövaatimuksissa (MRL 54.4§, MRL 39§) säädetään. Yleiskaavan sisältövaatimuksien mukaan kaavaa laadittaessa on otettava huomioon:

- 1) yhdyskuntarakenteen toimivuus, taloudellisuus ja ekologinen kestävyys;
- 2) olemassa olevan yhteiskuntarakenteen hyväksikäyttö;
- 3) asumisen tarpeet ja palveluiden saatavuus;
- 4) mahdollisuudet liikenteen, erityisesti joukkoliikenteen ja kevyen liikenteen, sekä energia-, vesi- ja jätehuollon tarkoituksenmukaiseen järjestämiseen ympäristön, luonnonvarojen ja talouden kannalta kestävällä tavalla;
- 5) mahdollisuudet turvalliseen, terveelliseen ja eri väestöryhmien kannalta tasapainoiseen elinympäristöön;
- 6) kunnan elinkeinoelämän toimintaedellytykset;
- 7) ympäristöhaittojen vähentäminen;
- 8) rakennetun ympäristön, maiseman ja luonnonarvojen vaaliminen; sekä
- 9) virkistykseen soveltuvien alueiden riittävyys.

Kaavoitusta ohjaavat lisäksi valtakunnalliset alueidenkäyttötavoitteet, jotka astuivat voimaan 1.4.2018. Valtakunnalliset alueidenkäyttötavoitteet ovat:

1. Toimivat yhdyskunnat ja kestävä liikkuminen
2. Tehokas liikennejärjestelmä
3. Terveellinen ja turvallinen elinympäristö
4. Elinvoimainen luonto- ja kulttuuriympäristö sekä luonnonvarat
5. Uusiutumiskykyinen energiahuolto

4.5 Asemakaavaratkaisu

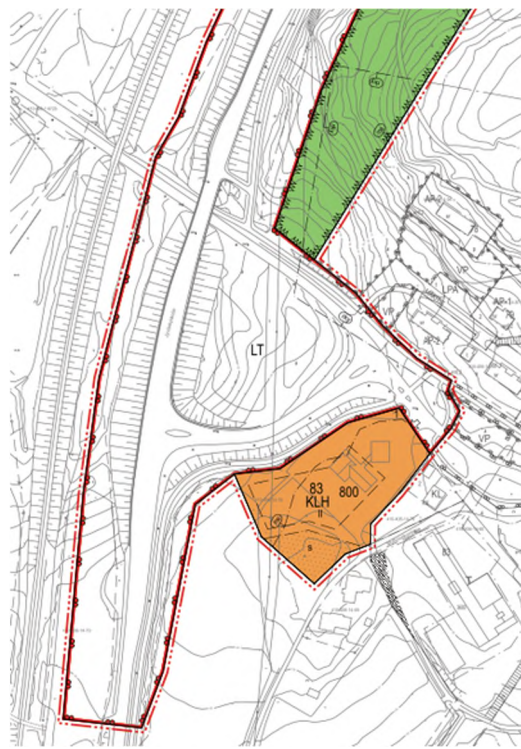
4.5.1 Kaavaluonnos (valmisteluvaihe)

Asemakaavan muutoksessa ja laajennuksessa tutkitaan Vihtavuoren taajaman kohdalle sijoituttuvan Jyväskylätien (mt 637) kauttakulku- ja sisääntulotie suoja- ja näkemäalueineen (LT) laajentamista itäpuolelle sijoittuvalle lähivirkistysalueelle sekä länsipuolelle rautatien varteen sijoittuvalle asemakaavattomalle alueelle. Tämän tarkoituksena on tiesuunnitelman mukaisten uusien liittymäjärjestelyiden toteuttamisen ja liikennejärjestelyjen parantamisen mahdollistaminen. Lisäksi kaavamuutoksella tarkastellaan suunnittelualueen itäosassa sijaitsevien asuinalueen korttelialueiden käyttötarkoituksen muutoksia sekä tutkitaan mahdollisuutta laajentaa asemakaavaa suunnittelualueen pohjoisosassa taajaman asemakaavattomalle alueelle Jyväskylätien ja Haavistontien väliselle alueelle Haavistontielle suunniteltujen uusien liikennejärjestelyjen mahdollistamiseksi. Kaavaratkaisussa huomioidaan vanha Vihtavuoren ruutitehtaan asuinalue, joka on luokiteltu valtakunnallisesti merkittäväksi rakennetun kulttuuriympäristön (RKY) kohteeksi (sotatarviketeollisuuden alue).

5 ASEMAKAAVAN KUVAUS

5.1 Kaavan rakenne

Suunnittelualueen eteläosassa **yleisen tien alue (LT)** laajenee etelään ja länteen asemakaavattomalle alueelle sekä liittymäalueen pohjoispuolella itään kaventaen nykyistä **lähivirkistysaluetta (VL)**. Suunnittelualueen eteläosassa sijaitsevassa korttelissa **83 liike- ja toimistorakennusten sekä huoltoasemarakennusten korttelialueen (KLH)** tontin1 rakennusala laajennetaan tontin lounaisosaan lisärakentamisen mahdollistamiseksi. Rakennusala osoitetaan ohjeellisena. Tontille osoitetaan rakennusoikeutta 800 k-m². Tontin etelänurkkaan nykyisessä asemakaavassa osoitettu suojeltava alue (s), jossa alueella oleva puusto säilytetään suojapuustona, osoitetaan kaavaluonnoksessa puustoisena säilytettävänä alueenosana (s). Lähivirkistysalueelle ulottuva valtakunnallisesti merkittäväksi rakennetun kulttuuriympäristön (RKY) kohteeksi luokiteltu vanha Vihtavuoren ruutitehtaan asuinalue kohteeksi (sotatarviketeollisuuden alue) osoitetaan **Valtakunnallisesti merkittävänä rakennettuna kulttuuriympäristönä rky-osa-aluemerkinnällä**.



Kuvat 29 ja 30. Vasemmalla ote suunnittelualueella voimassa olevasta asemakaavasta, jossa suunnittelualue on esitetty punaisella rajauksella. Oikealla ote kaavaluonnoksesta.

Asemakaavan muutoksessa ja laajenuksessa asemakaavaa laajennetaan suunnittelualueen keskiosaan sijoittuvalle asemakaavattomalle alueelle, jossa sijaitseva asuinrakennuspaikka osoitetaan erillispientalojen korttelialueena AO, kortteli 170 tontti 1. Tontille osoitetaan suurin sallittu kerroslukumäärä yksi (I) ja rakennusoikeus tehokkuusluvuna $e=0,1$.

Suunnittelualueen keskiosassa sijaitsevan korttelin 95, tontin 1 eteläosa muutetaan kunnan omistuksessa olevan alueen osalta **lähivirkistysalueeksi VL**. Samalla kortteli 95 laajenee hieman luoteeseen Jyväskylätien LT-alueelle. Korttelin 95 käyttötarkoitus muuttuu **erillispientalojen korttelialueeksi AO**. Tontin rakennusoikeuden määrä osoitetaan tehokkuusluvulla $e=0,2$ eli rakennusoikeus säilyy voimassa olevan kaavan mukaisena. Tontille osoitetaan **suurin sallittu kerroslukumäärä kaksi (II)**. Korttelin 95 itä- ja pohjoisreunoille osoitetaan **istutettavat alueen osat**.

Suunnittelualueelle sijoittuvan Hermannintien katualueen linjaus säilyy ennallaan, mutta Jyväskylätien ja Hermannintien välinen ajoneuvoliittymä poistetaan ja kadun päähän osoitetaan liittymäkieltomerkintä. Hermannintien Jyväskylätien puoleinen pää osoitetaan kaavamuutoksessa **jalankululle ja polkupyöräilylle varattuna katuna (pp)**, jolloin kevyen liikenteen yhteys Jyväskylätien yhteydessä kulkevalle kevyen liikenteen väylälle säilyy.

Korttelissa 94 säilyy olemassa olevat tontit 1 ja 2. Yleisen tien alueen rajausta tarkistetaan tiesuunnitelman mukaiseksi, jonka johdosta korttelin 94 tontti 1 laajenee hieman Jyväskylätien suuntaan. Korttelin 94 tontin 1 käyttötarkoitus muutetaan kiinteistön nykyisen käytön mukaiseksi teollisuus- ja varastorakennusten korttelialueesta (T) **erillispientalojen korttelialueeksi AO**. Tontille 1 osoitetaan **suurin sallittu kerroslukumäärä kaksi (II)** ja rakennusoikeus tehokkuusluvulla $e=0,1$. Korttelin 94 tontti 2 säilyy käyttötarkoitukseltaan **rivitalojen ja muiden kytkettyjen asuin-**



Kuvat 31 ja 32. Ylhäällä ote suunnittelualueella voimassa olevasta asemakaavasta. Alhaalla ote kaavaluonnoksesta.

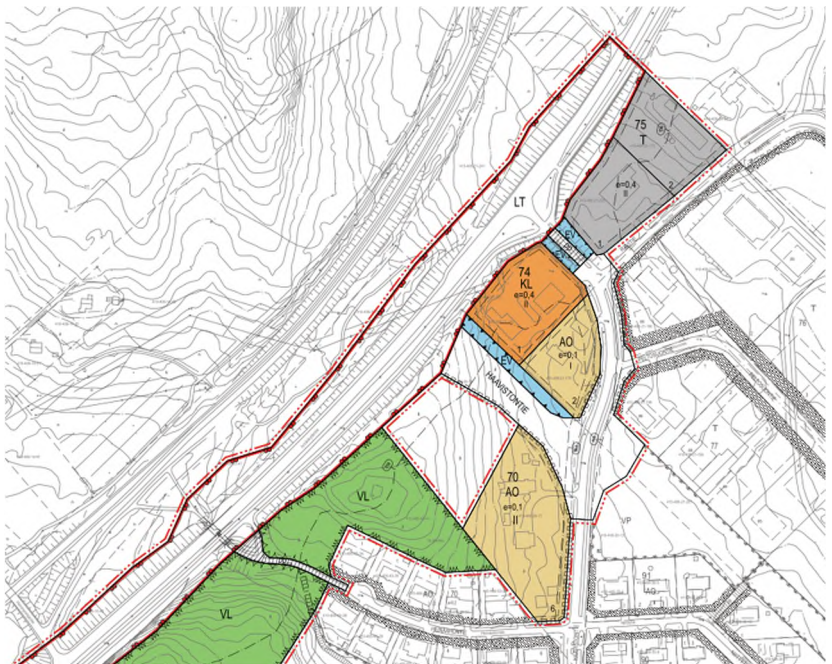
rakennusten korttelialueena (AR). Sille osoitetaan **suurin sallittu kerroslukumäärä kaksi (II)** sekä rakennusoikeus tehokkuusluvulla **e=0,2**. Korttelin 94 länsi- ja pohjoisreunoille osoitetaan **istutettavat alueen osat**.

Korttelin 94 itäpuolelle sijoittuva puistoalueen osa (VP) muuttuu kaavamuutoksessa **lähivirkistysalueeksi VL**. Sen läpi pohjois-eteläsuuntaisesti nykyisessä asemakaavassa kulkeva ohjeellinen jalankululle varattu alueen osa muutetaan ohjeelliseksi **jalankululle ja polkupyöräilylle varatuksi kaduksi/tieksi (pp)**. Sudetintien pohjoispäädyt Jyväskyläntielle nykyisessä asemakaavassa kulkeva jalankululle varattu alueen osa muutetaan pohjoisosasta ohjeelliseksi **jalankululle ja polkupyöräilylle varatuksi kaduksi/tieksi (pp)** ja eteläosasta **jalankululle ja polkupyöräilylle varatuksi kaduksi/tieksi, jolla tontille/rakennuspaikalle ajo on sallittu (pp/t)**. Tällä mahdollistetaan kulku Sudetintieltä korttelin 92 tonteille 1 ja 2.

Korttelin 92 käyttötarkoitus muutetaan **asuinpientalojen korttelialueeksi AP**. Kortteliin osoitetaan tontit 1-5. Tonteille osoitetaan **suurin sallittu kerroslukumäärä kaksi (II)**, ja rakennusoikeus säilytetään nykyisen asemakaavan mukaisena (**e=0,25**). Lähivirkistysalueelle ulottuva valtakunnallisesti merkittäväksi rakennettuna kulttuuriympäristön (RKY) kohteeksi luokiteltu vanha Vihtavuoren ruutitehtaan asuinalue kohteeksi (sotatarviketeollisuuden alue) osoitetaan **Valtakunnallisesti merkittävänä rakennettuna kulttuuriympäristönä rky-osa-alue-merkinnällä**.

Sudetintien ja Saunamäen katualueelle korttelin 92 tontin 5 vastaiseen reunaan osoitetaan **katualueen rajan osa, jonka kohdalta ei saa järjestää ajoneuvoliittymää**. Korttelin 92 itä- ja pohjoispuolelle sijoittuva puistoalue VP (koulupuisto) osoitetaan kaavamuutoksessa **lähivirkistysalueena VL**. Sen alueelle sijoittuva ohjeellinen jalankululle varattu tie osoitetaan **ohjeellisena ulkoilureittinä**, ja samalla sen linjausta muutetaan etelä- ja pohjoispäistään niin, että se liittyy eteläpäästään Saunamäen katualueeseen korttelin 92 tontin 5 itäpuolella ja pohjoispäästään kaavamuutosalueen ulkopuolella jatkuvaan Yläsudetintielle johtavaan jalankululle varattuun tiehen.

Heinäahontien pohjoispuolelle sijoittuva puistoalue VP osoitetaan **lähivirkistysalueena VL**. Samalla se laajenee osittain kaakkoisosastaan viereiselle asemakaavattomalle alueelle. Heinäahontien länsipäästä Jyväskyläntien



Kuvat 33 ja 34. Ylhäällä ote suunnittelualueella voimassa olevasta asemakaavasta. Alhaalla ote kaavaluonnoksesta.

kevyen liikenteen väylälle johtava ohjeellinen yleiselle jalankululle varattu alueen osa osoitetaan **jalankululle ja polkupyöräilylle varattuna katuna/tienä (pp)**. Jyväskylätien kohdalla sen jatkeelle on osoitettu alikulukuntunneli (a). Kevyen liikenteen väylästä erkanee **ohjeellinen jalankululle ja polkupyöräilylle varattu katu**.

Kortteli 70 laajenee itäosastaan Heinäahontien ja Haavistontien kulmaan asemakaavattomalle alueelle, jonne osoitetaan **erillispientalojen korttelialueen (AO)** tontti 6. Tontille osoitetaan **suurin sallittu kerroslukumäärä kaksi (II)**, ja rakennusoikeus osoitetaan tehokkuusluvulla **e=0,1**. Tontin itä- ja eteläreunalle osoitetaan **istutettava alueen osa**.

Kortteli 74 laajenee kaakkoon/etelään Haavistontien katualueeseen asti. Korttelissa 74 säilyy nykyinen **liikerakennusten korttelialueen (KL)** tontti 1 ja sen kaakkoispuolelle osoitetaan **erillispientalojen korttelialueen (AO)** tontti 2. KL-tontille 1 osoitetaan **suurin sallittu kerroslukumäärä kaksi (II)** sekä rakennusoikeus tehokkuusluvulla **e=0,4**. AO-tontille osoitetaan **suurin sallittu kerroslukumäärä yksi (I)** sekä rakennusoikeus tehokkuusluvulla **e=0,1**. Korttelin ulkoreunoille osoitetaan **istutettavat alueen osat**.

Suunnittelualueen pohjoisosaan sijoittuva Haavistontien liittymä siirtyy noin 80 metriä Jyväskylätietä lounaaseen. Kaavamuutoksessa Haavistontien **katualue** osoitetaan asemakaavattomalle alueelle korttelin 74 lounaispuolelle. Katualueen ja korttelin 74 väliin jää kaavamuutoksessa asemakaavaton alue. Haavistontien uuden liittymän katualueen reunoille osoitetaan **katualueen rajan osat, jonka kohdalta ei saa järjestää ajoneuvoliittymää**. Sama liittymäkieltomerkintä osoitetaan myös korttelin 70 tontin 6 nykyisen Haavistontien vastaiseen itäreunaan sekä tontin Heinäahontien vastaiselle eteläreunalle. Samalla säilytetään kuitenkin kulku korttelin 70 tontille 6 ja sen pohjoispuolella sijaitsevalle asemakaavattomalle alueelle. Myös korttelin 74 lounais- ja kaakkoisreunoille osoitetaan Haavistontielle **katualueen rajan osat, jonka kohdalta ei saa järjestää ajoneuvoliittymää**.

Uuden seututielle toteutettavan liittymän myötä autoliikenne nykyisen Haavistontien liittymän kautta Jyväskylantielle suljetaan, mutta kevyen liikenteen kulkuyhteys säilyy. Nykyinen Haavistontien liittymän alue osoitetaan kaavamuutoksessa **jalankululle ja polkupyöräilylle varattuna katuna/tienä (pp)** sekä **suojaviheralueena (EV)**.

Suunnittelualueen pohjoisosassa korttelissa 75 **teollisuus- ja varastorakennusten korttelialueella (T)** sijaitsee tontit 1 ja 2. Yleisen tien alueen rajaus tarkistetaan tiesuunnitelman mukaiseksi, jonka johdosta tontti 2 laajenee hieman kaakkoisosastaan Jyväskylätien suuntaan. Tonteille osoitetaan suurin sallittu kerroslukumäärä kaksi (II) sekä rakennusoikeus tehokkuusluvulla **e=0,4**. Tonteilla nykyisessä asemakaavassa olevat asuinrakennukselle osoitetut rakennusalat poistuvat.

Suunnittelualueen pohjoisosassa Haavistontien katualuetta laajennetaan itään viereiselle puistoalueelle, millä mahdollistaan kiertoliittymän sijoittaminen Haavistontien pohjoisosaan alueelle tehdyn kiertoliittymän aluevaraussuunnitelman mukaisesti. Kiertoliittymän tilantarpeen vuoksi katualuetta laajennetaan myös korttelin 77 tontin 1 alueelle.

5.1.1 Mitoitus

Suunnittelualueen pinta-ala on noin 25 ha. Alueen maankäyttö jakautuu seuraavasti:

Korttelialueen käyttötarkoitus	Pinta-ala n. (ha)
AO Erillispientalojen korttelialue	2,0249
AR Rivitalojen ja muiden kytkettyjen asuinrakennusten korttelialue	0,2957
AP Asuinpientalojen korttelialue	0,4777
T Teollisuus- ja varastorakennusten korttelialue	0,8632
KL Liikerakennusten korttelialue	0,5031
KLH Liike- ja toimistorakennusten sekä huoltoasemarakennusten korttelialue	0,8175
VL Lähivirkistysalue	4,9214
LT Yleisen tien alue	13,2252
EV Suojaviheralue	0,0287
pp Jalakululle ja pyöräilylle varattu katu/tie.	0,1280
pp/t Jalankululle ja pyöräilylle varattu katu/tie, jolla tontille/rakennuspaikalle ajo on sallittu.	0,0285
Katu	1,3562
Yhteensä	24,7

Asemakaavan seurantalomake (TYVI-lomake) lisätään liitteeksi ehdotusvaiheessa.

5.1.2 Palvelut

Kunnallisten peruspalveluiden osalta suunnittelualue tukeutuu Vihtavuoren taajaman sekä Laukaan kirkonkylän palveluihin. Kaupallisista palveluista Vihtavuorella on tarjolla päivittäistavarakauppa ja huoltoasema, jossa on saatavilla myös ravintolapalveluita. Pääosin alue nojautuu kaupallisten palveluiden osalta Laukaan kirkonkylän ja Jyväskylän tarjontaan.

5.1.3 Liittyminen voimassa olevaan kaavaan

Suunnittelualueen liittyminen ympäröiviin kaava-alueisiin on esitetty kaavakartalla.

5.2 Ympäristön laatua koskevien tavoitteiden toteutuminen

Asemakaavan muutos ja laajennus mahdollistaa alueen liikennejärjestelyjen kehittämisen. Asemakaavamuutoksen mahdollistamat liikennejärjestelyjen muutokset muun muassa parantavat liikenteen sujuvuutta ja liittymien toimivuutta sekä lisäävät Vihtavuoren alueen liikenneturvallisuutta sekä autoliikenteen että kevyen liikenteen osalta. Liikenneturvallisuuden lisääntyminen puolestaan lisää alueen liikkujien viihtyvyyttä. Vihtavuoren taajaman ja sen lähiympäristön liikennejärjestelyjen kehittäminen edistää yleisesti alueen asumisen ja elinkeinotoiminnan edellytyksiä, mikä osaltaan lisää alueen houkuttelevuutta ja asettaa paremmat edellytykset mm. palveluiden ja asumisen kehittämiseksi edelleen myös tulevaisuudessa.

Kaavamuutoksessa suunnittelualueen eteläosassa sijaitsevan korttelin 83 liike- ja toimistorakennusten sekä huoltoasemarakennusten tontin etelänurkasta poistetaan suojapuustoa varten suojeltava alueen osa (s), mutta kyseinen alueen osa osoitetaan kaavamuutoksessa puustoisena säilytettävänä alueenosana (s).

5.3 Aluevaraukset

5.3.1 Korttelialueet

- Erillispientalojen korttelialue (AO)

Kortteli, tontti	Suurin sallittu kerroskkm	Rakennusoikeus (k-m ²)/tehokkuusluku (e)	Muut korttelialueeseen kohdistuvat merkinnät
kortteli 74, tontti 2	I	e=0,1	Tontin Haavistotien puoleiseen reunaan on osoitettu istutettavat alueen osat. Tontin kaakkois-, etelä- ja lounaisrajoille kohdistuu merkintä katualueen rajan osa, jonka kohdalta ei saa järjestää ajoneuvoliittymää.
kortteli 70, tontti 6	II	e=0,1	Tontin Haavistontien ja Heinäahontien vastaisille reunoille on osoitettu istutettavat alueen osat. Tontin koillis-, kaakkois- ja etelärajoille kohdistuu merkintä katualueen rajan osa, jonka kohdalta ei saa järjestää ajoneuvoliittymää.
kortteli 94, tontti 1	II	e=0,1	Tontin Hermannintien ja Jyväskylätien vastaisille reunoille on osoitettu istutettavat alueen osat.
kortteli 95, tontti 1	II	e=0,2	Tontin Hermannintien ja Jyväskylätien vastaisille reunoille on osoitettu istutettavat alueen osat.
kortteli 170, tontti 1	I	e=0,1	Tontin Jyväskylätien vastaiseen reunaan on osoitettu istutettava alueen osa.

- Rivitalojen ja muiden kytkettyjen asuinrakennusten korttelialue (AR)

Kortteli, tontti	Suurin sallittu kerroskkm	Rakennusoikeus (k-m ²)/tehokkuusluku (e)	Muut korttelialueeseen kohdistuvat merkinnät
kortteli 94, tontti 2	II	e=0,2	Tontin Hermannintien vastaiseen reunaan on osoitettu istutettava alueen osa.

- Asuinpientalojen korttelialue (AP)

Kortteli, tontti	Suurin sallittu kerroskkm	Rakennusoikeus (k-m ²)/tehokkuusluku (e)	Muut korttelialueeseen kohdistuvat merkinnät
kortteli 92, tontit 1-5	II	e=0,25	Tonttien Sudetintien ja Saunamäen puoleisille reunoille on osoitettu istutettavat alueen osat.

- Teollisuus- ja varastorakennusten korttelialue (T)

Kortteli, tontti	Suurin sallittu kerroskkm	Rakennusoikeus/tehokkuusluku	Muut korttelialueeseen kohdistuvat merkinnät
kortteli 75, tontit 1 ja 2	II	e=0,4	Tonteille on merkitty ohjeelliset rakennusalat. Tonttien Ravitien, Jyväskylän-

			tien ja Haavistontien jatkeen kevyen liikenteen väylän puoleisille reunoille on osoitettu istutettavat alueen osat.
--	--	--	---

- Liikerakennusten korttelialue (KL)

Kortteli, tontti	Suurin sallittu kerroskkm	Rakennusoikeus (k-m ²)/tehokkuusluku (e)	Muut korttelialueeseen kohdistuvat merkinnät
kortteli 74, tontti 1	II	e=0,4	Tontin lounais-, luoteis- ja koillisreunoille on osoitettu istutettavat alueen osat. Tontin lounais- ja koillisreunoille kohdistuu merkintä katualueen rajan osa, jonka kohdalta ei saa järjestää ajoneuvoliittymää.

- Liike- ja toimistorakennusten sekä huoltoasemarakennusten korttelialue (KLH)

Kortteli, tontti	Suurin sallittu kerroskkm	Rakennusoikeus (k-m ²)/tehokkuusluku (e)	Muut korttelialueeseen kohdistuvat merkinnät
kortteli 83, tontti 1	II	800	Tontin rakennusala on osoitettu määrävällä viivalla. Tontin eteläosaa on osoitettu puustoisena säilytettävä alueen osa (s).

- Lähivirkistysalue (VL)
- Yleisen tien alue (LT)

5.3.2 Kaavamerkinnot ja määräykset

- Asuinpienalojen korttelialue. AP
- Rivitalojen ja muiden kytkettyjen asuinrakennusten korttelialue. AR
- Erillispientalojen korttelialue. AO
- Liikerakennusten korttelialue. KL
- Liike- ja toimistorakennusten sekä huoltoasemarakennusten korttelialue. KLH
- Teollisuus- ja varastorakennusten korttelialue. T
- Lähivirkistysalue. VL
- Yleisen tien alue. LT
- Suojaviheralue EV
- 3 m kaava-alueen rajan ulkopuolella oleva viiva
- Korttelin, korttelinosan ja alueen raja
- Osa-alueen raja
- Ohjeellinen alueen tai osa-alueen raja
- Ohjeellinen tontin/rakennuspaikan raja
- Korttelin numero
- Ohjeellisen tontin/rakennuspaikan numero
- Kadun, tien, katuaukion, torin, puiston tai muun yleisen alueen nimi
- Roomalainen numero osoittaa rakennusten, rakennuksen tai sen osan suurimman sallitun kerrosluvun
- Tehokkuusluku eli kerrosalan suhde tontin/rakennuspaikan pinta-alaan
- Istutettava alueen osa
- Puustoisena säilytettävä alueen osa (s)
- Jalankululle ja pyöräilylle varattu katu/tie (pp)

- Jalankululle ja pyöräilylle varattu katu/tie, jolla tontille/rakennuspaikalle ajo on sallittu (pp/t)
- Kadun tai liikennealueen alittava kevyen liikenteen yhteys (a)
- Katualueen rajan osa, jonka kohdalta ei saa järjestää ajoneuvoliittymää
- Ohjeellinen ulkoilureitti
- Melualueen raja (me)
- Valtakunnallisesti merkittävä rakennettu kulttuuriympäristö (RKY, sotatarviketeollisuuden alue). (rky)

Yleiset suunnittelumääräykset:

- Pysäköintipaikat:

AO-tontit: 2 autopaikka/ asunto

AP-tontit: 1,5 autopaikka/ asunto

AR-tontti: 1,5 autopaikka/asunto

T-tontit: 1 autopaikka/ 100 k-m²

KL-tontti: 1 autopaikka/ 100 k-m²

KLH-tontti: 1 autopaikka/ 100 k-m²

- Rakentamatta jäävät tontin osat, joita ei käytetä rakentamiseen tai piha- ja pysäköintialueiksi, on istutettava ja hoidettava tai pidettävä hoidetussa luonnontilassa.
- Niiltä osin, joilta uudisrakentaminen sijoittuu seututien 637 (Jyväskyläntie) melualueelle tulee rakennuksia tai suojarakennelmia sijoittaa siten, että liikenteen aiheuttama melu tontin oleskelualueella ei ylitä melun A-painotetun ekvivalenttitason (Laeq) arvoja päivällä (klo 7-22) 55dB(A) ja yöllä (klo 22-7) 50 dB(A).
- Kaava-alue sijaitsee Seveso III -direktiivin mukaisen ympäristöriskejä aiheuttavan laitoksen konsultointivyohtyhykkeellä. Kaavassa osoitetuista käyttötarkoituksista poikkeavista toiminnoista tulee pyytää pelastusviranomaisen ja turvatekniikan keskus (Tukes) lausunnot.
- Kiinteistö vastaa kustannuksillaan viemäroinnistä kiinteistökohtaisella pumppaamalla niiltä osin, kun viemäritävää rakennusta tai rakennuksen osaa ei voida liittää viettoviemäriellä katualueella olevaan runkolinjaan.
- Muilta osin noudatetaan Laukaan kunnan rakennusjärjestystä.

5.4 Nimistö

Alueelle ei osoiteta kaavamuutoksessa uutta nimistöä.

6 KAAVAN VAIKUTUKSET

6.1 Valtakunnallisten alueidenkäyttötavoitteiden toteutuminen

Asemakaavaratkaisu on valtakunnallisten alueidenkäyttötavoitteiden mukainen. Vihtavuoren taajama sijaitsee hyvien liikenneyhteyksien äärellä lähellä Laukaan kirkonkylää ja Jyväskylää sekä nelostietä ja Tikkakosken lentokenttää. Ratkaisu edistää Vihtavuoren alueen elinvoimaa ja luo edellytyksiä alueen elinkeinotoiminnan ja asumisen kehittämiseksi. Ratkaisun mahdollistama olemassa olevien liikennejärjestelyjen kehittäminen parantaa alueen seudullista saavutettavuutta sekä liikkumisen sujuvuutta ja turvallisuutta sekä autoliikenteen että kevyen liikenteen ja joukkoliikenteen järjestämisen näkökulmasta. Kaavaratkaisussa alueelle ei osoiteta meluhäiriöitä tai turvallisuusriskejä aiheuttavia toimintoja. Kaavaratkaisulla ei heikennetä valtakunnallisesti arvokkaaksi rakennetuksi kulttuuriympäristöksi luokiteltua Vihtavuoren entisen tehdasalueen asuinalueita. Kaavaratkaisussa osa Jyväskyläntien varteen sijoittuvista lähivirkistysalueista muuttuu osaksi yleisen tien alu-

etta, mutta se ei merkittävästi muuta alueen lähivirkistysalueiden määrää. Lisäksi kaava-alueelle kaavaratkaisussa osoitettavilla uusilla tonteilla pääosin todetaan jo rakentuneita alueita, joten niiden osoittaminen ei merkittävästi vaikuta alueen luonnonympäristöön.

6.2 Maakuntakaavan suunnittelutavoitteiden toteutuminen

Vihtavuoren taajama on osoitettu Keski-Suomen maakuntakaavassa kunta-/palvelukeskus -kohdemerkinnällä. Suunnittelualueelle sijoittuva seututie 637 (Jyväskyläntie) on osoitettu maakuntakaavassa merkittävästi parannettavana seututienä. Kaavaratkaisu mahdollistaa kyseisen seututien liikennejärjestelyjen parantamisen Vihtavuoren taajaman kohdalla, mikä puolestaan edistää alueen houkuttavuutta ja elinvoimaisuutta. Kaavaratkaisun voidaan nähdä toteuttavan em. maakuntakaavamerkintöjä. Suunnittelualue sijoittuu myös kulttuuriympäristön vetovoima-alueelle sekä valtakunnallisesti merkittävän kulttuurihistoriallisen rakennetun kulttuuriympäristön (kohdemerkintä Vihtavuori) tuntumaan. Kulttuuriympäristön vetovoima-alueelle kohdistetun suunnittelumääräyksen mukaan *alueen kehittämisessä tulee hyödyntää kulttuuriympäristön monimuotoisuutta. Alueidenkäytön suunnittelulla edistetään kulttuuriympäristöjen kestävää käyttöä ja hoitoa. Alueilla metsien hoito ja käyttö perustuu voimassa olevaan metsälainsäädäntöön. Valtakunnallisesti merkittävään kulttuurihistorialliseen rakennettuun kulttuuriympäristöön kohdistuvassa suunnittelumääräyksessä todetaan, että alueen suunnittelussa on otettava huomioon kulttuurihistoriallisen rakennetun ympäristön kokonaisuus, ominaispiirteet ja identiteetti. Alueen käyttöä on ohjattava siten, ettei näitä arvoja heikennetä.* Asemakaavassa suunnittelualueelle ulottuu valtakunnallisesti merkittävän kulttuurihistoriallisen rakennetun kulttuuriympäristön alueita (RKY) RKY-alueita sijoittuu asemakaan lähivirkistysalueelle sekä Vihtavuorentien katualueelle. Kaavamuutoksessa asemakaavan sisältöä ei muuteta kyseisten alueiden osalta. RKY-rajaus on osoitettu nykyisen RKY-rajauksen mukaisesti. Kaavaratkaisulla ei siten heikennetä valtakunnallisesti merkittävän kulttuurihistoriallisen rakennetun kulttuuriympäristön arvoja.

Suunnittelualue sijoittuu Tikkakosken varalaskupaikan suojavyöhykkeelle, ja aluekohtaisen suunnittelumääräyksen mukaan lentoestein muodostavista mastoista ja rakenteista on pyydettävä puolustusvoimien lausunto sekä ilmailulain 1194/2009 165 § mukainen lausunto Trafilta. Lisäksi suunnittelualueen läheisyydessä sijaitsee teollisuus- ja varastoalue, jolla on/jolle saa sijoittaa vaarallisia kemikaaleja valmistavan tai varastoitavan laitoksen, ja suunnittelualue sijoittuu sen konsultointivyöhykkeelle. Suunnittelumääräyksen mukaan alueen ja lähiympäristön suunnittelussa tulee huomioida vaarallisten aineiden käyttöön, varastointiin ja kuljetuksiin liittyvät riskit. Alueiden käytön suunnittelussa on turvattava maakunnallisesti ja valtakunnallisesti arvokkaat kulttuuriympäristöt. Puolustusvoimat ja Traficom sekä Turvallisuus- ja kemikaalivirasto Tukes on liitetty kaavan osallisiin, ja ko. tahoilta pyydetään lausunnot asemakaavaluonnoksesta ja asemakaavaehdotuksesta. Asemakaavaratkaisun ei katsota olevan ristiriidassa maakuntakaavan asettamien tavoitteiden kanssa.

6.3 Yleiskaavan sisältövaatimusten toteutuminen

Kaavamuutoksessa on huomioitu yleiskaavan sisältövaatimukset seuraavasti:

1) yhdyskuntarakenteen toimivuus, taloudellisuus ja ekologinen kestävyys;

Kaavaratkaisun mahdollistama liikennejärjestelyjen parantaminen edistää alueen toimivuutta, viihtyisyyttä ja turvallisuutta, mikä osaltaan voi edistää alueen elinvoimaisuutta ja houkuttavuutta asuminen, palveluiden ja työpaikkojen näkökulmasta. Liikennejärjestelyjen parantamisen mahdollistaminen on myös ekologisesti kestävä, sillä ratkaisu parantaa myös kevyen liikenteen ja joukkoliikenteen toimintaedellytyksiä alueella.

2) olemassa olevan yhteiskuntarakenteen hyväksikäyttö;

Kaavaratkaisu sijoittuu suurelta osin jo rakentuneelle tie- ja taajama-alueelle, jossa on olemassa yhdyskuntatekninen verkosto. Kaavan mahdollistamat liikennejärjestelyjen muutokset edellyttävät osin yhdyskuntateknisten verkostojen uusimista ja uusien rakentamista. Osin kaavaratkaisu tukeutuu jo alueella olemassa olevaan rakentuneeseen yhdyskuntatekniseen verkostoon.

3) *asumisen tarpeet ja palveluiden saatavuus;*

Asemakaavaratkaisu edistää alueen asukkaiden sujuvaa ja turvallista liikkumista sekä luo edellytyksiä alueen asumisen ja elinkeinotoiminnan kehittämiseksi. Vihtavuoreen on vasta valmistunut uusi koulukeskus, jossa sijaitsevat myös kirjasto ja liikuntahalli, mikä osaltaan on parantanut alueen palveluiden saatavuutta ja alueen houkuttavuutta asuinalueena.

4) *mahdollisuudet liikenteen, erityisesti joukkoliikenteen ja kevyen liikenteen, sekä energia-, vesi- ja jätehuollon tarkoituksenmukaiseen järjestämiseen ympäristön, luonnonvarojen ja talouden kannalta kestäväällä tavalla;*

Kaavaratkaisulla mahdollistettavan liikennejärjestelyjen parantamisen vuoksi Jyväskylätien varresta joudutaan poistamaan jonkin verran tienvarren kasvillisuutta. Kaavamuutoksessa yleisen tien alue levenee hieman tietä rajaavalle viheralueelle. Kyseiset muutokset palvelevat myös kevyen liikenteen ja joukkoliikenteen toimintaedellytysten järjestämistä. Kaavaratkaisun toteuttamisen vaikutukset alueen luonnonympäristöön ovat kokonaisuudessaan melko vähäiset. Kaavaratkaisun suurimmat luonnonympäristöön kohdistuvat muutokset sijoittuvat suunnittelualueen pohjoisosaan Haaviston tien uuden liittymän linjauksen kohdalle.

5) *mahdollisuudet turvalliseen, terveelliseen ja eri väestöryhmien kannalta tasapainoiseen elinympäristöön;*

Kaavaratkaisu parantaa erilaisten liikkumismuotojen edellytyksiä sekä lisää alueen liikenneturvallisuutta, mikä osaltaan edistää alueen viihtyisyyttä ja mahdollisuuksia terveelliseen ja turvalliseen arkeen.

6) *kunnan elinkeinoelämän toimintaedellytykset;*

Kaavaratkaisu mahdollistaa liikennejärjestelyjen parantamisen ja huomioi alueella toimivien yrittäjien maankäytön tarpeet. Nämä tukevat alueen elinkeinoelämän säilymistä ja kehittämistä.

7) *ympäristöhaittojen vähentäminen;*

Kaavamuutoksessa suunnittelualueelle ei osoiteta erityisiä ympäristöhaittoja aiheuttavia toimintoja. Alueelle sijoittuu vilkasliikenteinen seututie 637. Kuitenkin kaavamuutoksella parannetaan alueen joukkoliikenteen ja kevyen liikenteen edellytyksiä, mikä edistää ympäristön näkökulmasta kestävien liikkumismuotojen käyttömahdollisuuksia.

8) *rakennetun ympäristön, maiseman ja luonnonarvojen vaaliminen;*

Kaavamuutoksen ja laajennuksen alue on pääosin jo rakentunutta tie- ja asuinalueita. Kaavaratkaisulla ei muuteta suunnittelualueelle sijoittuvien valtakunnallisen merkittävän rakennetun kulttuuriympäristön (RKY) alueen osien asemakaavan sisältöä. RKY-rajaukset on merkitty asemakaavaan voimassa olevan asemakaavan RKY-rajauksen mukaisesti. Kaavaratkaisun mahdollistamat liikennejärjestelyjen kehittämistoimet edellyttävät joiltakin osin Jyväskylätien varteen sijoittuvan puuston poistamista, erityisesti suunnittelualueen pohjoisosassa Haaviston tien uuden linjauksen kohdalla.

9) *sekä virkistykseen soveltuvien alueiden riittävyys.*

Kaavaratkaisu ei merkittävästi muuta suunnittelualueelle sijoittuvien virkistykseen soveltuvien lähivirkistysalueiden määrää.

6.4 Vaikutukset taajamakuvaan ja rakennettuun ympäristöön

Kaavaratkaisun mahdollistamat tiesuunnitelman mukaiset liikennejärjestelyjen muutokset muuttavat toteutuessaan jonkin verran suunnittelualueen yleisnäkymää ja taajamakuva. Kaava mahdollistaa uusien ramppien rakentamisen Vihtavuorentien eritasoliittymään, mikä muuttaa kyseisen liittymäalueen yleisnäkymää tiealueen laajentuessa jossain määrin myös puustoisille alueille. Toteutuessaan puuston väheneminen muuttaa jonkin verran yleisnäkymää Jyväskylätielle.

Myös suunnittelualueen pohjoisosaan kaavaratkaisulla mahdollistettavat Haavistontien liittymän uusi linjaus sekä sen yhteyteen suunniteltu Haavistontien kiertoliittymä muuttavat osin alueen taajamakuva. Hankkeen toimenpiteillä ei ole vaikutuksia suunnittelualueen läheisyydessä sijaitseviin ympäristö-, suojelu- tai kulttuurihistoriallisiin kohteisiin.

6.5 Vaikutukset luonnonympäristöön ja maisemakuvaan

Hankkeen toimenpiteillä on vähäiset vaikutukset luonnonympäristöön, kasvillisuuteen ja eläimistöön, sillä toimenpiteet kohdistuvat pääosin jo nykyisellään rakennettuun alueeseen. Merkittävimmät muutokset ympäristöön kohdistuvat Vihtavuoren eritasoliittymän alueelle, jossa eritasoliittymän ramppijärjestelyt kohdistuvat paikoin rakentamattomalle alueelle. Merkittäviä vaikutuksia aiheutuu myös uuden Haavistontien kaualueen toteuttamisesta. Hankkeen toimenpiteillä ei ole vaikutuksia suunnittelualueen läheisyydessä sijaitseviin ympäristö-, suojelu- tai kulttuurihistoriallisiin kohteisiin.

Eritasoliittymän rakentaminen muuttaa erityisesti alueen maisemakuva. Eritasoliittymä muodostaa eräänlaisen solmukohdan ja kiinnepisteen maisemaan. Vihtavuoren taajama-alueeseen johtava uusi ramppijärjestely (R1) liittyy muuttaa taajama-alueen sisääntulojakson maisemakuva. Muilla Maantien liittymäalueille kohdistuvilla muutoksilla on vähäinen vaikutus tieympäristöön sekä maisemakuvaan.

6.6 Kaavan liikenteelliset vaikutukset

Kaavaratkaisu mahdollistaa alueen liikennejärjestelyjen kehittämistoimenpiteet, jotka muun muassa parantavat liikenteen sujuvuutta ja liikenneturvallisuutta sekä ajoneuvoliikenteen että kevyen liikenteen näkökulmasta. Tiesuunnitelman mukaisilla toimenpiteillä parannetaan ajoneuvoliikenteen sekä maantien pitkämatkaisen liikenteen sujuvuutta ja turvallisuutta sekä kevyen liikenteen olosuhteita ja turvallisuutta. Erityisesti Vihtavuoren eritasoliittymän uusien ramppien myötä maantieltä 637 erkaneminen ja sille liittyminen muuttuvat sujuvammaksi. Samalla myös liikenneturvallisuus paranee, kun maantieltä vasempaan kääntyminen jää pois ja liittyminen maantielle tapahtuu liittymiskaistojen kautta. Vihtavuoren taajaman pohjoisen sisääntuloväylän (Haavistontie) liittymän sujuvuus ja liikenneturvallisuus paranevat erillisten kääntymiskaisojen ja Haavistontien parannetun pystygeometrian johdosta. Suunnitelman mukaisilla parantamistoimenpiteillä saadaan vähennettyä 0,085 henkilövahinko-onnettomuutta vuodessa, mikä tarkoittaa kahden henkilövahinkoon johtavan onnettomuuden vähenemä 30 vuoden aikana.

6.7 Vaikutukset yhdyskuntatalouteen

Hankkeen yhdyskuntataloudelliset vaikutukset muodostuvat kustannuksista, jotka tiesuunnitelman mukaisen ratkaisujen toteuttamisesta aiheutuu sekä toteuttamisen jälkeisistä ylläpitokustannuksista. Kunnossapitokustannukset kasvavat kunnossapidettävän väyläpituuden lisääntymisen johdosta.

6.8 Sosiaaliset vaikutukset

Hankkeen toimenpiteet lisäävät jonkin verran liikennemelua Vihtavuoren eritasoliittymän itäpuolella olevilla alueilla, jossa maantie siirtyy lähemmäs asutusta. Liikennemelun vähentämiseksi suunnitelmassa esitetään melunsuojauksia rampille R1 ja maantien 637 varteen uuden risteyssillan kohdalle ja sen molemmiin puolin. Näillä suojaustoimenpiteillä eritasoliittymän läheisyydessä sijaitsevien asuinrakennusten piha-alueiden päivä- ja yömelutasot saadaan pääosin pidettyä valtioneuvoston määrittämien raja-arvojen mukaisina.

7 ASEMAKAAVAN TOTEUTUS

7.1 Toteuttaminen ja ajoitus

Kaavaa voidaan ryhtyä toteuttamaan sen voimaan tulon jälkeen.

7.2 Toteuttamisen seuranta

Pääasiassa kaava-alueen toteutuksen valvonnasta vastaa rakennusvalvonta.

16.1.2023

Mari Holmstedt
kaavoitusjohtaja

Anna Haapanen
kaavasuunnittelija