



Laukaan kunta

LEPPÄVESI; VAAHTERATIEN ASEMAKAAVAN MUUTOS JA OSITTAINEN KUMOAMINEN

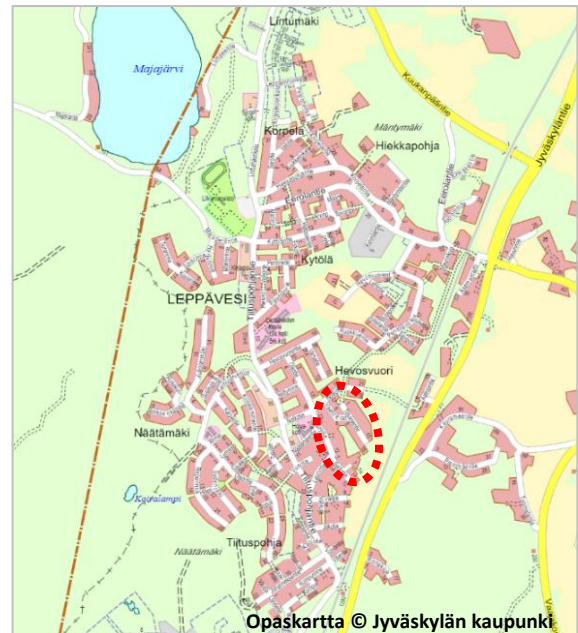
410-AK-LEP-019

Osallistumis- ja arviointisuunnitelman (OAS) tarkoitus on määritelty Maankäyttö- ja rakennuslain 63 §:ssä mm. seuraavasti: "Kaavaa laadittaessa tulee riittävän aikaisessa vaiheessa laatia kaavan tarkoitukseen ja merkitykseen nähden tarpeellinen suunnitelma osallistumis- ja vuorovaikutusmenettelyistä sekä kaavan vaikutusten arvioinnista. Kaavoituksen vireilletulosta tulee ilmoittaa sillä tavoin, että osallisilla on mahdollisuus saada tietoja kaavoituksen lähtökohdista ja osallistumis- ja arviointimenettelyistä."

1. SUUNNITTELUALUE SEKÄ SUUNNITELMAN TAUSTA JA TAVOITTEET

Asemakaavan muutosalue sijaitsee Laukaan Leppävedellä, taajaman keskivaiheilla Vaahteratien, Tiituksetien, Notkotien, Laurintien ja Sarkatien välisellä alueella. Suunnittelualueelle sijoittuu rakentunutta vanhempaa pientaloaluetta sekä puistometsää ja katualuetta. Osa Leppäveden taajaman asemakaavoista on vanhentuneita ja alueen maankäyttö on toteutunut asemakaavasta poikkeavalla tavalla. Asemakaavassa on varaus korttelien väliselle kevyen liikenteen verkostolle, mutta väylästä ei ole toteutettu. Osa taloista on toteutettu hyvin lähelle kaavassa osoitettua kevyen liikenteen väylää.

Asemakaavan muutos koskee kortteleita 16 (AO), 17 (AO), 18 (AO), 18a (AO), 19 (AO ja AR), 21 (AO) ja 133 (AO) tai niiden osia sekä niihin liittyviä katu- ja puistoalueita (P). Asemakaavan muutoksen tavoitteena on päivittää voimassa oleva asemakaava vastaamaan nykyistä maankäyttöä ja sen tarpeita sekä poistaa kevyen liikenteen väylien varaukset ja liittää niiden alueita osaksi ympäröiviä AO-tontteja sekä osin lähivirkistysalueeksi. Samalla asemakaavaa tarkastetaan ja tehdään kaavateknisiä korjauksia, joissa kaavaa tarkistetaan ja korjataan kiinteistöjaotuksen mukaiseksi. Suunnittelualan laajuus on yhteensä noin 6,2 ha.

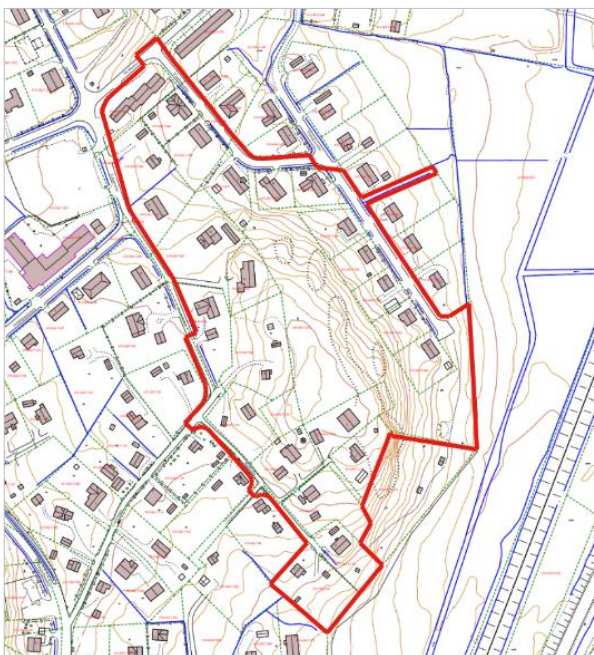


Kuva 1. Suunnittelualan sijainti. Rajaus tarkentuu kaavaprosessin aikana.

Kiinteistön 410-406-7-457 Lähderinne osalta on Laukaan kunnanhallitus 20.10.1986 §956 tehnyt päätöksen asemakaavan (rakennuskaava) muuttamisesta siten, että kiinteistön itäpuolelle varattu kevyen liikenteen väylä liitetään osaksi kiinteistöä.

Asemakaavan muutos koskee kiinteistöjä 410-406-7-664 Notkola, 410-406-7-394 Vaahterarinne, 410-406-7-399 Ojarinne, 410-406-7-393 Ladonvieri, 410-406-7-196 Notkola, 410-406-7-457 Lähderinne, 410-406-7-657 Tiitus, 410-406-7-656

Kankainen, 410-406-7-678 Tiitusnotko, 410-406-7-460 Lehtorinne, 410-406-7-458 Varjoniitty, 410-406-7-459 Pajuniitty, 410-406-7-461 Mäntykallio, 410-406-7-653 Kuusikallio, 410-406-7-652 Kalliorinne, 410-406-7-464 Päivärinne, 410-406-7-398 Rippeet, 410-406-7-692 Hevosvuori, 410-406-7-96 Rantala, 410-406-7-90 Taimisto, 410-406-7-89, Ahola, 410-406-7-720 Kesäilo, 410-406-7-176 Hakkarila, 410-406-7-829 Koiralampi, 410-406-7-102 Koivikko, 410-406-7-94 Hakamaa, 410-406-7-93 Metsäpirtti, 410-406-7-215 Päivärinne, 410-406-7-217 Kalliola, 410-406-7-719 Rinteeleä, 410-406-7-679 Lisä-Kesäilo, 410-406-7-219 Koivula, 410-406-7-218 Koivumäki ja 410-406-7-98 Louhela. Asemakaavan kumoaminen koskee kiinteistöä 410-406-7-216 Siekkinen.



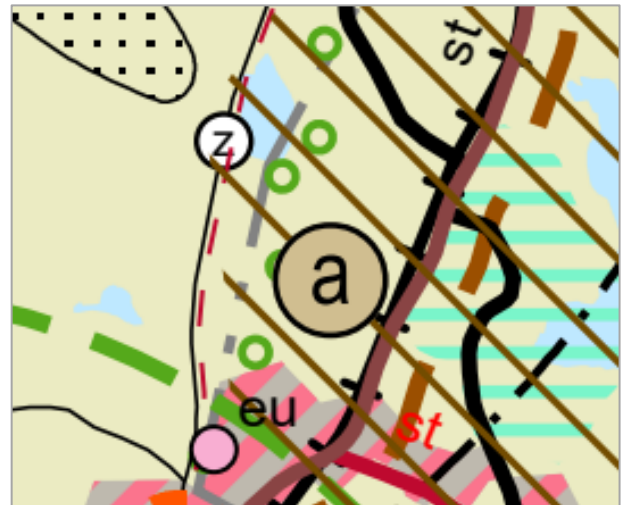
Kuva 2. Suunnittelualueen alustava rajaus. Rajaus tarkentuu kaavaprosessin aikana.

2. TEHDYT SELVITYKSET JA AIEMMAT SUUNNITELMAT

2.1 Maakuntakaava

Suunnittelualueella on voimassa **Keski-Suomen maakuntakaava** (hyväksytty 1.12.2017 §41, päätös voimaantulosta 26.1.2018 §6, lainvoimainen 28.1.2020) sekä sitä hyvinvoinnin aluerakenteen ja seudullisesti merkittävän tuulivoimatuotannon ja liikenteen osalta täydentävä maakuntakaavan päivitys **Keski-Suomen maakuntakaava 2040** (hyväksytty 8.12.2023 §21, päätös voimaantulosta 23.2.2024 §11, voimaantulo kuulutettu 19.3.2024). Maakuntakaava 2040 muuttaa ja täy-

dentää voimassa olevaa maakuntakaavaa em. teemojen osalta, muilta osin Keski-Suomen maakuntakaava jää voimaan sellaisenaan.



Kuva 3. Ote Keski-Suomen maakuntakaavan ja Keski-Suomen maakuntakaava 2040:n yhdistelmäkartasta suunnittelualueen kohdalta.

Maakuntakaavassa Leppäveden taajama on osoitettu **kunta-/palvelukeskus** -merkinnällä (a) (alueluettelon kohde 11; Leppävesi). Merkinnällä osoitetaan palveluvarustukseltaan paikalliskustasoisen kunnan tai taajaman likimääräinen sijainti.

Suunnittelualue sijoittuu **kulttuuriympäristön vetovoima-alue** -merkinnän alueelle (ruskea vinoviivitus). Merkinnällä osoitetaan maakunnan kulttuuriympäristön monimuotoiset aluekeskittymät. Suunnittelumääräyksen mukaan alueen kehittämisessä tulee hyödyntää kulttuuriympäristön monimuotoisuutta. Alueidenkäytön suunnittelulla edistetään kulttuuriympäristöjen kestävästä käytöstä ja hoitoa. Alueilla metsien hoito ja käyttö perustuu voimassa olevaan metsälainsäädäntöön.

Suunnittelualue sijoittuu **Tikkakosken varalaskupaikan suojavyöhykkeelle** (mustan pistekatkoviivan rajaama kehä, alueluettelon kohde 8; Tikkakosken varalaskupaikka). Merkinnällä osoitetaan alueita, joiden käyttöä on lähellä sijaitsevan vaaraa tai huomattavaa häiriötä aiheuttavan toiminnan vuoksi rajoitettava. Suunnittelumääräyksen mukaan lentoliikennettä palvelevien varalaskupaikkojen ja nousuteiden suojavyöhykkeelle ei tule osoittaa asumista tai muita meluherkkiä toimintoja. Alueen maankäytön suunnittelussa on varauduttava kattavan rinnakkaistiestön toteuttamiseen. Alueelle sijoittuvista rakennushankkeista

on pyydettyä puolustusvoimien lausunto. Aluekohtaisen suunnittelumääräyksen mukaan lentoesteen muodostavista mastoista ja rakenteista on pyydettyä puolustusvoimien lausunto sekä ilmailulain 1194/2009 165 § mukainen lausunto Trafilta.

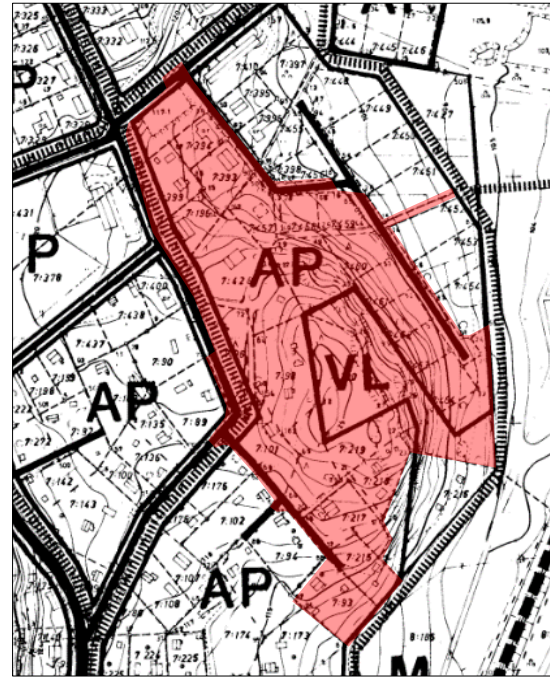
Suunnittelualueen ulkopuolelle itäpuolelle sijoitettava Jyväskylätie on osoitettu maakuntakaavassa **seututie, merkittävä parantaminen** -merkinnällä ja suunnittelualueen pohjoispuolella kulkeva, Jyväskylätien ja vt 4:n välinen Kuukanpääntie on osoitettu **seututie**-merkinnällä (st, musta viiva). Suunnittelualueen vieressä itäpuolella kulkeva Jyväskylä-Haapajärvi-rautatie on merkitty maakuntakaavaan **rautatie**-merkinnällä. Jyväskylätie on osoitettu maakuntakaavan päivityksessä myös merkinnällä **kansainvälinen pyöräilyreitti**. Merkinnällä osoitetaan pitkänmatkan pyöräliikenteen yhteystarve (eurooppalainen EuroVelo 11).

Keski-Suomen maakuntakaavassa alueelle kohdistuu koko maakuntaa koskeva **Luonnonvarat** -suunnittelumääräys, jonka mukaan pohjavesiluokituksen mukaisia alueita koskevat toimenpiteet on suunniteltava siten, että pohjaveden kemiallinen ja määrällinen tila ei niiden vaikutuksesta heikkene. Pohjavesiluokituksen alueet on esitetty maakuntakaavan alueluettelossa. Suunnittelualueelle osin sijoittuva Lintumäen pohjavesialue on esitetty maakuntakaavan alueluettelossa paikallisesti merkittävänä pohjavesialueena (kohde 123; Lintumäki (941051), Laukaa).

Maakuntakaavan päivityksessä Keski-Suomen maakuntakaava 2040 koko maakuntaa koskee **Uusiutuva energia** -suunnittelumääräys, jonka mukaan tuulivoiman ja siihen liittyvän sähkönsiirron suunnittelussa tulee ottaa huomioon vaikutukset asutukseen, liikenneväyliin, maisemaan, kulttuuriperintöön, virkistykseen, elinkeinoihin, luontoon, pinta- ja pohjavesiin ja eri hankkeiden yhteisvaikutukset sekä vaikutukset ilmastoon ja luonnon monimuotoisuuteen. Yli 50 metriä (kokonaiskorkeus maanpinnasta) korkeiden tuulivoimaloiden rakentamisesta tulee pyytää lausunto Puolustusvoimien pääesikunnalta. Tuulivoimaloita ei saa rakentaa alle 4 km:n etäisyydelle Puolustusvoimien alueista eikä alle 12 km:n etäisyydelle varalaskupaikoista. Asuin-, kauppa-, teollisuus-, työpaikka- tai vapaaajan alueita suunniteltaessa on mahdollisuuksien mukaan selvitettävä geoenergian ja puun hyödyntämismahdollisuudet.

2.2 Yleiskaava

Suunnittelualue sijoittuu oikeusvaikutuksettoman Leppäveden osayleiskaavan muutos ja laajennus - osayleiskaavan alueelle (hyväksytty kunnanvaltuustossa 29.11.1982 §207).



Kuva 3. Ote alueen oikeusvaikutuksettoman osayleiskaavasta.

Ko. osayleiskaavassa suunnittelualue on osoitettu **pientalovaltaisena asuntoalueena (AP)** ja **lähivirkistysalueena (VL)**.

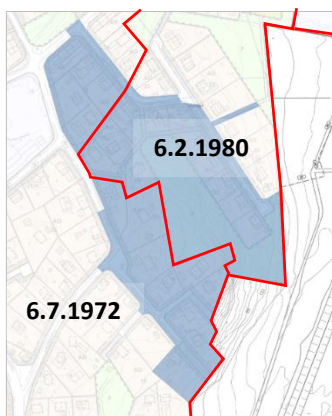
Maankäyttö- ja rakennuslaissa (54.4§) säädetään, että jos asemakaava laaditaan alueelle, jolla ei ole oikeusvaikutteista yleiskaavaa, on asemakaavaa laadittaessa soveltuvin osin otettava huomioon myös mitä yleiskaavan sisältövaatimuksista säädetään.

2.3 Asemakaava

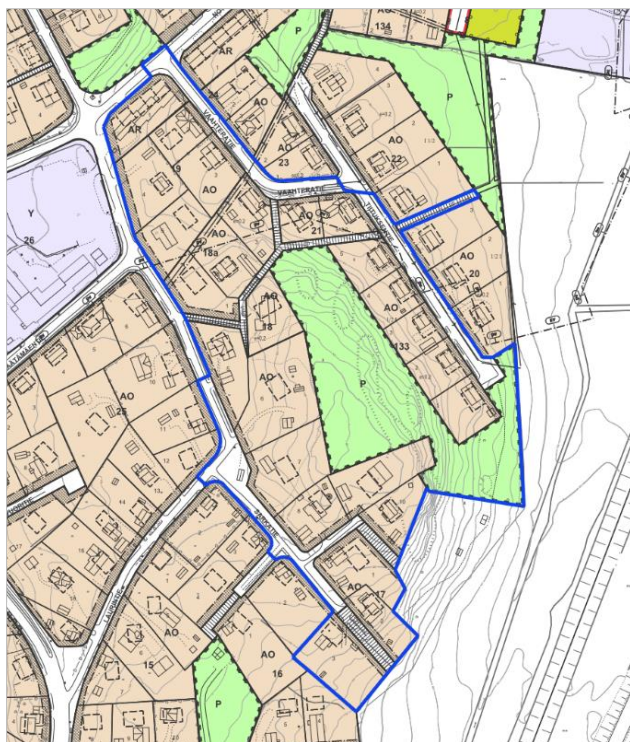
Suunnittelualue sijoittuu seuraavien kahden eri aikana laaditun asemakaavan alueelle:

- **Leppäveden rakennuskaava, (hyväksytty kvalt 22.12.1971 §187, vahvistettu LH 6.7.1972).**
 - Omakotirakennusten tai muiden enintään kahden perheen talojen korttelialue AO (korttelit 16, 17, 18, 19)
 - Rivitalojen ja muiden kytkettyjen rakennusten korttelialue AR (kortteli 19)
 - Porraskatu tai yleiselle jalankululle varattu katualue

- Sarkatien, Notkotien Laurintien ja Vaahteratiekatualueetta
- **Laukaa, Leppäveden rakennuskaavan muutos ja laajennus (vahvistettu 6.2.1980).**
 - Omakotitalojen korttelialue AO (korttelit 18, 18a, 21, 133)
 - Puistoalue P
 - Vaahteratie ja Tiituksestien katualuetta (rakennuskaavatie)
 - Jalankululle ja polkupyöräilylle varattu kaavatiealue (pp)
 - Jalankululle ja polkupyöräilylle varattu kaavatiealue, jolla tontille ajo on sallittu (pp/t)



Kuva 4. Suunnittelualueella voimassa olevien asemakaavojen sijainti. Suunnittelualue näkyy kuvassa sinisellä, kaava-alueiden rajat punaisella.



Kuva 5. Ajantasa-asemakaavaote suunnittelualueen kohdalta. Suunnittelualueen alustava raja on merkitty kuvaan sinisellä. Rajausta tarkennetaan kaavaprosessin aikana.

2.4 Muut suunnitelmat

Valtakunnalliset alueidenkäyttötavoitteet

Valtakunnalliset alueidenkäyttötavoitteet (VAT) ovat osa maankäyttö- ja rakennuslain mukaista alueidenkäytön suunnittelujärjestelmää. Alueidenkäyttötavoitteiden tehtävänä on varmistaa valtakunnallisesti merkittävien seikkojen huomiointi ottamalla maakuntien ja kuntien kaavoituksessa sekä valtion viranomaisten toiminnassa, auttaa saavuttamaan maankäyttö- ja rakennuslain ja alueidenkäytön suunnittelun tavoitteet, joista tärkeimmät ovat hyvä elinympäristö ja kestävä kehitys, toimia kaavoituksen ennakoivan ja vuorovaihtuuttaisen viranomaistyön välineenä valtakunnallisesti merkittävissä alueidenkäytön kysymyksissä sekä edistää kansainvälisten sopimusten täytäntöönpanoa Suomessa. Alueidenkäyttötavoitteiden avulla taitetaan yhdyskuntien ja liikenteen päästöjä, turvataan luonnon monimuotoisuutta ja kulttuuriympäristön arvoja sekä parannetaan elinkeinojen uudistumismahdollisuuksia. Niillä myös sopeudutaan ilmastonmuutoksen seurauksiin ja sään ääri-ilmiöihin.

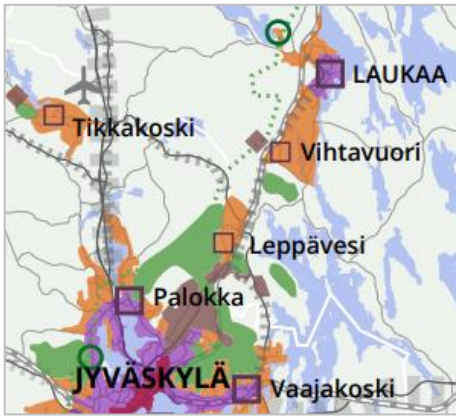
Maankäyttö- ja rakennuslain mukaan tavoitteet on otettava huomioon ja niiden toteuttamista on edistettävä maakunnan suunnittelussa, kuntien kaavoituksessa ja valtion viranomaisten toiminnassa. Valtioneuvosto päätti valtakunnallisista alueidenkäyttötavoitteista 14.12.2017. Päätöksellä valtioneuvosto korvaa valtioneuvoston vuonna 2000 tekemän ja 2008 tarkistaman päätöksen valtakunnallisista alueidenkäyttötavoitteista. Valtioneuvoston päätös on tullut voimaan 1.4.2018.

Valtakunnalliset alueidenkäyttötavoitteet ovat:

1. Toimivat yhdyskunnat ja kestävä liikkuminen
2. Tehokas liikennejärjestelmä
3. Terveellinen ja turvallinen elinympäristö
4. Elinvoimainen luonto- ja kulttuuriympäristö sekä luonnonvarat
5. Uusiutumiskykyinen energiahuolto

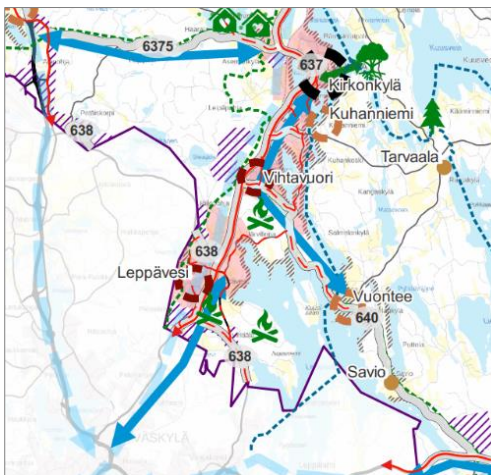
Muita aluetta koskevia selvityksiä, käsittelyjä ja päätöksiä

- Päätös rakennuskaavan muuttamisesta Leppäveden rakennuskaavan korttelien 18A ja 21 välisellä alueella. Khall 20.10.1986 §956.
- Jyväskylän seudun MAL-kehityskuva, 2023. MAL-kehityskuvassa Leppävesi on merkitty paikalliskeskuksena (pieni neliö) ja se sijaitsee vyöhykkeellä II: Täydentyvä taajama (oranssi).



Kuva 6. Ote Jyväskylän seudun MAL-kehityskuvasta, 2023.

- ”Liekkiä Laukaaseen” – Kuntastrategia vuoteen 2030. Laukaan kunta, 2022.
- Leppäveden maankäytön ja liikenteen visio. Ramboll Oy, 2020.
- Laukaan maankäytön päivitetty rakennemalli Liekki, hyväksytty kvalt 18.3.2024. Rakennemallilla muodostetaan kunnan hallitun kasvun mahdollistava maankäytön kehittämisen raami ja esitetään painopistealueet tulevalle maankäytön suunnittelulle, kaavoitukselle sekä muulle kehittämiselle. Rakennemallissa Leppävesi on osoitettu kehittyvänä palvelutaajamana ja kehittyvän asumisen alueena.



Kuva 7. Ote maankäytön Liekki-rakennemallista (Sweco, 2024).

- Rakennusinventointiraportti. Laukaan Kirkonkylä, Leppävesi ja Vihtavuori. Keski-Suomen modernin rakennusperinnön inventointihanke 2012–2014. Keski-Suomen museo/ A. Mustonen, 2013.
- Leppävesi ja Lievestuore. Kyläalueiden kulttuuriympäristökartoitus. Laukaan kunta/ Pöyry Finland Oy. Partanen & Lamusuo Partnership. A. Taskinen, 12.5.2011.

- Vihtavuoren ja Lintumäen pohjavesialueiden suojelusuunnitelma. Laukaan kunta. Hyväksytty kunnanhallituksessa 24.05.2021 §23.
- Laukaan kunnan rakennusjärjestys. Laukaan kunta. Hyväksytty kunnanvaltuustossa 27.4.2020, lainvoimaisuus HAO 28.1.2022.

2.5. Pohjakartta

Alueelle laaditaan pohjakartta mittakaavassa 1:2000. Pohjakarttaa täydennetään tarvittaessa.

3. OSALLISET

Osallisia ovat paitsi maanomistajat ja ne, joiden asumiseen, työtekkoon tai muihin oloihin kaava saattaa huomattavasti vaikuttaa, myös viranomaiset ja yhteisöt, joiden toimialaa suunnittelussa käsitellään (MRL 62 §). Kyseisessä kaavahankkeessa osallisia ovat ainakin:

Kaikki ne, joiden asumiseen, työtekkoon tai muihin oloihin kaava vaikuttaa

- Kaava-alueen ja siihen rajoittuvien alueiden maanomistajat, vuokralaiset ja naapurit
- Alueen asukkaat, yrittäjät ja yhdistykset

Viranomaiset

- Keski-Suomen ELY-keskus
- Keski-Suomen museo
- Laukaan kunnan hallintokunnat: tekninen lautakunta, lupa- ja valvontalautakunta
- Liikenne- ja viestintävirasto Traficom
- Keski-Suomen pelastuslaitos

Yhteisöt tms. joiden toimialaa suunnittelussa käsitellään

- Elenia Oy
- Elisa Oy
- Laukaan Vesihuolto Oy
- Kirkasvesi Ay

Osallisten luettelo voidaan täydentää tarvittaessa. Osallisilla on oikeus ottaa osaa kaavan valmisteluun, arvioida sen vaikutuksia ja lausua kaavasta mielipiteensä. Viranomaistahoilta pyydetään erikseen lausunnot kaavan luonnos- ja ehdotusvaiheissa.

4. VIRANOMAISYHTEISTYÖ

Kaavoituksesta järjestetään tarvittaessa kunnan ja Keski-Suomen ELY-keskuksen välinen viranomaisneuvottelu (MRL §66). Viranomaisilta pyydetään lausunnot kaavaluonnoksesta ja kaavaehdotuksesta.

5. VAIKUTUSALUE, SELVITETTÄVÄT VAIKUTUKSET JA LAADITTAVAT SELVITYKSET

Kaavan tulee perustua kaavan merkittävät vaikutukset arvioivaan suunnitteluun ja sen edellyttämiin tutkimuksiin ja selvityksiin. Kaavan vaikutuksia selvitettäessä otetaan huomioon kaavan tehtävä ja tarkoitus. Kaavaa laadittaessa on tarpeellisessa määrin selvitettävä suunnitelman ja tarkasteltavien vaihtoehtojen toteuttamisen ympäristövaikutukset, mukaan lukien yhdyskuntataloudelliset, sosiaaliset, kulttuuriset ja muut vaikutukset. Selvitykset on tehtävä koko siltä alueelta, jolla kaavalla voidaan arvioida olevan olennaisia vaikutuksia. (MRL 9§.)

Kaavan toteuttamisen vaikutuksia arvioidaan kaavaprosessin eri vaiheissa. Kaavan vaikutuksia voidaan arvioida mm. seuraavista näkökulmista:

- Vaikutukset luonnonympäristöön
- Vaikutukset rakennettuun ympäristöön
- Liikenteelliset vaikutukset
- Kulttuuriset vaikutukset
- Sosiaaliset vaikutukset
- Taloudelliset vaikutukset
- Ilmastovaikutukset
- Valtakunnallisten alueidenkäyttötavoitteiden toteutuminen

Suunnittelualueesta laaditaan tarvittavat perus selvitykset kaavoittamisen perustiedoiksi.

6. KAAVOITUKSEN KULKU, OSALLISTUMINEN JA TIEDOTTAMINEN

Kunnan tulee järjestää osallisille mahdollisuus osallistua kaavan valmisteluun, arvioida kaavoituksen vaikutuksia ja lausua kirjallisesti tai suullisesti mielipiteensä asiasta (MRL 62 §).

Vaahteratien asemakaavan muutosta ja osittaista kumoamista koskeva kaavahanke on tullut vireille osana vuoden 2023 kaavoituskatsausta kunnan hallituksen hyväksyessä kaavoituskatsauksen sekä päättäessä käynnistää Vaahteratien asemakaavan muutoksen ja asettaa kaavahanketta koskevan osallistumis- ja arviointisuunnitelman yleisesti nähtäville kokouksessaan 12.6.2023 §156.

Kaavahankkeen vireilletulo (kesä 2023)

Hankitaan perus- ja karttatiedot sekä tarvittavat selvitykset. Osallistumis- ja arviointisuunnitelma asetetaan nähtäville Laukaan kunnanviraston väistötalon aulaan, kunnan viralliselle ilmoitustaululle

sekä kunnan internetsivuille 14 päivän ajaksi kunnan hallituksen päätöksellä. Osallistumis- ja arviointisuunnitelman nähtäville asettamisesta kuulutetaan Laukaa–Konnevesi-paikallislehdessä, kunnan ilmoitustaululla sekä kunnan internetsivuilla osoitteessa www.laukaa.fi. Osallisilla on mahdollisuus jättää kunnalle kirjallinen mielipide osallistumis- ja arviointisuunnitelmasta sen nähtävilläolon aikana. Viranomaisilta pyydetään kommentit.

Valmisteluvaihe (kaavaluonnos) (kevät 2024)

Laaditaan kaavaluonnos, joka käsitellään kunnan hallituksessa. Kaavaluonnos asetetaan nähtäville Laukaan kunnanviraston väistötalon aulaan kunnan viralliselle ilmoitustaululle sekä kunnan internetsivuille 14 päivän ajaksi kunnan hallituksen päätöksellä. Kaavaluonnoksen nähtäville asettamisesta kuulutetaan Laukaa–Konnevesi-paikallislehdessä, kunnan ilmoitustaululla sekä kunnan internetsivuilla osoitteessa www.laukaa.fi. Osallisilla on mahdollisuus jättää kunnan hallitukselle kirjallinen mielipide kaavaluonnoksesta sen nähtävilläolon aikana. Viranomaisilta pyydetään lausunnot kaavaluonnoksesta.

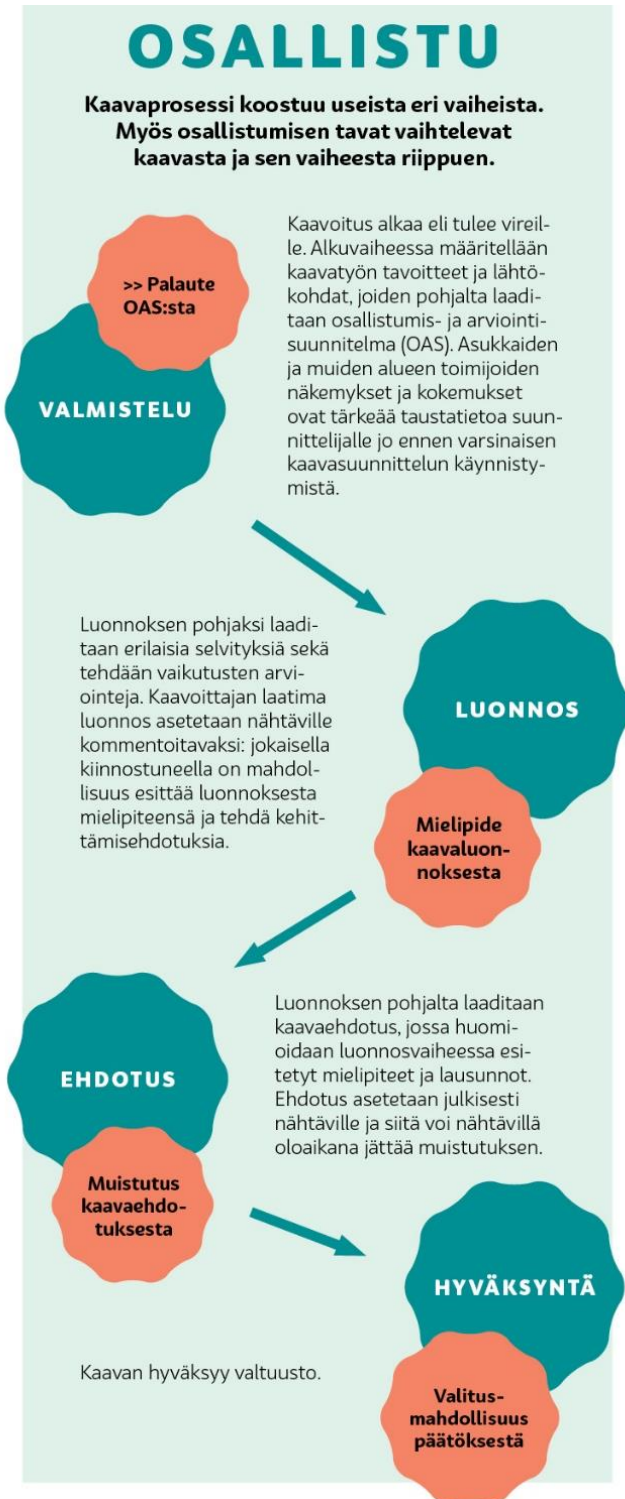
Kaavaehdotusvaihe (syksy 2024)

Kaavaehdotus laaditaan kaavaluonnoksesta saadut lausunnot ja mielipiteet sekä mahdolliset tarkentuneet selvitykset huomioiden. Kaavaehdotusaineisto asetetaan nähtäville Laukaan kunnanviraston väistötalon aulaan kunnan viralliselle ilmoitustaululle sekä kunnan internetsivuille 30 päivän ajaksi kunnan hallituksen päätöksellä. Kaavaehdotuksen nähtäville asettamisesta kuulutetaan kunnan ilmoitustaululla sekä kunnan internetsivuilla osoitteessa www.laukaa.fi. Ulkopaikkakuntalaisia maanomistajia tiedotetaan kaavaehdotuksen nähtävilläolosta kirjeitse. Osallisilla on mahdollisuus jättää kunnan hallitukselle kirjallinen muistutus kaavaehdotuksesta sen nähtävilläolon aikana. Viranomaisilta pyydetään lausunnot kaavaehdotuksesta.

Kaavan hyväksymisvaihe (loppuvuosi 2024)

Kaavaehdotuksesta saadut muistutukset ja lausunnot käsitellään, ja kaava valmistellaan hyväksymiskäsittelyyn. Muistutuksen tehneille, jotka ovat ilmoittaneet osoitteensa, kunta ilmoittaa perustellun kannanoton esitettyyn mielipiteeseen. Kunnan hallitus esittää kaavan hyväksymistä kunnanvaltuustolle. Kunnanvaltuusto hyväksyy kaavan. Kaavan hyväksymisestä ilmoitetaan kunnan virallisella ilmoitustaululla sekä kunnan internetsivuilla

osoitteessa www.laukaa.fi. Kaavan hyväksymistä koskeva päätös sekä hyväksytty kaava-aineisto lähetetään tiedoksi Keski-Suomen ELY-keskukseen. Muutosta kaavan hyväksymispäätökseen voidaan hakea valittamalla Hämeenlinnan hallinto-oikeuteen. Kaavan voimaantulo kuulutetaan Laukaa-Konnevesi-paikallislehdessä, kunnan ilmoitustaululla sekä kunnan internetsivuilla www.laukaa.fi.



Kuva 8. Kaavaprosessi ja osallistumisen tavat sen eri vaiheissa.

7. YHTEYSTIEDOT

Laukaan kunta
Maankäyttö
Laukaantie 14, PL6
40341 Laukaa

Kaavoitusjohtaja Mari Holmstedt
p. 0400 317 759 tai
etunimi.sukunimi@laukaa.fi

Kaavasunnittelija Anna Haapanen
p. 050 524 8064
etunimi.sukunimi@laukaa.fi

Kaavoitusavustaja Maija Koskinen
p. 050 315 3506 tai
etunimi.sukunimi@laukaa.fi