



Laukaan kunta

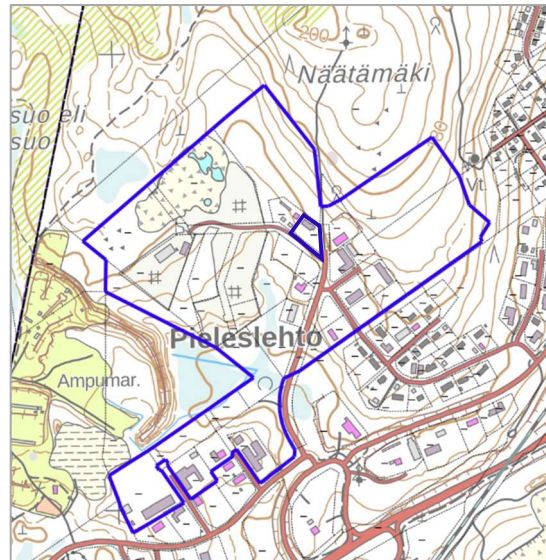
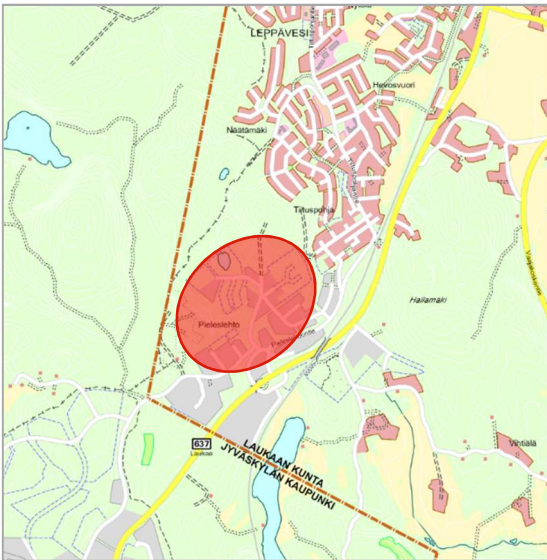
LEPPÄVESI; NÄÄTÄMÄEN MATERIAALIKESKUKSEN ASEMAKAAVAN MUUTOS JA LAAJENNUS

410-AK-LEP-018

Osallistumis- ja arviointisuunnitelman (OAS) tarkoitus on määritelty Maankäyttö- ja rakennuslain 63 §:ssä mm. seuraavasti: "Kaavaa laadittaessa tulee riittävän aikaisessa vaiheessa laatia kaavan tarkoitukseen ja merkitykseen nähden tarpeellinen suunnitelma osallistumis- ja vuorovaikutusmenettelyistä sekä kaavan vaikutusten arvioinnista. Kaavoituksen vireilletulosta tulee ilmoittaa sillä tavoin, että osallisilla on mahdollisuus saada tietoja kaavoituksen lähtökohdista ja osallistumis- ja arviointimenettelyistä."

1. SUUNNITTELUALUE JA SUUNNITELMAN TAVOITTEET

Suunnittelualue sijaitsee Laukaan kunnan Leppävedellä, Näätämässä Pielelesledon teollisuusalueella. Näätämäen materiaalikeskuksen asemakaavan muutoksessa ja laajennuksessa muutetaan alueella voimassa olevia asemakaavoja *Asemakaavan muutos ja laajennus Näätämäki II* (2006) ja *Näätämäen ja Pielelesledon teollisuusalueiden asemakaavan muutos ja laajennus* (2015). Suunnittelualueeseen kuuluu myös asemakaava-alueisiin liittyviä kaavattomia alueita. Suunnittelualueen pinta-ala on noin 36 ha, josta asemakaavan muutosalueen pinta-ala on noin 30 ha ja asemakaavan laajennusalueen pinta-ala noin 6 ha.



Kuvat 1 ja 2. Suunnittelualueen sijainti ja alustava aluerajaus.

Suunnittelualueeseen kuuluu korttelit 205, 530 ja 538–540, 542–548, osia kortteleista 203, 204 ja 541 sekä niihin liittyviä katu- ja lähivirkistysalueita. Lisäksi suunnittelualueeseen kuuluu asemakaava-alueisiin rajautuvia asemakaavattomia alueita.

Asemakaavan muutos koskee kiinteistöjä 410-406-7-869 Lisäharju, 410-406-7-240 Suopalsta, 410-406-7-891 Harjusuo, 410-406-7-777 Alarinne, 410-406-7-868 Sepänrinne, 410-406-7-693 Multalaakso, 410-406-7-936, 410-406-7-837 Kariharju, 410-406-7-605 Sepänharju, 410-406-7-730 Pieleleslehti II, 410-406-7-796 Kylmälehti, 410-406-7-928 Rihlakuja 1,

410-406-7-929 Rihlakuja 2, 410-3-9901-1 Yleinen alue, 410-406-7-870 Näätäkumpu, 410-406-7-871 Näätämäki, 410-406-7-872 Näätärinne, 410-406-7-880 Duunirinne, 410-406-7-932 Kaksosten Rinne, 410-406-7-881 Ylisenaho, 410-406-7-938 Sepänrinne 3, 410-406-7-914 Sepänrinne 4, 410-406-7-913 Sepänrinne 6, 410-406-7-832 Laukaan Mestarintie 16, 410-406-7-857 Mäntykangas, 410-406-7-910 Takomesta, 410-406-7-911 Mehtovuori, 410-406-7-935 Seppätontti, 410-406-7-879 Kartaani, 410-406-7-694 Sakari, 410-406-7-853 Sepänkulma, 410-406-7-858 Takomorinne ja 410-406-7-892 Ahma.

Asemakaavan laajennus koskee kiinteistöjä 410-406-7-693 Multalaakso, 410-406-7-694 Sakari, 410-406-7-730 Pielislehto II ja 410-406-7-932 Kaksosten Rinne.

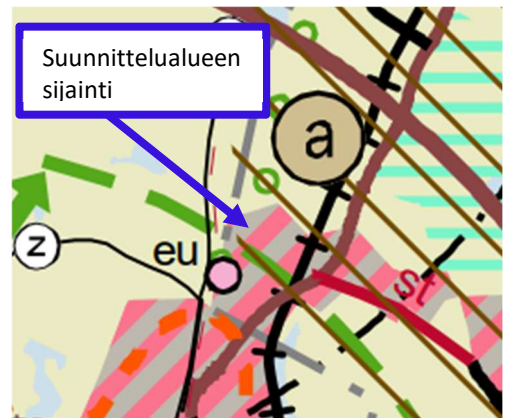
Kaavahankkeen tavoitteena on tutkia alueen toimijoiden mahdollisuutta hyödyntää alun perin teollisuusalueeksi kaavoitettua aluetta jätteidenkierrätystoimintaan sekä jätteiden käsittelyyn ja materiaalin varastointiin alueella. Nykyinen toiminta tapahtuu kunnan myöntämän ympäristöluvan perusteella. Alueen toimijoilla on tarve kehittää ja laajentaa nykyistä toimintaa, ja heiltä on myös tullut esitys tarkastella asemakaavassa osoitettua maankäyttöä uudelleen. Toiminnan laajentaminen voimassa olevien asemakaavojen vastaisena edellyttää asemakaavan muutosta. Asemakaavan muutos-hankkeella tutkitaan mahdollisuutta muuttaa alueella voimassa olevia asemakaavoja sekä laajentaa asemakaavoitettua aluetta sitä rajaaville asemakaavattomille alueille. Samalla asemakaavamuutoksella tarkastellaan laajemmin alueen maankäyttöä ja päivitetään voimassa olevaa asemakaavaa vastaamaan sen tarpeita. Hankkeeseen liittyy asemakaavan käynnistämissopimus.

2. TEHDYT SELVITYKSET JA AIEMMAT SUUNNITELMAT

2.1 Maakuntakaava

Suunnittelualueella on voimassa Keski-Suomen maakuntakaava. Maakuntakaava perustuu Keski-Suomen maakuntastrategian Auerakenne 2040 -suunnitelmaan. Kaavassa painottuvat maakunnan strategiset tavoitteet. Keski-Suomen maakuntavaltuusto on hyväksynyt maakuntakaavan tarkistuksen kokouksessaan 1.12.2017 §41, ja maakuntahallitus on määrännyt kokouksessaan 26.1.2018 §6 tarkistetun maakuntakaavan tulemaan voimaan. Samalla on kumottu kaikki aiemmat maakuntakaavat, ja lopputuloksena on saatu kaikki voimassa olevat maakuntakaavat korvaava Keski-Suomen tarkistettu maakuntakaava.

Suunnittelualueelle kohdistuvat maakuntakaavan merkinnät:



Kuva 3. Ote Keski-Suomen maakuntakaavasta.



Kulttuuriympäristön vetovoima-alue. Merkinnällä osoitetaan maakunnan kulttuuriympäristön monimuotoiset aluekeskittymät. Suunnittelumääräys: Alueen kehittämisessä tulee hyödyntää kulttuuriympäristön monimuotoisuutta. Alueidenkäytön suunnittelulla edistetään kulttuuriympäristöjen kestävästä käytöstä ja hoitoa. Alueilla metsien hoito ja käyttö perustuvat voimassa olevaan metsälainsäädäntöön.



Monipuolinen työpaikka-alue. Suunnittelumääräys: Alueen yksityiskohtaisemmassa suunnittelussa tulee erityistä huomiota kiinnittää liikenteellisten olosuhteiden järjestämiseen. Alueiden käytön suunnittelussa on otettava huomioon valtakunnallisesti merkittävien liikenneverkkojen toimivuuden turvaamiseksi tarvittavat rinnakkaistie- ja eritasojärjestelyt ja turvattu maakunnallisesti ja valtakunnallisesti arvokkaat kulttuuriympäristöt.



Suojavyöhyke. Merkinnällä osoitetaan alueita, joiden käyttöä ja lähellä sijaitsevan vaaraa tai huomattava häiriötä aiheuttavan toiminnan vuoksi rajoitettava. Suunnittelumääräyksen mukaan lentoliikennettä palvelevien varalaskupaikkojen ja nousuteiden suojavyöhykkeelle ei tule osoittaa asumista tai muita meluherkkiä toimintoja. Alueen maankäytön suunnittelussa on varauduttava kattavan rinnakkaistiestön toteuttamiseen. Alueelle sijoittuvista rakennushankkeista on pyydettävä puolustusvoimien lausunto. Aluekohtaisen suunnittelumääräyksen mukaan lentoesteen muodostavista mastoista ja rakenteista on pyydettävä puolustusvoimien lausunto sekä ilmailulain 1194/2009 165 § mukainen lausunto Trafilta.



Ulkoilun yhteystarve. Merkinnällä osoitetaan virkistysalue- ja ulkoilureittiverkostoon liittyvä tavoitteellinen reitti-yhteys. Suunnittelumääräys: Yksityiskohtaisemmassa suunnittelulla tulee turvata ulkoilureittien jatkuvuus.



Maakuntakeskus

Lisäksi suunnittelualueen läheisyyteen sijoittuvat **ampumarata-alue (eu)**, **ulkoilureitti**, **voimalinja** ja **voimalinja, yhteystarve**.

Seuraavat suunnittelumääräykset koskevat koko maakuntaa:

Biotalous

Maa- ja metsätalous sekä turvetuotanto tulee suunnitella ja toteuttaa niin, että kulloinkin voimassa olevassa Keski-Suomen pintavesien toimenpideohjelmassa esitetyt vesienhoidon tavoitteet saavutetaan.

Uusiutuva energia

Asuin-, kauppa-, teollisuus-, työpaikka- tai vapaa-ajanalueita suunniteltaessa on mahdollisuuksien mukaan selvitettävä geoenergian ja puun hyödyntämismahdollisuudet.

Erityistoiminnot

Vaarallisia kemikaaleja käyttävää tai varastoivaa laitosta ympäröivän konsultointivyöhykkeen yksityiskohtaiseen suunnitteluun on kiinnitettävä erityistä huomiota. Suunniteltaessa riskille alttiiden toimintojen, kuten asuinalueiden, vilkkaiden liikenneväylien, yleisölle tarkoitettujen kokoontumistilojen ja sairaaloiden sijoittumista vyöhykkeen sisälle on kaavaa laadittaessa pyydettävä kunnan palo- ja pelastusviranomaisen ja tarvittaessa TUKES:n lausunto.

Keski-Suomen maakuntakaavan päivitystyö on parhaillaan käynnissä. Keski-Suomessa maakuntakaavaa päivitetään rullaavan maakuntakaavoituksen periaatteiden mukaisesti, päivittäen voimassa olevaa maakuntakaavaa kertyneiden muutostarpeiden mukaisesti. Päivitys koskee Keski-Suomen voimassa olevaa maakuntakaavaa ja koko Keski-Suomen maakunnan aluetta. Kaavasta käytetään nimeä Keski-Suomen maakuntakaava 2040. Keski-Suomen maakuntakaava 2040 käsittelee seudullisesti merkittävää tuulivoiman tuotantoa, hyvinvoinnin aluerakennetta ja liikennettä. Kaavahanketta koskeva osallistumis- ja arviointisuunnitelma on ollut yleisesti nähtävillä 7.9.–30.10.2020 välisen ajan, valmisteluvaiheen aineisto 7.3.–5.5.2022 välisen ajan ja ehdotusvaiheen aineisto 8.9.–9.10.2023 välisen ajan.

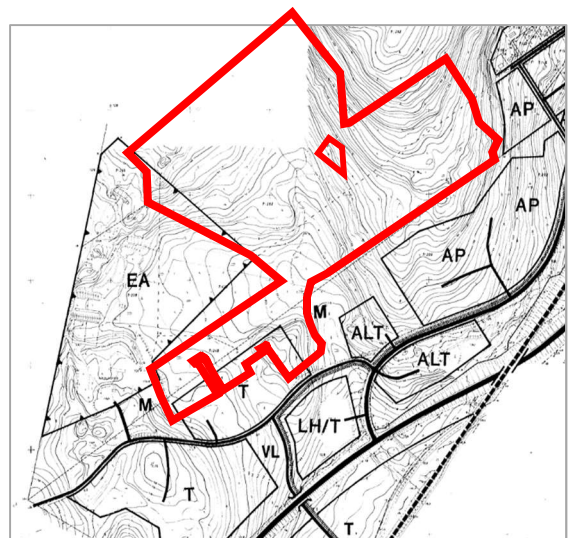
Keski-Suomen maakuntakaavan 2040 kaavaehdotuksessa on esitetty suunnittelualueen läheisyyteen sijoittuva kaava-merkintä **kansainvälinen pyöräilyreitti** (ruskea katkoviiva), jolla osoitetaan pitkänmatkan pyöräliikenteen yhteystarve (eurooppalainen EuroVelo 11). Maakuntakaavan kaavaehdotuksessa koko maakuntaa koskee **uusiutuvan energian** suunnittelumääräys, jonka mukaan tuulivoiman ja siihen liittyvän sähkönsiirron suunnittelussa tulee ottaa huomioon vaikutukset asutukseen, liikenneväyliin, maisemaan, kulttuuriperintöön, virkistykseen, elinkeinoihin, luontoon, pinta- ja pohjavesiin ja eri hankkeiden yhteisvaikutukset sekä vaikutukset ilmastoon ja luonnon monimuotoisuuteen. Yli 50 metriä (kokonaiskorkeus maanpinnasta) korkeiden tuulivoimaloiden rakentamisesta tulee pyytää lausunto Puolustusvoimien Pääesikunnalta. Tuulivoimaloita ei saa rakentaa alle 4 km:n etäisyydelle Puolustusvoimien alueista eikä alle 12 km:n etäisyydellä varalaskupaikoista. Asuin-, kauppa-, teollisuus-, työpaikka- tai vapaa-ajan alueita suunniteltaessa on mahdollisuuksien mukaan selvitettävä geoenergian ja puun hyödyntämismahdollisuudet.

2.2 Yleiskaava

Suunnittelualueella on voimassa Leppäveden oikeusvaikutukseton osayleiskaavan muutos ja laajennus, joka on hyväksytty Laukaan kunnanvaltuustossa 29.11.1982 §207.

Suunnittelualue sijoittuu osayleiskaavan **teollisuus- ja varasto-alueelle (T)**, **ampumarata-alueelle (EA)** ja **maa- ja metsätalouksvaltaiselle alueelle (M)**.

Maankäyttö- ja rakennuslaissa (54.4§) säädetään, että jos asemakaava laaditaan alueelle, jolla ei ole oikeusvaikutteista yleiskaavaa, on asemakaavaa laadittaessa soveltuvin osin otettava huomioon myös mitä yleiskaavan sisältövaatimuksista säädetään.



Kuva 4. Ote Leppäveden oikeusvaikutuksettomasta osayleiskaavasta.

2.3 Asemakaava

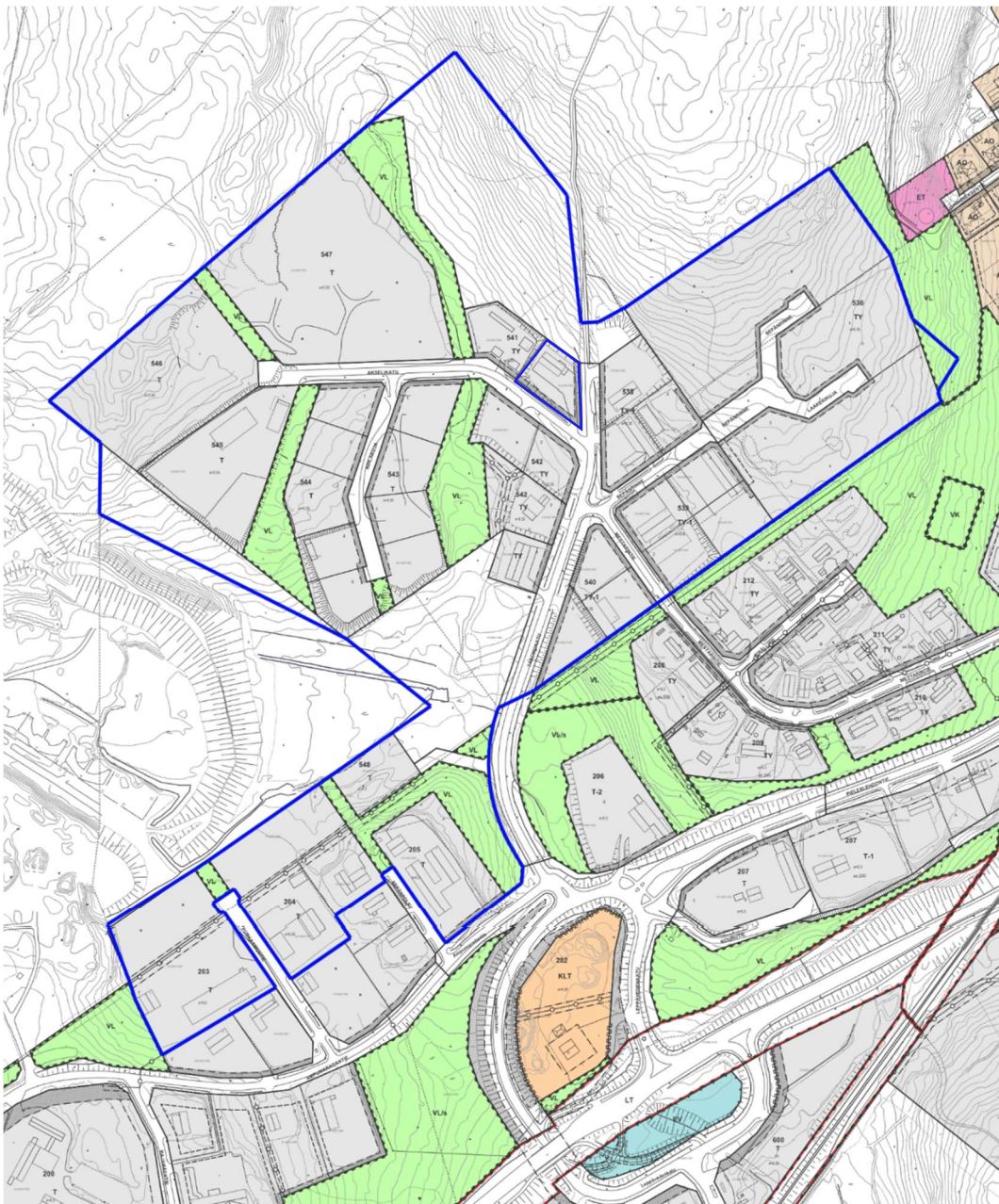
Suunnittelualue sijoittuu kahden eri aikoina laaditun asemakaavan alueelle:

- **Laukaa, Leppävesi. Asemakaavan muutos ja laajennus Näätämäki II.** Hyväksytty kvalt. 20.3.2006 §1.
- **Laukaan kunta, Leppävesi. Näätämäen ja Pielelehdon teollisuusalueiden muutos ja laajennus.** Hyväksytty kvalt. 25.5.2015 §21.

Lisäksi osa suunnittelualueesta sijoittuu asemakaava-alueita rajaavalle asemakaavattomalle alueelle.

Voimassa olevassa asemakaavassa suunnittelualueelle sijoittuvat seuraavat korttelialueet:

- **Teollisuus- ja varastorakennusten korttelialue T** (kortteli 203 tontit 1 ja 4, kortteli 204 tontit 1, 5 ja 6 sekä korttelit 543–548)
- **Teollisuusrakennusten korttelialue, jolla ympäristö asettaa toiminnan laadulle erityisiä vaatimuksia TY** (kortteli 530 tontit 1–3, kortteli 541 tontti 1 sekä kortteli 542)
- **Teollisuusrakennusten korttelialue, jolla ympäristö asettaa toiminnan laadulle erityisiä vaatimuksia. Kiinteistöjen toiminnan kannalta välttämättömät asunnot sallitaan. TY-1** (korttelit 538–540)
- **Lähivirkistysalue VL**
- **Katualue**



Kuva 5. Ote voimassa olevasta asemakaavasta suunnittelualueelta. Suunnittelualueen rajaus näkyvä kuvassa sinisellä. Rajaus voi tarkentua kaavaprosessin aikana.

2.4 Muita aluetta koskevia selvityksiä, käsittelyjä ja päätöksiä

- Seudullinen MAL-kehityskuva, 2023.
- Laukaan maankäytön Viuhka-rakennemalli. Laukaan kunta, 2015.
- ”Liekkiä Laukaaseen” – Kuntastrategia vuoteen 2030. Laukaan kunta, 2022.
- Jyväskylän kaupunki, Näätämäen luontoselvitys. Suunnittelukeskus Oy, 29.4.2002.
- Luonto- ja maisemaselvitykset 2014. Näätämäki. (Brittilänranta III (Vihtavuori), Näätämäki (Leppävesi) ja Hallamäen Mäkelä (Tiituspohja)), Ari Jäntti, 2014.
- Pieleleshdon liito-oravakartoitus. Laukaan kunta/ FCG Finnish Consulting Group Oy, 13.5.2016.
- Puistometsät. Luontoselvitys 2022, Laukaan kunta. FCG Finnish Consulting Group Oy, 12.6.2023.
- Näätämäen luonto- ja maisemaselvitys ja liito-oravaselvitys. Maveplan Oy, 29.9.2023.
- Meluselvitys. Keski-Suomen Ampujat Ry. Leppäveden ampumarata, Laukaa. Ramboll Finland Oy, 25.6.2008.
- Maa-ainesten ottamissuunnitelma, Näätämäki. Äänekartta Ky, 2022.
- Rakennusinventointiraportti. Laukaan Kirkonkylä, Leppävesi ja Vihtavuori. Keski-Suomen modernin rakennusperinnön inventointihanke 2012–2014. Keski-Suomen museo/ A. Mustonen, 2013.
- Asemakaavan käynnistämissopimus (viranhaltijapäätös 15.12.2022 §52/2022).
- Suunnittelutarveratkaisu, khall. 12.2.2021 §56.
- Ahosen palvelut Oy, Betonijätteen käyttö maarakennuksessa, rakennusjätteen kierrätys. Ympäristölupa 4.5.2017. Dnro: 172/11.01.00/2017. Ympäristöluvan muutos 31.8.2022. Dnro 464/11.01.00.00/2022.
- Karjalaisen NostoKuljetus Oy, jätteen ammattimainen vastaanotto/käsittely ja välivarastointi. Ympäristöluvan muutos 18.08.2023, Vaasan hallinto-oikeus. Dnro 20948/03.04.04.04.19/2021.
- Laukaan ja Hankasalmen kuntien ympäristönsuojelumääräykset. Kvalt. 25.4.2022 §13.
- Katuverkon kapasiteettitarkastelu. Laukaan kunta, 11/2023.
- Sepänrinteen teollisuustontin alustava tasaussuunnitelma. Laukaan kunta, 2023.
- Laukaan kunnan rakennusjärjestys. Laukaan kunta. Hyväksytty kunnanvaltuustossa 27.4.2020, lainvoimaisuus 28.1.2022.

2.5 Pohjakartta

Alueelle laaditaan pohjakartta mittakaavassa 1:2000. Pohjakarttaa täydennetään tarvittaessa.

3. OSALLISET

Osallisia ovat paitsi maanomistajat ja ne, joiden asumiseen, työtekoon tai muihin oloihin kaava saattaa huomattavasti vaikuttaa, myös viranomaiset ja yhteisöt, joiden toimialaa suunnittelussa käsitellään (MRL 62 §).

Kaavahankeen osallisia ovat:

Kaikki ne, joiden asumiseen, työtekoon tai muihin oloihin kaava vaikuttaa

- Kaava-alueen ja siihen rajoittuvien alueiden maanomistajat, vuokralaiset ja naapurit sekä alueen asukkaat

Viranomaiset

- Keski-Suomen ELY-keskus
- Keski-Suomen liitto
- Puolustusvoimat
- Laukaan kunnan tekninen toimi
- Laukaan kunnan ympäristönsuojelu
- Keski-Suomen pelastuslaitos

Yhteisöt tms. joiden toimialaa suunnittelussa käsitellään

- Laukaan Vesihuolto Oy
- Elenia Oy
- Elisa Oyj
- Keski-Suomen Ampujat ry
- Alueen yritykset ja muut toimijat

Osallisten luetteloa voidaan täydentää tarvittaessa. Osallisilla on oikeus ottaa osaa kaavan valmisteluun, arvioida sen vaikutuksia ja lausua kaavasta mielipiteensä. Viranomaistahoilta pyydetään erikseen lausunnot kaavan luonnos- ja ehdotusvaiheessa.

4. VIRANOMAISYHTEISTYÖ

Kaavahankkeesta on pidetty työneuvottelu Keski-Suomen ELY-keskuksen kanssa aloitusvaiheessa 15.12.2022. Tarvittaessa käydään kunnan ja Keski-Suomen ELY-keskuksen välinen viranomaisneuvottelu sen jälkeen, kun kaavaehdotus on ollut julkisesti nähtävänä (MRL 66 §). Viranomaisilta pyydetään kommentit kaavaluonnoksesta ja lausunnot kaavaehdotuksesta.

5. KAAVAN VAIKUTUSTEN ARVIOINTI

”Kaavan tulee perustua kaavan merkittävät vaikutukset arvioivaan suunnitteluun ja sen edellyttämiin tutkimuksiin ja selvityksiin. Kaavan vaikutuksia selvitettäessä otetaan huomioon kaavan tehtävä ja tarkoitus. Kaavaa laadittaessa on tarpeellisessa määrin selvitettävä suunnitelman ja tarkasteltavien vaihtoehtojen toteuttamisen ympäristövaikutukset, mukaan lukien yhdyskuntataloudelliset, sosiaaliset, liikenteelliset ja muut vaikutukset. Selvitykset on tehtävä koko siltä alueelta, jolla kaavalla voidaan arvioida olevan olennaisia vaikutuksia.” (MRL 9§.)

Kaavan toteuttamisen vaikutuksia arvioidaan kaavaprosessin eri vaiheissa. Kaavan vaikutuksia arvioidaan mm. seuraavista näkökulmista:

- Vaikutukset luonnonympäristöön ja maisemaan
- Vaikutukset yhdyskuntarakenteeseen
- Liikenteelliset vaikutukset
- Taloudelliset vaikutukset
- Sosiaaliset vaikutukset
- Kulttuuriset vaikutukset
- Ilmastovaikutukset
- Valtakunnallisten alueidenkäyttötavoitteiden toteutuminen

Suunnittelualueesta laaditaan tarvittavat perusselvitykset kaavoittamisen perustiedoiksi. Selvitystarve arvioidaan aloitusvaiheen viranomaisneuvottelun yhteydessä.

Valmisteluvaiheessa on tehty kaavahankkeeseen liittyvä luonto- ja maisemaselvitys sekä liito-oravaselvitys, jota tullaan tarkentamaan keväällä 2024 kaavan ehdotusvaiheessa. Liikennemäärien selvittämiseksi kunta tulee suorittamaan liikennemäärien mittausta kaavan ehdotusvaiheessa. Lisäksi ehdotusvaiheessa tullaan laatimaan suunnittelualueita koskeva hulevesiselvitys ja -suunnitelma. Kaavan ilmastovaikutusten arvioinnissa on käytetty apuna ilmastokestävän kaavoituksen työkalua Kilvaa.

6. KAAVOITUKSEN KULKU, OSALLISTUMINEN JA TIEDOTTAMINEN

Kunnan tulee järjestää osallisille mahdollisuus osallistua kaavan valmisteluun, arvioida kaavoituksen vaikutuksia ja lausua kirjallisesti tai suullisesti mielipiteensä asiasta (MRL 62 §).



Kuva 6. Kaavaprosessi ja osallistumisen muodot sen eri vaiheissa.

Kaavahankkeen käynnistäminen (alkuvuosi 2023)

Hankitaan perus- ja karttatiedot sekä tarvittavat selvitykset. Osallistumis- ja arviointisuunnitelma asetetaan nähtäville Laukaan kunnanvirastoon ja kunnan internetsivuille 14 päiväksi kunnanhallituksen päätöksellä. Osallistumis- ja arviointisuunnitelman nähtäville asettamisesta kuulutetaan Laukaa–Konnevesi-paikallislehdessä, kunnanviraston väistötilan ilmoitustaululla sekä kunnan internetsivulla osoitteessa www.laukaa.fi. Osallisilla on mahdollisuus jättää kunnalle kirjallinen mielipide osallistumis- ja arviointisuunnitelmasta sen nähtävilläoloaikana. Viranomaisilta pyydetään kommentit.

Asemakaavaluonnos (valmisteluvaihe) (loppuvuosi 2023)

Laaditaan kaavaluonnos, joka käsitellään kunnanhallituksessa. Kaavaluonnos asetetaan nähtäville Laukaan kunnanvirastoon ja kunnan internetsivuille 14 päiväksi kunnanhallituksen päätöksellä. Kaavaluonnoksen nähtäville asettamisesta kuulutetaan Laukaa–Konnevesi-paikallislehdessä, kunnanviraston väistötilassa ilmoitustaululla sekä kunnan internetsivulla osoitteessa www.laukaa.fi. Osalliset ja kuntalaiset voivat jättää kirjallisen mielipiteensä kaavaluonnoksesta sen nähtävilläoloaikana. Viranomaisilta pyydetään lausunnot.

Asemakaavaehdotus (syksy 2024)

Kaavaehdotus laaditaan kaavaluonnoksesta saadut lausunnot ja mielipiteet sekä mahdolliset tarkentuneet selvitykset huomioiden. Kaavaehdotusaineisto on nähtävillä Laukaan kunnanviraston väistötilan aulassa ja kunnan internetsivulla 30 päivän ajan. Kaavaehdotuksen nähtäville asettamisesta kuulutetaan kunnanviraston väistötilan ilmoitustaululla sekä kunnan internetsivulla osoitteessa www.laukaa.fi. Ulkopaikkakuntalaisia maanomistajia tiedotetaan kaavaehdotuksen nähtävilläolosta kirjeitse. Osalliset voivat jättää kaavaehdotuksesta kirjallisen muistutuksen kunnanhallitukselle sen nähtävilläoloaikana. Viranomaisilta pyydetään lausunnot.

Kaavan hyväksymisvaihe (loppuvuosi 2024)

Kaavaehdotuksesta saadut muistutukset ja lausunnot käsitellään, ja kaava valmistellaan hyväksymiskäsittelyyn. Muistutuksen tehneille, jotka ovat ilmoittaneet osoitteensa, kunta ilmoittaa perustellun kannanoton esitettyyn mielipiteeseen. Kunnanhallitus esittää kaavan hyväksymistä kunnanvaltuustolle. Kunnanvaltuusto hyväksyy kaavan. Kaavan hyväksymisestä ilmoitetaan kunnanvaltuuston kokouksen pöytäkirjan nähtävilläolon yhteydessä kunnan internetsivuilla osoitteessa www.laukaa.fi. Kaavan hyväksymistä koskeva päätös sekä hyväksytty kaava-aineisto lähetetään tiedoksi Keski-Suomen ELY-keskukseen. Muutosta kaavan hyväksymispäätökseen voidaan hakea valittamalla Hämeenlinnan hallinto-oikeuteen. Kaavan voimaantulo kuulutetaan kunnanviraston väistötilan ilmoitustaululla ja kunnan internetsivulla www.laukaa.fi.

7. YHTEYSTIEDOT

Laukaan kunta
Maankäyttö
Laukaantie 14, PL 6
40341 Laukaa

Kaavoitusjohtaja Mari Holmstedt
p. 0400 317 759 tai
etunimi.sukunimi@laukaa.fi

Kaavasuunnittelija Anna Haapanen
p. 050 524 8064
etunimi.sukunimi@laukaa.fi